

JUUPAJOEN KUNTA

## **KOPSAMON OIKEUSVAIKUTTEINEN KYLÄOSAYLEISKAAVA**

Selostus





**SISÄLLYSLUETTELO**

1	JOHDANTO.....	1
1.1	Suunnittelun tarkoitus.....	1
1.2	Suunnitteluorganisaatio.....	1
1.3	Kaava-alueen sijainti.....	2
1.4	Yleiskaavan sisältövaatimukset.....	3
1.5	Osallistumisen järjestäminen.....	3
1.5.1	Osalliset .....	3
1.5.2	Tiedottaminen .....	3
1.5.3	Kaavoitusprosessi ja osallistuminen .....	3
1.5.4	Viranomaisyhteistyö.....	4
2	TIIVISTELMÄ JA KAAVAN TOTEUTTAMINEN .....	4
2.1	Kaavaprosessin keskeiset vaiheet .....	5
LÄHTÖTIEDOT .....		6
2.2	Suunnittelutilanne .....	6
2.2.1	Valtakunnalliset alueidenkäyttötavoitteet (VAT) .....	6
2.2.2	Maakuntakaava .....	7
2.2.3	Seututason selvitykset .....	9
2.2.4	Yleiskaava ja asemakaavat .....	10
2.2.5	Asemakaavat .....	11
2.2.6	Muut suunnitelmat ja selvitykset.....	11
2.2.7	Rakennusjärjestys ja rakennuskiellot.....	11
2.2.8	Pohjakartta .....	11
2.2.9	Maanomistus.....	11
2.3	Väestö ja asuminen .....	11
2.3.1	Väestö, väestökehitys ja huoltosuhde.....	11
2.3.2	Asuminen .....	12
2.3.3	Kunnan väestöennuste .....	12
2.4	Palvelut.....	12
2.5	Työpaikat, elinkeinorakenne.....	12
2.6	Kulttuuri- ja luonnonympäristö .....	13
2.6.1	Maisema ja kulttuuriympäristö.....	13
2.6.2	Rakennettu kulttuuriympäristö .....	14
2.6.3	Muinisjäännökset .....	14
2.6.4	Maa- ja kallioperä .....	15
2.6.5	Pohja- ja pintavedet.....	15
2.6.6	Kasvillisuus ja eläimet .....	15

2.6.7	Merkittävimmät luontokohteet .....	15
2.7	Liikenteen nykytilanne .....	17
2.7.1	Liikenteellinen sijainti .....	17
2.7.2	Tie- ja katuverkko .....	17
2.7.3	Kevytliikenne .....	17
2.8	Kunnallistekniikka ja energiahuolto .....	18
3	TAVOITTEET .....	19
3.1	Lähtökohta-aineiston antamat tavoitteet .....	19
3.1.1	Maankäyttö- ja rakennuslain mukaiset tavoitteet .....	19
3.1.2	Valtakunnalliset alueidenkäyttötavoitteet .....	19
3.1.3	Kunnan asettamat tavoitteet .....	20
3.2	Prosessin aikana tarkennetut tavoitteet .....	20
3.2.1	Kunnan asettamat tavoitteet .....	20
3.2.2	Viranomaisten esille tuomat tavoitteet .....	20
3.2.3	Osallisten esille tuomat tavoitteet .....	21
3.3	Mitoitusperusteet .....	21
3.4	Osallistuminen ja vuorovaikutus .....	21
3.5	Osalliset .....	21
3.6	Kaavoitusprosessi ja osallistuminen .....	22
3.7	Viranomaisyhteistyö .....	22
3.8	Valmisteluvaiheen palaute ja sen huomioonottaminen .....	23
3.9	Ehdotusvaiheen palaute ja sen huomioonottaminen .....	23
4	OSAYLEISKAAVAN KUVAUS JA VAIKUTUKSET .....	24
4.1	Osayleiskaavan aluevaraukset ja kokonaisrakenne .....	24
4.1.1	Asuminen ja elinympäristöt, virkistys .....	26
4.1.2	Palvelut, elinkeinot ja työpaikat .....	27
4.1.3	Kulttuuri- ja luonnonympäristöarvot .....	27
4.1.4	Liikenne, infrastruktuuri ja yhdyskuntatekniikka .....	28
4.1.5	Erityisalueet ja muut erityismerkinnät .....	29
4.1.6	Maa- ja metsätalousalueet, vesialueet .....	29
4.2	Vaikutusten arviointi .....	30
4.3	Kaavan suhde olemassa oleviin selvityksiin ja suunnitelmiin .....	33
4.3.1	Kaavan suhde valtakunnallisiin alueidenkäyttötavoitteisiin .....	33
4.3.2	Kaavan suhde maakuntakaavaan .....	33
5	OSAYLEISKAAVAN TOTEUTTAMINEN .....	34

**LIITTEET**

1. Aloitusvaiheen viranomaisneuvottelun muistio, 24.1.2014
2. Erillisneuvottelun muistio Pirkanmaan maakuntamuseon kanssa, 17.2.2014
3. Aloitusvaiheen yleisötilaisuuden muistio, 17.4.2014
4. Vesihuoltoverkosto
5. Valmisteluvaiheen yleisötilaisuuden muistio, 16.12.2014
6. Valmisteluvaiheen palauteraportti
7. Viranomaistyöneuvottelun muistio, 18.3.2014
8. Ehdotusvaiheen palauteraportti
9. Viranomaisneuvottelun muistio, 18.8.2015

**LIITEMATERIAALI**

- I. Osallistumis- ja arviointisuunnitelma
- II. Kopsamon kyläosayleiskaava-alueen muinaisjäännösinventointi 2014
- III. Juupajoen Kopsamon kyläosayleiskaavan luontoselvitys
- IV. Kulttuuriympäristöselvitys

21.9.2015

## JUUPAJOEN KUNTA KOPSAMON KYLÄOSAYLEISKAAVA

### 1 JOHDANTO

Viime vuosien pientalorakentaminen on Juupajoella keskittynyt Kopsamon alueelle. Rakentamisen on mahdollistanut Kopsamon alueelle rakennettu vesihuoltoverkosto. Kopsamon alueen hallitun rakentamisen ja ympäristöarvojen huomiointi vaatii osayleiskaavan laatimisen alueelle.

Yleiskaava on kunnan yleispiirteinen maankäytön suunnitelma, jolla ratkaistaan tavoitellun kehityksen periaatteet ja se ohjaa tarkempien asemakaavojen laatimista sekä suunnittelutarveratkaisuja. Osayleiskaavan perusteella ei suoraan myönnetä rakennuslupia. Kaava valmistellaan yhteistyössä osallisten kanssa.

Juupajoen kunnanvaltuusto on päättänyt 11.11.2013 § 56 Kopsamon kyläosayleiskaavan laatimisesta. Tavoitteena on laatia kyläosayleiskaava, joka osoittaa asumisen laajentumisalueet Kopsamon kylässä ja lähialueella.

Suunnittelualue on kooltaan noin 6 km<sup>2</sup>. Etäisyys Korkeakoskelle on 4 km ja Orivedelle 8 km. Suunnittelualue käsittää osan Kopsamon valtakunnallisesti arvokkaasta kulttuurimaisema-alueesta Juupajoen kunnan alueella. Suunnittelualueeseen ei kuulu ”Juupajoen kaikki järvet rantaosayleiskaava” – alue (VahvPvm 16.6.2000).

#### 1.1 Suunnittelun tarkoitus

Työssä laaditaan aluevarausosayleiskaava, joka osoittaa asumisen laajentumisalueet Kopsamon kylässä ja lähialueella. Suunnittelualue keskittyy Kopsamon kyläalueelle. Maakuntakaavan esittämää kyläalueen rajausta laajennetaan kaavassa hieman pohjoisen suuntaan ja kavennetaan lännestä. Yleiskaavatyössä pohditaan suunnittelualueen maankäyttöä yleispiirteisellä tasolla seuraavan noin 10 vuoden aikana tapahtuvalle kunnan kehitykselle. Kaavan tavoitevuosi on 2025.

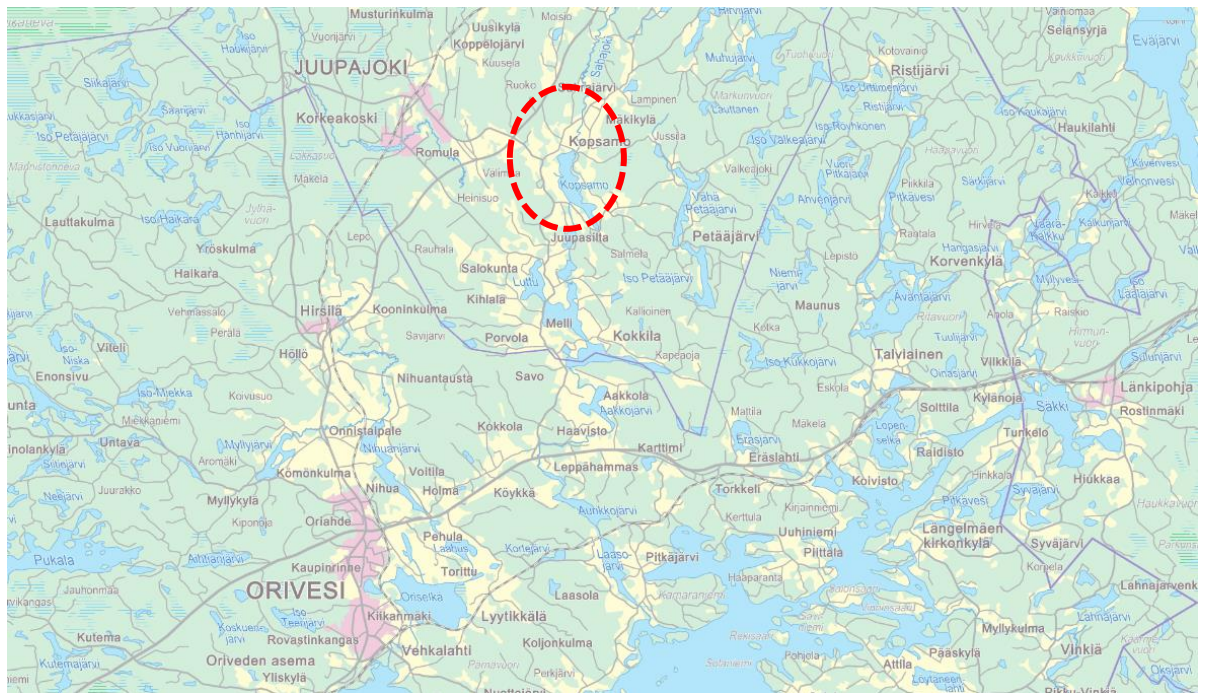
#### 1.2 Suunnitteluorganisaatio

Osayleiskaavan laatimista ohjaavat kunnan viranhaltijat sekä valtuutetuista ja kyläyhdistysten edustuksesta koostuva ohjausryhmä. Osayleiskaavan suunnittelun tekee konsulttityönä FCG Suunnittelu ja tekniikka Oy.

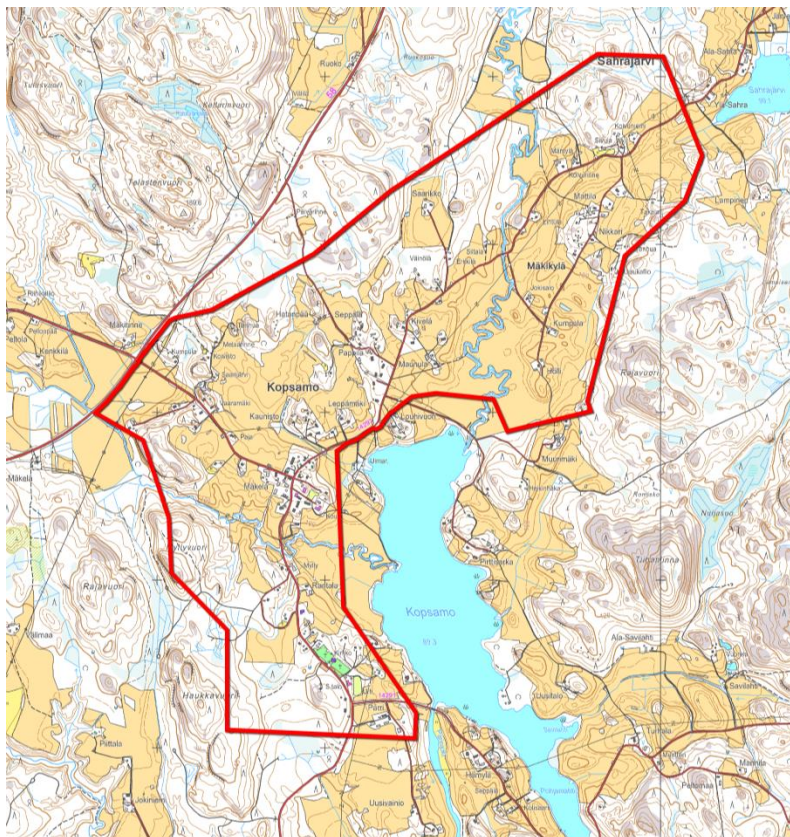
Juupajoen kunta		FCG Suunnittelu ja tekniikka Oy	
Pirkko Lindström	kunnanjohtaja	Minttu Kervinen	arkkitehti (suunnittelu)
Antti Rahkonen	työryhmän johtaja		(projektipäällikkö 10/14 alkaen)
Jani Jauhiainen	valtuuston pj	Helena Ylinen	arkkitehti (laativastaava)
Esko Välttilä	valtuutettu	Tuomo Järvinen	arkkitehti (proj.pääl. 10/14 asti)
Pekka Maasilta	tekninen johtaja	Susanna Paananen	ins. AMK (suunnittelu)
Malla Heinonen	kyläyhdistyksen edustaja	Tuomas Miettinen	DI, aluepäällikkö (liikenne)
		Marja Nuottajärvi	FM, biologi (luontovaikutukset)

21.9.2015

### 1.3 Kaava-alueen sijainti



Kuva 1. Kaava-alueen likimääräinen sijainti on osoitettu punaisella



Kuva 2. Kaava-alue rajattuna peruskartalle (Maanmittauslaitos). Kaava-alue on kooltaan noin 6 km<sup>2</sup>.

21.9.2015

## 1.4 Yleiskaavan sisältövaatimukset

Maankäyttö- ja rakennuslaissa ja -asetuksessa esitetyt tavoitteet, säädökset vuorovaikutuksesta kaavoja valmisteltaessa sekä kaavojen sisältöön ja asiakirjoihin kohdistuvat vaatimukset muodostavat kokonaisuuden, jonka pohjalta yleiskaavoituksen sisältöä, laatua ja tarkoituksenmukaisuutta arvioidaan.

Yleiskaavan sisältövaatimukset (MRL 39 §) ohjaavat yleiskaavan laatimista. Sisältövaatimukset määrittelevät osaltaan sen, mitä kysymyksiä yleiskaavassa tulee käsitellä ja ratkaista. Yleiskaavaa laadittaessa on otettava huomioon:

- yhdyskuntarakenteen toimivuus, taloudellisuus ja ekologinen kestävyys;
- olemassa olevan yhdyskuntarakenteen hyväksikäyttö;
- asumisen tarpeet ja palveluiden saatavuus;
- mahdollisuudet liikenteen, erityisesti joukkoliikenteen ja kevyen liikenteen, sekä energia-, vesi- ja jätehuollon tarkoituksenmukaiseen järjestämiseen ympäristön, luonnonvarojen ja talouden kannalta kestäväällä tavalla;
- mahdollisuudet turvalliseen, terveelliseen ja eri väestöryhmien kannalta tasapainoiseen elinympäristöön;
- kunnan elinkeinoelämän toimintaedellytykset;
- ympäristöhaittojen vähentäminen;
- rakennetun ympäristön, maiseman ja luonnonarvojen vaaliminen; sekä
- virkistykseen soveltuvien alueiden riittävyys.

Em. seikat on selvitettävä ja otettava huomioon siinä määrin kuin laadittavan yleiskaavan ohjaustavoite ja tarkkuus sitä edellyttävät.

Yleiskaavoituksessa tulee ottaa huomioon voimassa oleva maakuntakaava. Yleiskaava ei saa aiheuttaa maanomistajalle tai muulle oikeuden haltijalle kohtuutonta haittaa.

## 1.5 Osallistumisen järjestäminen

### 1.5.1 Osalliset

MRL 62 §:n mukaan osallisia ovat alueen maanomistajat ja ne, joiden asumiseen, työntekoon tai muihin oloihin kaava saattaa huomattavasti vaikuttaa, sekä viranomaiset ja yhteisöt, joiden toimialaa suunnittelussa käsitellään.

Tarkemmin osallisia on kuvattu kohdassa *4.5 Osalliset*.

### 1.5.2 Tiedottaminen

Kaavan vireilletulosta, suunnitelmien nähtävilläolosta ja voimaantulosta ilmoitetaan kunnan ilmoitustaululla, kunnan www-sivuilla ja sanomalehti Oriveden Sanomissa.

### 1.5.3 Kaavoitusprosessi ja osallistuminen

Kaavatyössä noudatetaan maankäyttö- ja rakennuslain vuorovaikutteista maankäytön suunnittelun prosessia. Kaavan vireilletulosta on kuulutettu.

Osallisia on kuultu aloitusvaiheen yleisötilaisuudessa 31.3.2014. Tilaisuudessa osallistumis- ja arviointisuunnitelma esiteltiin yleisölle ja keskusteltiin kaavan tavoitteista.

Osallisia kuullaan valmisteluvaiheessa pitämällä kaavaluonnosta valmistelumateriaaleineen nähtävillä vähintään 30 vrk:n ajan sekä ehdotusvaiheessa asettamalla kaavaehdotus virallisesti nähtävillä 30 vrk:n ajaksi. Nähtävilläoloista ilmoitetaan kuulutuksilla. Osallisilla on mahdollisuus nähtävilläolon aikana jättää kaavaluonnoksesta tai -



21.9.2015

ehdotuksesta kirjallinen mielipide (valmisteluvaihe) tai muistutus (ehdotusvaihe) kuulutuksessa mainittuun osoitteeseen Juupajoen kuntaan.

Maanomistajien ja muiden osallisten kyselyihin vastaa tekninen johtaja Pekka Maasilta (Juupajoen kunta, tekninen toimisto, Koskitie 50, puh. 0400 131 174 [pekka.maasilta@juupajoki.fi](mailto:pekka.maasilta@juupajoki.fi)).

#### 1.5.4 Viranomaisyhteistyö

Kaavatyötä koskevat viranomaisneuvottelut pidetään maankäyttö- ja rakennuslain mukaisesti kaavatyön aloitusvaiheessa ja ehdotusvaiheen nähtävillöolon jälkeen. Lisäksi viranomaisten kanssa järjestetään työneuvotteluja tarvittaessa.

Aloitusvaiheen viranomaisneuvottelu järjestettiin 24.1.2014.

Maakuntamuseon kanssa pidettiin erillisneuvottelu 17.2.2014.

Viranomaistyöneuvottelu pidettiin siirryttäessä luonnosvaiheesta ehdotusvaiheeseen 18.3.2015.

Viranomaisilta pyydetään lausunnot 1) valmisteluvaiheen kuulemisen yhteydessä ja 2) yleiskaavaehdotuksesta.

Viranomaisneuvottelu järjestetään sen jälkeen, kun yleiskaavaehdotus on ollut nähtävillä ja sitä koskevat muistutukset ja lausunnot on saatu. Neuvottelu pidettiin 18.8.2015.

Viranomaisiin ollaan prosessin aikana yhteydessä tarpeen mukaan.

## 2 TIIVISTELMÄ JA KAAVAN TOTEUTTAMINEN

Kyläosayleiskaavassa osoitetaan asumisen laajenemisalueet. Asumisen laajenemisalueita osoitetaan etenkin nykyisen vesihuoltoverkoston tuntumaan. Kaavan perusteella ei voida myöntää suoraan rakennuslupia. Rakennuslupia varten tarvitaan asemakaava tai suunnittelutarveratkaisu. Osayleiskaavaa ja sen yhteydessä tehtyjä selvityksiä voidaan käyttää asemakaavan / suunnittelutarveratkaisun perusteluina.

Kaavakartalla käytetään luettavuuden ja havainnollisuuden lisäämiseksi esitystapaa, jossa uudet rakennettaviksi tarkoitetut alueet esitetään valkoisina aluevarauksina. Nykyisellään säilyvät tai täydentyvät alueet esitetään käyttötarkoituksensa mukaisina värisinä alueina.

Kaavakartalla osoitetaan lisäksi merkittävimmät luonnon monimuotoisuuden kannalta tärkeät alueet ja viheryhteydet sekä kulttuuriympäristön kannalta arvokkaimmat alueet. Lähes koko kaava-alue on valtakunnallisesti arvokasta maisema-alueita.

Osayleiskaavakartalla esitetään yhdystiet/kokoojakadut ja olemassa oleva kevyenliikenteen verkosto.

Osayleiskaavan toteuttaminen voidaan aloittaa kaavan tultua maankäyttö- ja rakennuslain mukaisen kaavaprosessin päätteeksi lainvoimaiseksi kuulutuksella. Oikeusvaikutteinen Kopsamon kyläosayleiskaava ohjaa suunnittelutarvehakemusten käsittelyä. Suunnittelutarveratkaisun yhteydessä tarkistetaan mm. kuuluuko aiottu rakennuspaikka vesihuoltoverkon toiminta-alueeseen. Uutta asuinrakentamista ei tule osoittaa kaavassa esitettyjen aluevarausten ulkopuolelle.

21.9.2015

## 2.1 Kaavaprosessin keskeiset vaiheet

Kaavoitus on käynnistynyt Juupajoen kunnassa vuonna 2013.

Päätös kaavan laatimisesta	11.11.2013
Ilmoitus vireilletulosta	
Aloituskokous ja maastokäynti	10.12.2013
Aloitusvaiheen viranomaisneuvottelu	24.1.2014
Erilliseuvottelu Pirkanmaan maakuntamuseon kanssa	17.2.2014
Aloitusvaiheen yleisötilaisuus	31.3.2014
Osayleiskaavaluonnoksen laatiminen	syksy 2014
Kaavatoimikunta ja maastokäynti	30.10.2014
Kaavaa varten laadittavat selvitykset - kulttuuriympäristöselvitys - luontoselvitys	syksy/talvi 2014-2015
Kaavaluonnoksen nähtäville asettaminen	8.12.2014
Valmisteluvaiheen nähtävilläolo, yleisötilaisuus	11.12.2014 – 12.1.2015, 16.12.2014
Osayleiskaavaehdotuksen laatiminen	talvi 2015
Osallisten vastaanottopäivä kunnan virastolla	5.3.2015
Viranomaistyöneuvottelu	18.3.2015
Osayleiskaavaehdotuksen nähtäville asettaminen	21.4.2014
Osayleiskaavaehdotuksen nähtävilläolo	29.4.2015 – 29.5.2015
Viranomaisneuvottelu (MRL)	18.8.2015
Kaavaehdotuksen viimeistely	elo-syyskuu 2015
Hyväksymiskäsittely kunnassa	28.9.2015

21.9.2015

---

## LÄHTÖTIEDOT

### 2.2 Suunnittelutilanne

#### 2.2.1 Valtakunnalliset alueidenkäyttötavoitteet (VAT)

Valtakunnalliset alueidenkäyttötavoitteet ovat osa maankäyttö- ja rakennuslain mukais- ta alueidenkäytön suunnittelujärjestelmää.

Alueidenkäyttötavoitteiden tehtävänä on

- varmistaa valtakunnallisesti merkittävien seikkojen huomioon ottaminen maa- kuntien ja kuntien kaavoituksessa sekä valtion viranomaisten toiminnassa,
- auttaa saavuttamaan maankäyttö- ja rakennuslain ja alueidenkäytön suunnitte- lun tavoitteet, joista tärkeimmät ovat hyvä elinympäristö ja kestävä kehitys,
- toimia kaavoituksen ennakko-ohjauksen välineenä valtakunnallisesti merkittävis- sä alueidenkäytön kysymyksissä ja edistää ennakko-ohjauksen johdonmukai- suutta ja yhtenäisyyttä,
- edistää kansainvälisten sopimusten täytäntöönpanoa Suomessa sekä
- luoda alueidenkäyttöllisiä edellytyksiä valtakunnallisten hankkeiden toteuttami- sille.

MRL:n mukaan ne on otettava huomioon ja niiden toteuttamista on edistettävä maa- kunnan suunnittelussa, kuntien kaavoituksessa ja valtion viranomaisten toiminnassa. Valtakunnalliset alueidenkäyttötavoitteet välittyvät yleiskaavan maakuntakaavan kaut- ta.

Valtakunnalliset alueidenkäyttötavoitteet käsittelevät seuraavia kokonaisuuksia:

- toimiva aluerakenne
- eheytyvä yhdyskuntarakenne ja elinympäristön laatu
- kulttuuri- ja luonnonperintö, virkistyskäyttö ja luonnonvarat
- toimivat yhteysverkostot ja energiahuolto
- Helsingin seudun erityiskysymykset
- luonto- ja kulttuuriympäristöinä erityiset aluekokonaisuudet.

Lisätietoja valtakunnallisista alueidenkäyttötavoitteista löytyy ympäristöministeriön ko- tisivuilta: [www.ymparisto.fi/vat](http://www.ymparisto.fi/vat).

Alue on merkittävältä osin valtakunnallisesti arvokasta Juupajoen kulttuurimaisemaa (Mav004).

21.9.2015

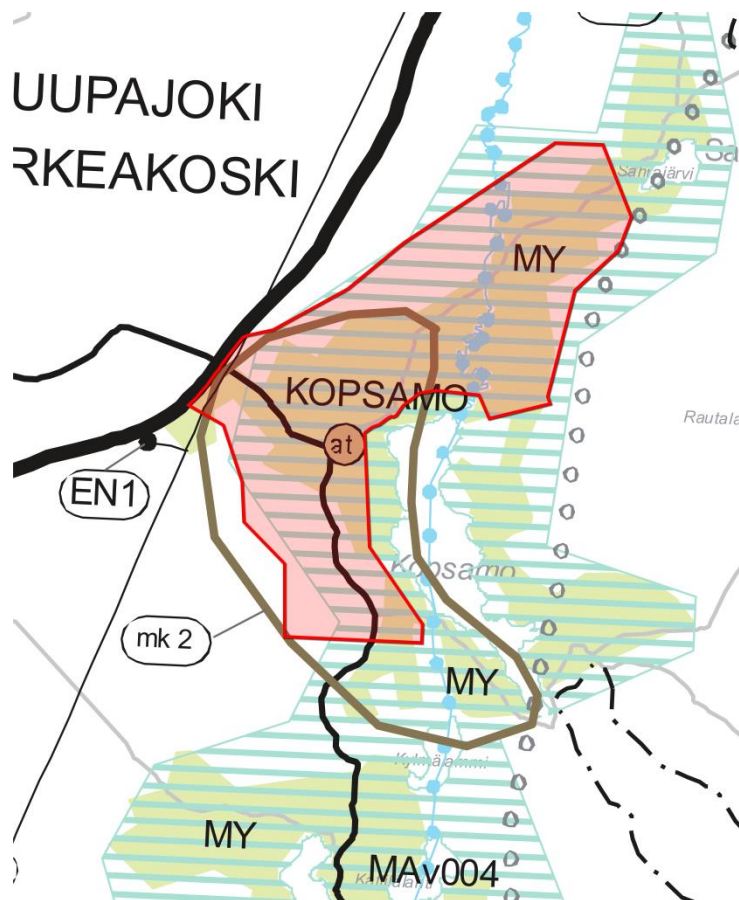
## 2.2.2 Maakuntakaava

Maakuntakaava on ohjeena laadittaessa ja muutettaessa yleiskaavoja ja asemakaavoja sekä ryhdyttäessä muutoin toimenpiteisiin alueiden käytön järjestämiseksi. Viranomaisen on suunnitellessaan alueiden käyttöä koskevia toimenpiteitä ja päätettäessä niiden toteuttamisesta otettava maakuntakaava huomioon, pyrittävä edistämään kaavan toteuttamista ja katsottava, ettei toimenpiteillä vaikeuteta kaavan toteuttamista.

Suunnittelualue on osa **Pirkanmaan maakuntakaavaa**.

Pirkanmaan 1. maakuntakaava on kokonaismaakuntakaava, jossa käsitellään samanlaisesti kaikki maakunnan keskeiset maankäyttökysymykset. Maakuntakaavassa on osoitettu maakunnan kehittämistavoitteiden mukaiset fyysiset aluevaraukset seuraaviksi 10 - 20 vuodeksi. Pirkanmaan 1. maakuntakaava on hyväksytty maakuntavaltuustossa 9.3.2005 ja vahvistettu valtioneuvostossa 29.3.2007

Kopsamo on Pirkanmaan 1. maakuntakaavassa merkitty palvelukyläkeskukseksi (at). Merkintä tarkoittaa, että kylä luokitellaan maakunnan keskusverkoston perusrakenteen kannalta tärkeäksi kyläkeskukseksi, jonka yksityiskohtaisessa kaavoituksessa ja rakentamisessa tulee kiinnittää erityistä huomiota kunnallistekniikan järjestämiseen, palvelujen tukemiseen ja säilyttämiseen sekä rakentamisen sopeuttamiseen olevaan kokonaisuuteen ja ympäristöön. Lisäksi Kopsamo on maaseutuasumisen kehittämisen kohdealue (mk2). Alue on myös merkittävältä osin valtakunnallisesti arvokasta Juupajoen kulttuurimaisemaa (Mav004) ja sisältää maatalousalueita, joilla on erityisiä ympäristöarvoja (MY).



Kuva 3. Suunnittelualue (punainen rajaus) ja ote Pirkanmaan maakuntakaavasta.

21.9.2015

## Arvokas maisema-alue.

MAv

MAm

MANv

▪ MANv

▪ MANm

Merkinnällä osoitetaan valtakunnallisesti ja maakunnallisesti arvokkaita maisema-alueita. Merkintä on alueen päämaankäyttöä täydentävä, usein eri aluevarauksia ja maankäyttömuotoja sisältävä alue. Valtakunnallisten maisema-alueiden tunnuksena on MAv, maakunnallisten maisema-alueiden MAm ja valtakunnallisten maisemanähtävyyksien tunnuksena on MANv ja maakunnallisten maisemanähtävyyksien MANm.

Suunnittelumääräys:

Valtakunnallisesti ja maakunnallisesti arvokkailla maisema-alueilla alueiden suunnittelussa, rakentamisessa ja käytössä tulee vaalia maisema-alueen tai maisemanähtävyyden kokonaisuuden, erityispiirteiden ja luonnon- ja kulttuuriperinnön säilymistä.

Alueiden käytön on sovelluttava arvokkaiden maisema-alueiden historialliseen kerrokselliseen kehitykseen.

Suunnitteluosuus:

Valtakunnallisesti arvokkaisiin maisema-alueisiin ja maisemanähtävyyksiin merkittävästi vaikuttavissa hankkeissa on pyydettävä lausunto museoviranomaisilta ja alueelliselta ympäristökeskukselta.

mk2

## Maaseutuasumisen kehittämisen kohdealue.

Merkinnällä osoitetaan aluerakenteeseen hyvin soveltuvia alueita, joita kehitetään maaseutumaisen asumisen alueena.

Kehittämissuositus:

Alueelle ennen toteuttamista tulee laatia osayleiskaavatasoinen suunnitelma, jossa otetaan huomioon maisemarakenteen ominaispiirteet ja alueen kulttuuriperintö. Alueelle rakentaminen edellyttää keskitetyn vesihuollon järjestämistä.

vt

## Tärkeä yhdystie.

Merkinnällä osoitetaan seutuverkon ulkopuolelle jäävät pääkokoajatie sekä maaseudun yhdyskuntarakenteen kannalta tärkeät yhdystiet. Ne yhdistävät maakuntakaavan paikallis- ja kyläkeskukset kuntakeskuksiin, välittävät laajempien maaseutualueiden sisäistä liikennettä tai ovat verkostollisesti merkittäviä, korkeampiluokkaisia väyliä täydentäviä yhteyksiä.

MY

## Maatalousalue, jolla on erityisiä ympäristöarvoja.

Merkinnällä osoitetaan maatalousalueita, joihin liittyy erityisiä kulttuuri- ja/tai maisema-arvoja.

Suunnittelumääräys:

Alueen suunnittelussa, käytössä ja rakentamisessa on edistettävä viljelymaiseman ympäristöarvojen säilymistä. Alueen käyttö ja rakentaminen tulee sopeuttaa alueen ominaislaatuun ja edistää maiseman ja rakennusperinteen arvoja.

Suunnitteluosuus:

Erityistä huomiota tulee kiinnittää niiden elinkeinojen tukemiseen, jotka toimillaan ylläpitävät alueen ominaislaatua ja maisemaa.

## • EN1 Sähköasema.

Merkinnällä osoitetaan sähkönsiirron runkoverkkoon (400 kV, 110 kV) liittyviä sähköasemia.

mer

## Melontareitti.

Merkinnällä osoitetaan seudullisesti merkittäviä ohjeellisia melontareittejä.

21.9.2015

### Palvelukyläkeskus

Merkinnällä osoitetaan maakunnan keskusverkoston perusrakenteen kannalta tärkeitä paikallis- ja kyläkeskukset.

Suunnittelusuositus:

Yksityiskohtaisessa kaavoituksessa ja rakentamisessa tulee kiinnittää erityistä huomiota kunnallistekniikan järjestämiseen, palvelujen tukemiseen ja säilyttämiseen sekä rakentamisen sopeuttamiseen olevaan kokonaisuuteen ja ympäristöön.

### Maakuntakaavaa täydennetään **vaihemaakuntakaavoilla**.

Pirkanmaan 1. vaihemaakuntakaavan (turvetuotanto) laadinta käynnistettiin maakuntavaltuuston päätöksellä 28.5.2008. Yhtenä keskeisenä tavoitteena oli toteuttaa vuonna 2007 hyväksyttyä Pirkanmaan energiaohjelmaa ja parantaa maakunnan energiaomavaraisuutta. Turvetuotantoon soveltuvien soiden huomioon ottamista maakuntakaavoituksessa edellytetään valtioneuvoston hyväksymissä valtakunnallisissa alueidenkäyttövoitteissa. Myös Huoltovarmuuskeskus on kehottanut maakuntien liittoja ottamaan alueiden käytön suunnittelussa turvetuotannon huomioon pitkäjänteisesti ja riittävässä laajuudessa.

Ympäristöministeriö vahvisti Pirkanmaan 1. vaihemaakuntakaavan 8.1.2013. Vaihemaakuntakaavassa ei ole osoitettu aluevarauksia Kopsamon kyläalueelle.

Pirkanmaan 2. vaihemaakuntakaava (liikenne ja logistiikka) tuli voimaan ympäristöministeriön päätöksellä 25.11.2013 ja se sai lainvoiman 28.12.2013. Tässä vaihemaakuntakaavassa on keskitytty liikenteen kysymyksiin. Vaihemaakuntakaavaan on sisällytetty tarvittavat valtakunnalliset rata- ja päätielinjaukset, Tampereen järjestelyratapihan siirtäminen, Tampere-Pirkkalan lentoaseman alue ja muualla maakunnassa sijaitsevat logistiset aluekokonaisuudet. Vaihemaakuntakaavassa ei ole osoitettu aluevarauksia Kopsamon kyläalueelle.

Kasvavassa maakunnassa on tullut tarpeelliseksi laatia uusi, kaikki maankäytön aihealueet kattava oikeusvaikutteinen maakuntakaava. Laadittavana oleva maakuntakaava on pitkän tähtäimen suunnitelma, joka korvaa Pirkanmaan 1. maakuntakaavan ja voimassa olevat vaihemaakuntakaavat. Maakuntavaltuusto on 5.12.2011 päättänyt käynnistää Pirkanmaan 2. maakuntakaavan laatimisprosessin. Kaavasta käytetään nimeä "Pirkanmaan maakuntakaava 2040". Osallistumis- ja arviointisuunnitelma on ollut nähtävillä 1.8. - 14.9.2012 ja kaavaluonnos 5.3. - 10.4.2015. Kaavaluonnoksen mukaan Kopsamon aluevaraukset ja kehittämismerkinnät säilyvät pääosin nykyisen maakuntakaavan mukaisina.

### 2.2.3 Seututason selvitykset

Osayleiskaavatyössä on hyödynnetty Pirkanmaan liiton käynnissä olevaa maakuntakaavoitusta varten laatimia tuoreita selvityksiä.

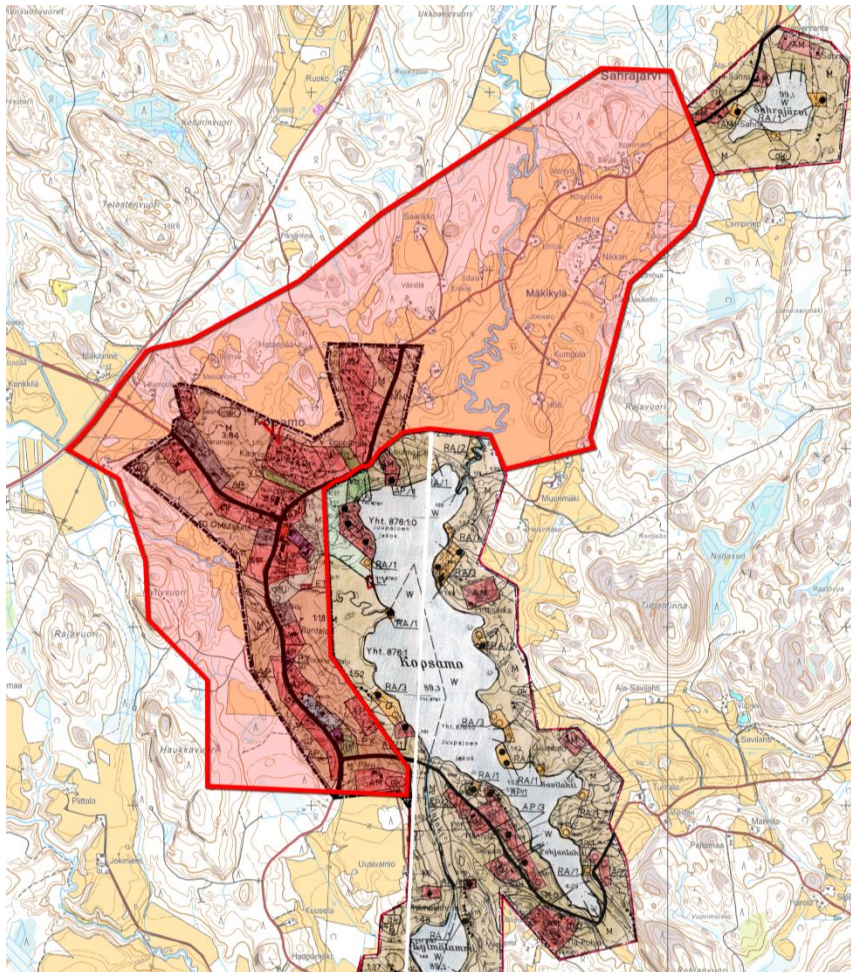
- Pirkanmaan arvokkaiden maisema-alueiden päivitysinventoinnit:
  - Pirkanmaan valtakunnallisesti arvokkaiden maisema-alueiden päivitysinventointi: Ehdotus valtakunnallisiksi maisema-alueiksi 2013-14. Elinkeino-, liikenne- ja ympäristökeskus 2014.
  - Pirkanmaan maakunnallisesti arvokkaiden maisema-alueiden päivitysinventointi: Ehdotus maakunnallisiksi maisema-alueiksi 2013. Pirkanmaan liitto 2013.

21.9.2015

- Hyvät ja yhtenäiset peltoalueet Pirkanmaalla –selvitys:
  - Hyvät ja yhtenäiset peltoalueet Pirkanmaalla 4.4.2014. Pirkanmaan liitto 2014.
- Maaseudun kulttuurimaisemien selvitys
  - Kulttuurimaisemat 2014 – Pirkanmaan maisemallisesti ja kulttuurihistoriallisesti arvokkaat maatalousalueet. Pirkanmaan liitto 2015.
- Maakunnallisesti arvokkaiden rakennettujen kulttuuriympäristöjen päivitysinventointi
  - Pirkanmaan maakunnallisesti arvokkaat rakennetut kulttuuriympäristöt 2015. Pirkanmaan liitto 2015.

#### 2.2.4 Yleiskaava ja asemakaavat

Kopsamo –järven rannoilla on voimassa Juupajoen kaikki järvet rantaosayleiskaava (vahv. 16.6.2000). Suunnittelualan läheisyydessä ei ole asemakaavoitettuja alueita.



Kuva 4. S Suunnittelualue (punainen raja) ja Juupajoen kaikki järvet - rantaosayleiskaava (2000)

Rantaosayleiskaavan kaikki osat eivät ole tulleet voimaan. Kopsamon kyläosayleiskaava-alueeseen ei sisälly voimassa olevaa rantaosayleiskaava-alueita.

21.9.2015

### 2.2.5 Asemakaavat

Suunnittelualueella ei ole asemakaavoja.

### 2.2.6 Muut suunnitelmat ja selvitykset

- Juupajoen kulttuurimaisema-alueen kehittämissuunnitelma 1995
- Kylä-KYLLÄ – suunnitelma
- Kunnan tonttisuunnitelmat Pappilan alueelle
- Yksityisen maanomistajan suunnitelma Myllyvuoren alueelle
- Kevyen liikenteen väyläsuunnitelma, jonka yhteydessä tehty pienimuotoinen arkeolonen inventointi (Mikroliitti) ja liito-oravaselvitys.

### 2.2.7 Rakennusjärjestys ja rakennuskiellot

Juupajoen kunnan rakennusjärjestys on hyväksytty valtuustossa 26.1.2009 ja se on tullut voimaan 2.2.2009. Alueella ei ole voimassa rakennuskielloja.

### 2.2.8 Pohjakartta

Yleiskaavan pohjana käytetään Maanmittauslaitoksen maastotietokantaa tai rasteriperuskarttaa.

### 2.2.9 Maanomistus

Kaava-alue on pääasiassa yksityisessä maanomistuksessa.

## 2.3 Väestö ja asuminen

### 2.3.1 Väestö, väestökehitys ja huoltosuhde

Väestön ja asumisen osalta on pääosin käsitelty koko Juupajoen tilastotietoja, sillä yksityiskohtaista tietoa vain suunnittelualueelta ei ole saatavilla.

Juupajoen väkiluku vuoden 2013 lopussa oli 2039 henkilöä.

	Juupajoki	koko maa
Taajama-aste, 31.12.2013	45,5	84,9 %
Väkiluku 31.12.2013	2039	5451270
Taajamaväki	920	4 574 758
Haja-asutusväki	1100	813 225
Luonnollinen väestönlisäys	-5	6662
Kokonaisnettomuutto	22	18048
Väestönlisäys	17	24596

*Taulukko 1. Taajama-aste ja väestö (Tilastokeskus 2014).*

Lasten ja nuorten osuus Juupajoen väestöstä on samaa luokkaa kuin koko maassa. 65 vuotta täyttäneiden ja vanhempien osuus on selvästi suurempi kuin koko maassa keskimäärin.

Väestön ikäjakauma, 31.12.2013	osuus väestöstä, Juupajoki	koko maa
0–14-vuotiaiden osuus väestöstä	15,9	16,4
15–64-vuotiaiden osuus väestöstä	58,6	64,2
65 vuotta täyttäneiden osuus väestöstä	25,5	19,4

*Taulukko 2. Väestön ikäjakauma (Tilastokeskus 2014).*



21.9.2015

Vuoden 2013 lopussa Juupajoen väestöllinen huoltosuhde oli 70,6. Luku ilmaisee lasten ja vanhusten määrän työikäisiä kohden. Koko maan väestöllinen huoltosuhde oli 55,8. Vuoden 2012 lopussa Juupajoen taloudellinen huoltosuhde oli 151,0. Taloudellinen huoltosuhde lasketaan jakamalla ei-työllisten määrä, eli työttömät ja työvoiman ulkopuolella olevat, työllisten määrällä. Saatu luku on kerrottu sadalla. Koko maan taloudellinen huoltosuhde oli 131,9.

### 2.3.2 Asuminen

Yhteensä vuoden 2013 lopussa asuntokuntia Juupajoella oli hieman yli 900 kpl. Suurin osa Juupajokelaisista asuu rivi- ja pientaloissa, noin 88 prosenttia.

Asuminen, 31.12.2013	Juupajoki	koko maa
Asuntokuntien lukumäärä	925	2 599 613
Rivi- ja pientaloissa asuvien asuntokuntien osuus	88,11%	54,3 %
Omistusasunnossa asuvien asuntokuntien osuus (31.12.2012)	75,46%	64,76 5
Ei vakinaisesti asuttujen asuntojen lukumäärä	234 kpl	306 118

Taulukko 3. Asuminen (Tilastokeskus 2014)

### 2.3.3 Kunnan väestöennuste

Tilastokeskuksen ennusteen mukaan Juupajoen väkiluku tulee vähenemään. Tilastokeskuksen väestöennusteet ovat ns. demografisia trendilaskelmia, joissa lasketaan mikä olisi alueen tuleva väestö, jos viime vuosien väestönkehitys jatkuisi samanlaisena. Ennusteeseen liittyy paljon epävarmuuksia ja esimerkiksi kunnan aktiivisen maapolitiikan, kaavoituksen sekä uusien asuinalueiden seurauksena väestönkasvu voi poiketa kunnassa Tilastokeskuksen ennusteesta.

Tilastokeskuksen väestöennuste Juupajoen kunnalle on noin 1760 asukasta vuoteen 2025 mennessä.

Väestöennuste Juupajoella						
2012	2015	2020	2025	2030	2035	2040
2 007	1 919	1 823	1 762	1 721	1 687	1 661

Taulukko 4. Tilastokeskuksen väestöennuste perustuen vuoden 2012 tietoihin.

## 2.4 Palvelut

Kopsamon palveluita ovat kyläkoulu, kirkko ja seuratalo Suomela, kauppa, asiamiesposti ja parturikampaamo. Alueella on vesihuollon verkko. Alue tukeutuu Juupajoen keskustan palveluihin, joita ovat mm. sosiaali- ja terveystilastot, sivistyspalvelut, kunnan kirjasto, kulttuuripalvelut, nuoriso- ja liikuntapalvelut sekä tekniset palvelut.

## 2.5 Työpaikat, elinkeinorakenne

Kopsamon alueella on maatalouden ja palveluiden työpaikkoja (mm. kauppa, koulu ja seurakunta). Alue on Tampereen seudun pendelöintialuetta.

Työssäkäynti, 31.12.2013	Juupajoki	koko maa
Työvoima	882	2 621 312
Työlliset	806	2 339 904
Työttömät	76	281 408

Taulukko 5. Työssäkäyntitilastot

21.9.2015

## 2.6 Kulttuuri- ja luonnonympäristö

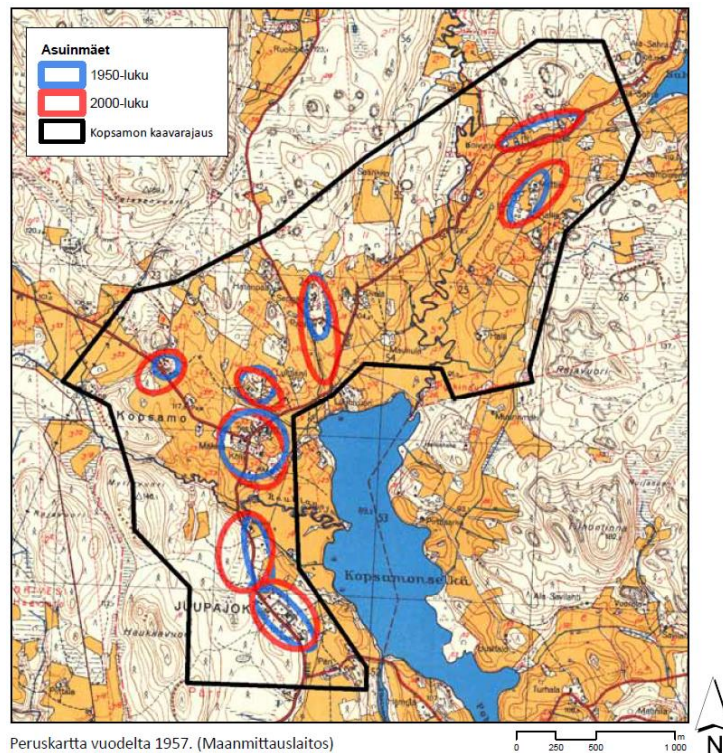
### 2.6.1 Maisema ja kulttuuriympäristö

Yleiskaavatyöhön liittyvässä kulttuuriympäristöselvityksessä (liitemateriaali IV) kuvataan kaava-alueen kulttuuriympäristöä.

Kopsamo kuuluu Pohjois-Hämeen järvisiidun maisemamaakuntaan.

Suurin osa kaava-alueesta kuuluu valtakunnallisesti arvokkaaseen Juupajoen kulttuuri- maisemaan.

Maisemassa olennainen tekijä ovat laajat, kumpuilevat peltoalueet ja niitä rajaavat se- länteet. Kopsamossa rakentaminen on perinteisesti sijoittunut asuinmäille viljelysten yläpuolisille kumpareille ja rinteille. Asuinmäille rakentaminen on säilyttänyt Juupajoen kulttuurimaisema-alueelle tyypillisen avoimen, kumpuilevan peltomaiseman ja jär- vinäkymien vaihtelun. Kopsamo on ollut aikanaan kunnan keskusta, mikä näkyy edel- leen kylän rakennuksissa



Kuva 5. Asuinmät Kopsamossa. Mustalla tarkastelualueen rajaus. Sinisellä 1950-luvun asuinmät ja punaisella nykyiset asuinmät. Kopsamon kulttuuriympäristöselvitys, Jutta Ahro ja Katariina Koski, 2015.

21.9.2015

## 2.6.2 Rakennettu kulttuuriympäristö

Alueelle on tehty yleiskaavatasoinen kulttuuriympäristöselvitys (liitemateriaali IV), jossa kuvataan alueen kulttuuriympäristön historiaa ja nykytilaa sekä esitellään Kopsamon kulttuurihistorialliset kohteet.

Kaava-alueella sijaitsevat seuraavat kulttuurihistorialliset kohteet: Pärrinaukion tila, Seurantalo Suomela, Juupajoen kirkko, Kivimäen torppa, Seurakuntatalo, Kopran mylly, Vanha pankin rakennus, Kopsamon koulu, Vanha kunnantalo, Köllin tila, Mäkelän tila, Juupajoen pappila, Maunulan tila ja Mattilan tila.

Lisäksi kulttuurihistorian kannalta oleellisia alueita ovat Mäkikylän alue, Pappilan ympäristö ja Kopsamon keskusta sekä Kirkonseutu.

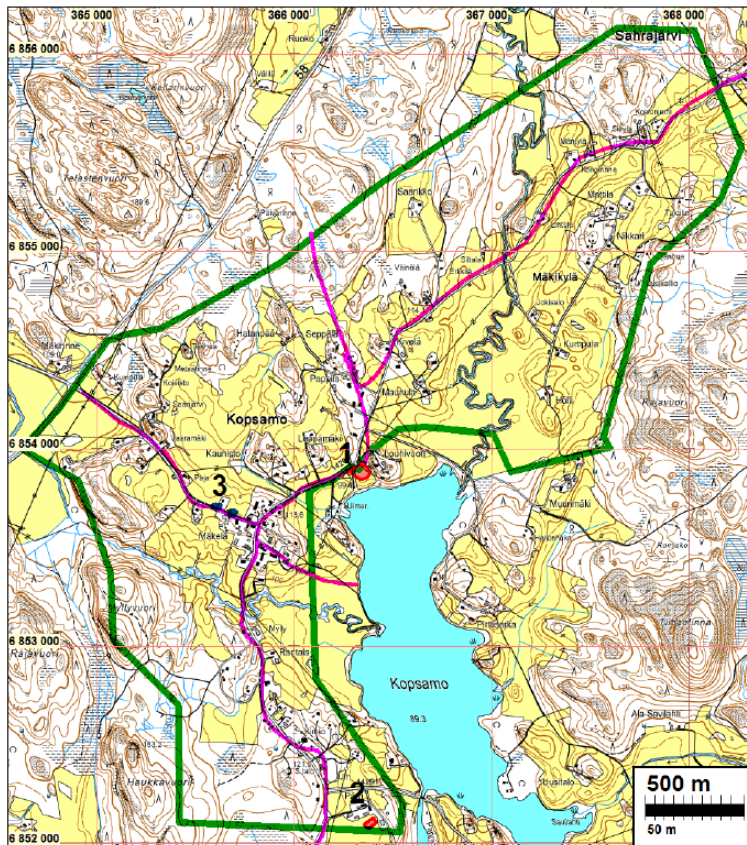
## 2.6.3 Muinaisjäännökset

Selvitysalueella sijaitsee kaksi kiinteää muinaisjäännöstä:

1. Historiallisen ajan asuinpaikka Kopsamo (Mjtunnus: 1000023123)
2. Historiallisen ajan asuinpaikka Pärrin eli Pärrinautio (määritelty inventoinnissa)

sekä yksi kulttuuriperintökohde

1. historiallisen ajan asuinpaikka Kopsamo Hilpi (Mjtunnus: 1000023124)

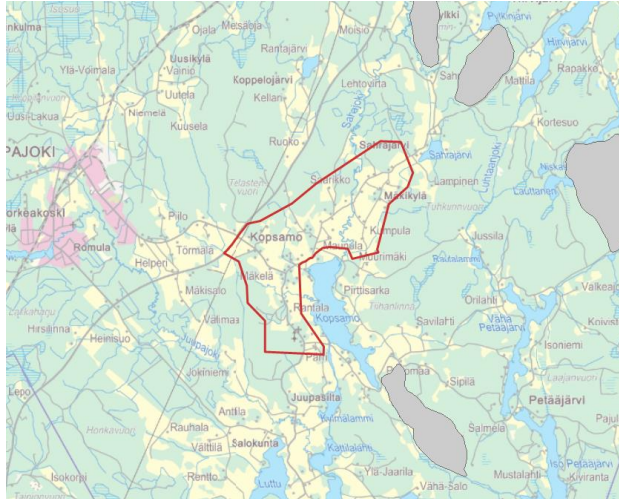


Kuva 6. Inventoinnin tutkimusalueen rajausta vihreällä, inventoinnissa kuvatut kohteet numeroin 1-3, vanhat tielinjat punaisella.

21.9.2015

## 2.6.4 Maa- ja kallioperä

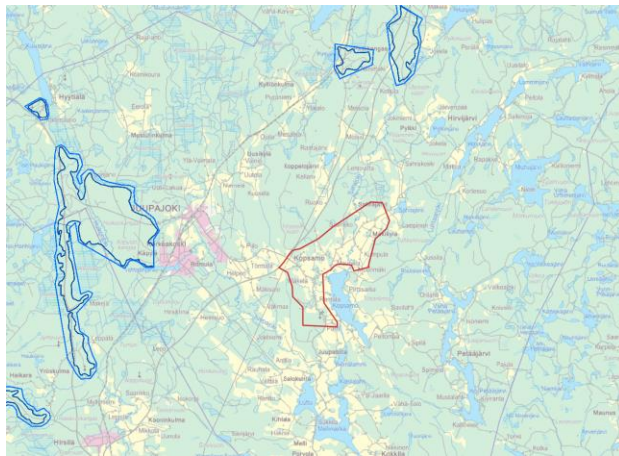
Alueella ei ole merkittäviä kalliialueita. Alueen maaperä on lähinnä hiesua. Sahajoen ja Rauhianojan varsilla on hietaa. Myllyvuoren, Rajavuoren ja Telastenvuoren rinteet ovat moreenia ja kalliota. Lisäksi alueella on jonkin verran pieniä kalliopaljastumia hiesualueella.



Kuva 7: Lähimmät merkittävät kalliialueet (Ympäristökarttapalvelu Karpalo)

## 2.6.5 Pohja- ja pintavedet

Alueella ei ole pohjavesialueita.



Kuva 8: Lähimmät pohjavesialueet (Ympäristökarttapalvelu Karpalo)

## 2.6.6 Kasvillisuus ja eläimet

Yleiskaavatyöhön liittyvässä luontoselvityksessä kuvataan alueen kasvillisuutta ja luontoa.

LIITEMATERIAALI III. Juupajoen Kopsamon kyläosayleiskaavan luontoselvitys.

## 2.6.7 Merkittävimmät luontokohteet

Alueen merkittävimmät linnustoarvot ovat Kopsamon järveen laskevan Sahajoen suulla, jossa on maakunnallisesti arvokas lintujen levähdysalue. Sahajoki on voimakkaasti meandroiva savimaan joki (CR). Toinen suurempi kaava-alueen läpi virtaava vesistö

21.9.2015

on Kopsamon länsireunaan laskeva Rauhianoja, johon yhtyy alueen ulkopuolella Tulusoja. Rauhianoja on uomaltaan luonnontilaisen kaltainen puro (CR) tai pieni savimaan joki (CR). Se virtaa kahden kallioalueen välistä, jossa uomaa reunustavat rehevöpohjaiset, lehtomaiset metsät. Myllyvuoren kallioalue on puustoltaan luonnontilainen ja sen päältä aukeavat hienot näkymät Kopsamon kylään. Metsät ovat suurelta osin tavanomaisia talousmetsiä, mutta pienialaisesti esiintyy myös varttuneempaa puustoa kasvia kuvioita, joilta löytyy myös lahoppuuta.

Luontokohteet on esitelty yleiskaavatyöhön liittyvässä luontoselvityksessä.

LIITEMATERIAALI III. Juupajoen Kopsamon kyläosayleiskaavan luontoselvitys.

#### **Liito-oravan (Dir IV, VU) elinalueita selvitysalueella:**

1. Seppälän metsä
2. Myllyn metsä
3. Myllyvuoren pohjoispuolen metsä (siirretty luokasta "Liito-oravalle sopiva metsä" luokkaan "Liito-oravan elinalue" Ely-keskuksen rajattua alueen liito-oravan elinympäristöksi keväällä 2015)

Suosituksset: Liito-oravan elinalueet tulisi tarkistaa viimeistään asemakaavavaiheessa, mutta ainakin suunniteltujen rakennuspaikkojen läheisyydestä kohteet olisi hyvä tarkistaa jo huhtikuussa 2015 ja tehdä niiden perusteella rajaukset ja maankäyttösuositukset sekä arvioida puustoiset kulkuyhteydet muihin lajille sopiviin metsiin. Kohteet jätetään mieluiten kokonaan hakkuiden ja rakentamisen ulkopuolelle.

#### **Liito-oravalle sopivia metsiä selvitysalueella:**

4. Myllyvuoren länsipuolen metsä (ei kaava-alueella)
5. Kopsamon jyrkänteenalusmetsä (ei kaava-alueella)
6. Kopsamon metsä
7. Päivärinteen metsä 1 (ei kaava-alueella)
8. Päivärinteen metsä 2 (ei kaava-alueella)

Suosituksset: Viimeistään ennen liito-oravalle sopiviin metsiin kohdistuvia hakkuita tai rakentamista tulisi tehdä liito-oravatarkistus, jossa rajattaisiin elinalue ja etsittäisiin luonnonsuojelulain suojelemat lisääntymispaikat sekä arvioitaisiin lajin tarvitsemia puustoisia kulkuyhteyksiä. Liito-oravatarkistukset olisi paras tehdä jo keväällä 2015, jolloin saataisiin ajantasainen tieto kaavaan.

#### **Valtakunnallisesti arvokkaita elinympäristöjä**

9. Rauhianjoki
10. Mäkikylän noro 1
11. Mäkikylän noro 2
12. Sahajoki
13. Sahajoen noro

Suosituksset: Kohteet ovat vesilain suojelemia ja kaikkien niihin kohdistuvien hankkeiden yhteydessä tulee olla yhteydessä Pirkanmaan ELY-keskukseen. Savimaiden purot ja joet ovat nykyisin äärimmäisen uhanalaisia (CR) luontotyyppisiä ja niiden säästäminen kaikenlaiselta kaivulta ja rakentamiselta sekä veden laadun pitäminen hyvänä ovat ensiarvoisen tärkeitä. Uomat ovat tärkeitä ekologisia yhteyksiä ja niitä reunustavat metsät ovat muun muassa liito-oravan (Dir IV, VU) kulkureittejä. Kohteet voidaan merkitä kaavaan luo-merkinnällä.

21.9.2015

**Maakunnallisesti arvokkaita elinympäristöjä**

14. JUUPAJOKI Kopsamo, Pärinjoki

Suosituksset: Maakunnallisesti arvokkaan lintualueen läheisyyteen ei tulisi osoittaa rakentamista, sillä melko pienialaisella kohteella ruokaileva linnusto häiriintyy. Kohde merkitään kaavaan luo-merkinnällä.

**Paikallisesti arvokkaita elinympäristöjä**

- 15. Myllyvuori
- 16. Kopsamon jyrkänteet
- 17. Kopsamon METSO-kohde
- 18. Karukkokallio
- 19. Karukkokallio 2
- 20. Sahajoen lehtolaikku
- 21. Sahajoen korpi

Suosituksset: Paikallisesti arvokkailla kohteilla on uhanalaislajiston esiintymismahdollisuus ja merkitystä luonnon monimuotoisuuden säilymiselle nuorten metsien keskellä. Ne voidaan merkitä kaavaan luo-merkinnällä.

**2.7 Liikenteen nykytilanne**

## 2.7.1 Liikenteellinen sijainti

**Lentoliikenne**

Lähin lentokenttä suunnittelualueelta sijaitsee Tampereella, noin 75 kilometrin päässä Kopsamosta.

**Vesiliikenne**

Kopsamo sijaitsee Kopsamo -järven rannalla. Kopsamo yhdistyy useiden jokien ja järvien kautta Längelmäveteen. Maakuntakaavassa on osoitettu melontareitti Längelmävedeltä Kopsamo -järven kautta edelleen pohjoiseen Sahajokea pitkin.

**Raideliikenne**

Tampere - Jyväskylä -rata kulkee Juupajoen eteläpuolelta Oriveden kautta. Orivedellä Tampere - Jyväskylä -radasta haarautuu Haapamäelle vievä rataosuus, joka kulkee Juupajoen läpi suunnittelualueen länsipuolella. Lähimmät henkilöliikenneasemat ovat Juupajoki ja Orivesi. Lisäksi Korkeakoskella on liikennepaikka.

## 2.7.2 Tie- ja katuverkko

Juupajoen läpi kulkevat kantatiet 58 ja 66. Kantatie 58 kulkee lähellä suunnittelualueen rajaa sen länsipuolella. Kopsamon kylän läpi kulkee yhdystie 3413 eli Kopsamontie. Kopsamosta pohjoiseen lähtee Sahajärventie. Muut tiet suunnittelualueella ovat yksityisteitä.

## 2.7.3 Kevytliikenne

Kaava-alueelle on rakennettu noin 4 km kevyenliikenteen väylää Kopsamontien ja Sahajärventien varrelle.

21.9.2015

---

## 2.8 Kunnallistekniikka ja energiahuolto

Suunnittelualueella on pääteiden varret melko hyvin kattava kunnallistekniikka. Viemäriverkko ulottuu Kopsamontien varrella Petääjärventien risteykseen asti ja Sahrajärventien varrella Sahajoelle asti. Vesijohtoverkosto kattaa suunnittelualueen pääteiden varsia seuraillen. Kaukolämpöverkosta alueella ei ole.

Kunnassa on tarpeen päivittää vesihuollon toiminta-alueen rajausta ja määrittellä vesihuollon toiminta-alueen laajennoksille tavoiteaikataulu. Työ käynnistetään talvella 2015-2016. Vesihuollon toiminta-alueella tullaan laajentamaan Kopsamossa huomioiden nykyinen asutus ja maatilat sekä kaavassa osoitettavat uudet rakennuspaikat. Kopsamossa vesihuoltoverkon laajennokset painottuvat aluksi nykyisen vesihuoltoverkoston toiminta-alueen tuntumaan. Maanomistuksellisista syistä rakentaminen tulee painottumaan Myllyvuorelle ja Leppämäelle. Kumpikin alue on helposti viemäritähtävissä, joten alueet huomioidaan vesihuollon toiminta-alueita päivitettäessä ensisijaisina laajenemisalueina.

Päivitetty vesihuollon toiminta-alueiden määrittely ja laajennosten tavoiteaikataulut auttavat niin kuntaa kuin rakentajiaakin varautumaan vesihuollon investointeihin. Vesihuoltolain mukaan vesihuollon toiminta-alueella kiinteistöillä on liittymisvelvollisuus ja laitoksella liittämisvelvollisuus. Suosituksena on, että haja-asutusalueella kiinteistön liittämiskohta vesihuoltoverkoston ei saisi olla 100 m kauempana lähimmästä liitettävästä rakennuksesta. Verkosta laajennettaessa olemassa olevilla kiinteistöillä on liittymisvelvollisuus, mikäli niiden oma jätevedenkäsittelyjärjestelmä ei täytä ympäristölainsäädännön määräyksiä.

Kaava-alue on kokonaisuudessaan suunnittelutarvealuetta. Suunnittelutarveratkaisun yhteydessä tarkistetaan myös mahdollisuudet liittyä vesihuoltoverkkoon.

Nykyinen vesihuoltoverkosto on esitetty tarkemmin  
LIITTEESSÄ 4 Vesihuoltoverkosto

21.9.2015

### 3 TAVOITTEET

#### 3.1 Lähtökohta-aineiston antamat tavoitteet

##### 3.1.1 Maankäyttö- ja rakennuslain mukaiset tavoitteet

MRL 5 §:n mukaan alueiden käytön suunnittelun tavoitteena on vuorovaikutteiseen suunnitteluun ja riittävään vaikutusten arviointiin perustuen edistää:

- turvallisen, terveellisen, viihtyisän, sosiaalisesti toimivan ja eri väestöryhmien, kuten lasten, vanhusten ja vammaisten, tarpeet tyydyttävän elin- ja toimintaympäristön luomista;
- yhdyskuntarakenteen ja alueiden käytön taloudellisuutta;
- rakennetun ympäristön kauneutta ja kulttuuriarvojen vaalimista;
- luonnon monimuotoisuuden ja muiden luonnonarvojen säilymistä;
- ympäristönsuojelua ja ympäristöhaittojen ehkäisemistä;
- luonnonvarojen säästeliästä käyttöä;
- yhdyskuntien toimivuutta ja hyvää rakentamista;
- yhdyskuntarakentamisen taloudellisuutta;
- elinkeinoelämän toimintaedellytyksiä;
- palvelujen saatavuutta; sekä
- liikenteen tarkoituksenmukaista järjestämistä sekä erityisesti joukkoliikenteen ja kevyen liikenteen toimintaedellytyksiä.

MRL 39 §:ssä yleiskaavalle on asetettu sisältövaatimukset. Yleiskaavaa laadittaessa on otettava huomioon:

- yhdyskuntarakenteen toimivuus, taloudellisuus ja ekologinen kestävyys;
- olemassa olevan yhdyskuntarakenteen hyväksikäyttö;
- asumisen tarpeet ja palveluiden saatavuus;
- mahdollisuudet liikenteen, erityisesti joukkoliikenteen ja kevyen liikenteen, sekä energia-, vesi- ja jätehuollon tarkoituksenmukaiseen järjestämiseen ympäristön, luonnonvarojen ja talouden kannalta kestäväällä tavalla;
- mahdollisuudet turvalliseen, terveelliseen ja eri väestöryhmien kannalta tasapainoiseen elinympäristöön;
- kunnan elinkeinoelämän toimintaedellytykset;
- ympäristöhaittojen vähentäminen;
- rakennetun ympäristön, maiseman ja luonnonarvojen vaaliminen; sekä
- virkistykseen soveltuvien alueiden riittävyys.

Yleiskaavoituksessa huomioidaan kokonais- ja vaihemaakuntakaavat. Yleiskaava ei saa aiheuttaa maanomistajalle tai muulle oikeuden haltijalle kohtuutonta haittaa.

##### 3.1.2 Valtakunnalliset alueidenkäyttötavoitteet

Valtioneuvosto on hyväksynyt valtakunnalliset alueidenkäyttötavoitteet 30.11.2008 ([www.ymparisto.fi/vat](http://www.ymparisto.fi/vat)). Valtakunnalliset alueidenkäyttötavoitteet ovat osa maankäyttö- ja rakennuslain mukaista alueidenkäytön suunnittelujärjestelmää. Ne on otettava huomioon ja niiden toteuttamista on edistettävä maakunnan suunnittelussa, kuntien kaavoituksessa ja valtion viranomaisten toiminnassa.

Valtakunnalliset alueidenkäyttötavoitteet käsittelevät seuraavia kokonaisuuksia:

- toimiva aluerakenne
- eheytyvä yhdyskuntarakenne ja elinympäristön laatu



21.9.2015

---

- kulttuuri- ja luonnonperintö, virkistyskäyttö ja luonnonvarat
- toimivat yhteysverkot ja energiahuolto
- Helsingin seudun erityiskysymykset
- luonto- ja kulttuuriympäristöinä erityiset aluekokonaisuudet.

Rakennettu kulttuuriympäristö (RKY) on Museoviraston laatima inventointi, joka on valtioneuvoston päätöksellä 22.12.2009 otettu maankäyttö- ja rakennuslakiin perustuvien valtakunnallisten alueidenkäyttötavoitteiden tarkoittamaksi inventoinniksi rakennetun kulttuuriympäristön osalta 1.1.2010 alkaen ([www.rky.fi](http://www.rky.fi), 18.1.2011).

### 3.1.3 Kunnan asettamat tavoitteet

Kaavassa osoitetaan asumisen laajenemisalueet. Kaava laaditaan oikeusvaikutteisena, mutta sen perusteella ei tulla myöntämään suoraan rakennuslupia.

## 3.2 Prosessin aikana tarkennetut tavoitteet

### 3.2.1 Kunnan asettamat tavoitteet

Aloitusvaiheen viranomaisneuvottelussa (muistio liitteenä) kunnan edustus toi esille seuraavia tavoitteita:

- Kaavassa tulisi esittää noin 30-50 rakennuspaikkaa seuraavien noin 10 vuoden tarpeisiin
- Maisema-arvojen säilyttäminen

### 3.2.2 Viranomaisten esille tuomat tavoitteet

Aloitusvaiheen viranomaisneuvottelussa (24.1.2014) tuotiin esille seuraavat tavoitteet (muistio liitteenä):

- realistisuus vesihuollon verkon kannalta
- ei-alueiden huomioiminen (kuten kulttuuriympäristön ja luonnon arvoalueet, esim. muinaismuistot, liito-orava)
- Kevyen liikenteen väylästön hyödyntäminen
- suunnittelun keskittäminen maakuntakaavan osoittamalle kyläalueelle
- uusien asuinpaikkojen osoittaminen valtakunnallisesti arvokkaan maisema-alueen ehdoilla
- Metsäalueilla on tarkoitus jatkaa normaalia metsänhoitoa

Ennen kaavaehdotuksen nähtäville asettamista pidettiin viranomaistyöneuvottelu (18.3.2015) jossa tuotiin esille seuraavat tavoitteet (muistio liitteenä):

- kulttuuriympäristöselvitystä on tarkennettava, jotta se palvelisi rakennusvalvontaa
- Vesihuollon toiminta-alueen laajenemisesta tarvitaan alustavat suunnitelmat, jotta pystytään välttämään kaksinkertaiset investoinnit vesihuoltoon
- Rakennustapaohjeiden laatiminen alueelle helpottaisi sekä rakennusvalvonnan työtä että auttaisi alueen asukkaita ja sinne muuttoa harkitsevia miettimään, millainen rakentaminen on alueella mahdollista

21.9.2015

---

### 3.2.3 Osallisten esille tuomat tavoitteet

Osayleiskaavan aloitusvaiheessa pidettiin yleisötilaisuus 31.3.2014, jossa osallisten oli mahdollista kommentoida osallistumis- ja arviointisuunnitelmaa ja esittää toiveita ja kysymyksiä kaavaluonnoksen suhteen. Osa läsnä olleista merkitsi karttaan toivomiaan rakennuspaikkoja. Muistio tilaisuudesta on liitteenä.

Valmisteluvaiheessa pidettiin yleisötilaisuus 16.12.2014 Kopsamon kylätalolla. Tilaisuudessa konsultti esitteli kaavaluonnoksen osallisille ja osallisten oli mahdollista kommentoida kaavaluonnosta ja esittää kysymyksiä. Muistio tilaisuudesta on liitteenä.

Kunnan virastotalolla pidettiin osallisten vastaanottopäivä 5.3.2015. Kaavaluonnoksesta mielipiteen jättäneet osalliset kutsuttiin tilaisuuteen ja heidän kanssaan käytiin läpi, millaisia muutoksia heidän mielipiteensä ovat aiheuttaneet kaavakartalle.

### 3.3 Mitoitusperusteet

Tällä hetkellä alueelle rakentuu noin kolme pientaloa vuodessa.

### 3.4 Osallistuminen ja vuorovaikutus

Kaavatyön osallistumis- ja vuorovaikutusmenettelyjä ja kaavan vaikutusten arviointia koskeva osallistumis- ja arviointisuunnitelma (OAS) on laadittu työn alussa ja sitä on päivitetty työn edetessä.

### 3.5 Osalliset

MRL 62 §:n mukaan osallisia ovat alueen maanomistajat ja ne, joiden asumiseen, työntekoon tai muihin oloihin kaava saattaa huomattavasti vaikuttaa, sekä viranomaiset ja yhteisöt, joiden toimialaa suunnittelussa käsitellään.

Kopsamon kyläosayleiskaavan laadinnassa osallisia ovat mm.:

Maanomistajat, asukkaat

- suunnittelualueella ja lähialueella asuvat ja työskentelevät ihmiset
- maanomistajat
- osakaskunnat

Viranomaiset

- Pirkanmaan elinkeino-, liikenne- ja ympäristökeskus (ELY)
- Pirkanmaan liitto
- Pirkanmaan maakuntamuseo

Kunnan hallintokunnat

- Asianomaiset hallintokunnat

Naapurikunnat

- Oriveden ympäristölautakunta

Yhteisöt

- Kopsamon kyläyhdistys
- Juupajärven manttaalikunta
- Juupajoen osakaskunta
- Juupajoen seurakunta
- Metsänhoitoyhdistykset

21.9.2015

---

- Fingrid Oyj
- Metsästysseurat
- Kylätoimikunnat
- Luonnonsuojeluyhdistykset
- Riistanhoitoyhdistykset
- Nuorisoseurat
- Lintutieteelliset yhdistykset

Osallisten luettelo voidaan tarvittaessa täydentää. Osallisilla on oikeus ottaa osaa kaavan valmisteluun, arvioida sen vaikutuksia ja lausua kaavasta mielipiteensä.

### 3.6 Kaavoitusprosessi ja osallistuminen

Yleiskaavatyössä pyritään rakentamaan vuorovaikutukseen ja avoimeen tiedottamiseen koko prosessin ajan. Osayleiskaavan käynnistämisestä, vireilletulosta ja kaavoituksen valmistelu- ja ehdotusvaiheesta tiedotetaan kunnan ilmoitustaululla, kunnan www-sivuilla ja sanomalehti Oriveden Sanomissa. Lisäksi yleiskaavatyöstä tiedotetaan tarvittaessa eri tiedotusvälineissä.

Valmisteluvaiheessa järjestetään yleisötilaisuus, jossa esitellään kaavaluonnosta sekä kaavan lähtökohtia. Luonnos- ja ehdotusvaiheessa järjestetään harkinnan mukaan tarvittaessa kaavoittajan tapaamisia. Osallisten vastaanottopäivä pidettiin Juupajoella 5.3, jolloin osallisten kanssa käytiin läpi millaisia muutoksia heidän kaavaluonnoksesta jättämiensä mielipiteiden perusteella kaavaan on mahdollista tehdä.

Osallisilla on mahdollisuus osallistua kaavan tekoon mm. vaikuttamalla yleisötilaisuudessa kaavoituksen kulkuun tai antamalla kirjallisesti/suullisesti mielipiteitä kunnan kaavoittajalle. Kaavaehdotusvaiheessa muistutus tulee antaa kirjallisesti nähtävillä olon aikana.

Osallistumis- ja arviointisuunnitelmaa täydennetään suunnittelun edetessä tarpeen mukaan. Suunnitelma on saatavissa kunnanvirastolta tekniseltä osastolta ja internetissä.

### 3.7 Viranomaisyhteistyö

Kaavatyötä koskevat viranomaisneuvottelut pidetään maankäyttö- ja rakennuslain mukaisesti kaavatyön aloitusvaiheessa ja ehdotusvaiheessa. Muuten viranomaisten kanssa järjestetään työneuvotteluja tarvittaessa.

Aloitusvaiheen viranomaisneuvottelu (MRL 66 §) järjestettiin 24.1.2014. Neuvottelun muistio on liitteenä.

Maakuntamuseon kanssa pidettiin erillisneuvottelu 17.2.2014. Neuvottelun muistio on liitteenä.

Ennen kaavaehdotuksen nähtäville asettamista pidettiin viranomaistyöneuvottelu 18.3.2015.

Viranomaisilta pyydetään lausunnot 1) valmisteluvaiheen kuulemisen yhteydessä ja 2) yleiskaavaehdotuksesta.

Viranomaisneuvottelu (MRA 18 §) järjestettiin 18.8.2015 sen jälkeen, kun yleiskaavaehdotus oli ollut nähtävillä ja sitä koskevat muistutukset ja lausunnot oli saatu.

Viranomaisiin ollaan prosessin aikana yhteydessä tarpeen mukaan.

21.9.2015

---

### 3.8 Valmisteluvaiheen palaute ja sen huomioonottaminen

Kopsamon oikeusvaikutteisen kyläosayleiskaavan valmisteluvaiheen aineisto oli nähtävillä 8.12.2014 – 12.1.2015. Aineistoon saatiin 3 lausuntoa ja 14 mielipidettä. Valmisteluvaiheen palauteraportti on kaavan liitteenä. Palauteraportissa on vastineet lausuntoihin ja mielipiteisiin sekä käyty läpi lausuntojen ja mielipiteiden aiheuttamat muutokset kaava-aineistoon.

Luonnosvaiheen jälkeen tehtiin mm. seuraavia muutoksia kaava-aineistoon:

- Kaavaan lisättiin yleismääräys uusien rakennuspaikkojen minimikoosta 3000 m<sup>2</sup>.
- Kantatie 58 melualue huomioitiin uusia kyläalueita osoitettaessa.
- Tarkistettiin luo-alueiden merkitsemistä.
- Tarkistettiin MA, MY, luo-1, sr, sm ja s -alueiden ja kohteiden kaavamääräyksiä.
- Lisättiin sm-merkintä kaava-alueen reunalla sijaitsevalle kiinteälle muinaisjäänökselle (Kopsamon historiallisen ajan kylätontti, muinaisjäänösrekisterin tunnus 1000023123).
- Poistettiin sr-merkintä Sahrajärventie 122:n kohdalta, koska rakennusta ei esitetä kulttuurihistoriallisesti arvokkaana kohteena Kopsamon kulttuuriympäristöselvityksessä 2015.
- Muutettiin luo-1 alueen (Seppälän metsä) rajausta, koska osalta rajausta puusto on kaadettu. Muutettiin luo-1 alueen (Myllyn metsä) rajausta Ely-keskuksen rajaaman liito-oravan lisääntymis- ja levähdyspaikan mukaiseksi.
- Tarkistettiin uusien kyläalueiden rajauksia. Lisättiin muutamia uusia alueita ja poistettiin toisia.
- Tarkistettiin MY-alueiden rajauksia.
- Lisättiin P-alue tien toiselle puolelle nykyistä kauppaa vastapäätä.
- Suomelaa vastapäisellä mäellä oleva masto on merkitty kaavaan yhdyskuntateknisen huollon alueena.

### 3.9 Ehdotusvaiheen palaute ja sen huomioonottaminen

Kopsamon oikeusvaikutteisen kyläosayleiskaavan ehdotusvaiheen aineisto oli nähtävillä 29.4. – 29.5.2015. Aineistoon saatiin 4 lausuntoa ja 1 muistutus. Ehdotusvaiheen palauteraportti on kaavan liitteenä. Palauteraportissa on vastineet lausuntoihin ja muistutuksiin sekä käyty läpi lausuntojen ja muistutusten aiheuttamat muutokset kaava-aineistoon.

Ehdotusvaiheen jälkeen kaava-aineistoon tehtiin alla lueteltuja muutoksia. Muutokset ovat vähäisiä, eivätkä aiheuta kaavan asettamista uudelleen nähtäville. Maanomistajaa, jonka maita uuden kyläalueen pienentäminen koskee, on kuultu erikseen.

- Pienennettiin kaava-alueen kaakkoiskulmaan osoitettua uutta kyläaluetta.
- Lisättiin kaavaselostukseen tieto vesihuollon toiminta-alueen päivittämisen käynnistämisestä sekä kuvausta vesihuollon toiminta-alueella sijaitsevien kiinteistöjen velvollisuuksista.
- Tarkistettiin hulevesiä koskeva yleismääräys koskemaan myös vesihuoltoa ja viemäriverkon ulkopuolisten rakennuspaikkojen minimikooksi muutettiin 5 000 m<sup>2</sup>.
- Muutettiin yhden luontokohteen nimi luontoselvitykseen ja muuhun kaava-aineistoon.

21.9.2015

## 4 OSAYLEISKAAVAN KUVAUS JA VAIKUTUKSET

### 4.1 Osayleiskaavan aluevaraukset ja kokonaisrakenne

Kaavassa esitetään asumisen laajenemisaalueet yleispiirteisellä tasolla. Kaavakartalla käytetään luettavuuden ja havainnollisuuden lisäämiseksi esitystapaa, jossa uudet rakennettaviksi tarkoitetut alueet esitetään keskeltä valkoisina aluevarauksina. Nykyisellään säilyvät tai täydentyvät alueet esitetään pääkäyttötarkoituksensa mukaisina värillisinä alueina.

Asumisen laajenemisaalueita osoitetaan etenkin nykyisen vesihuoltoverkoston tuntumaan. Laajenemisaalueita osoitettaessa huomioidaan kulttuuriympäristön ja luonnon arvoalueet. Arvokkaille alueille ei osoiteta asumisen laajenemisaalueita.

Kaavakartalla osoitetaan merkittävimmät luonnon monimuotoisuuden kannalta tärkeät alueet sekä kulttuuriympäristön kannalta arvokkaimmat alueet ja kohteet. Arvoalueiden ja kohteiden kuvaukset ja selvityksien raportit on liitetty osaksi kaava-aineistoa. Lähes koko kaava-alue on valtakunnallisesti arvokasta maisema-alueita. Tämä on huomioitu sovittamalla uudisrakentaminen olemassa olevan rakenteen lomaan huomioiden näkyvien säilyminen kumpuileville pelloille ja järvelle.

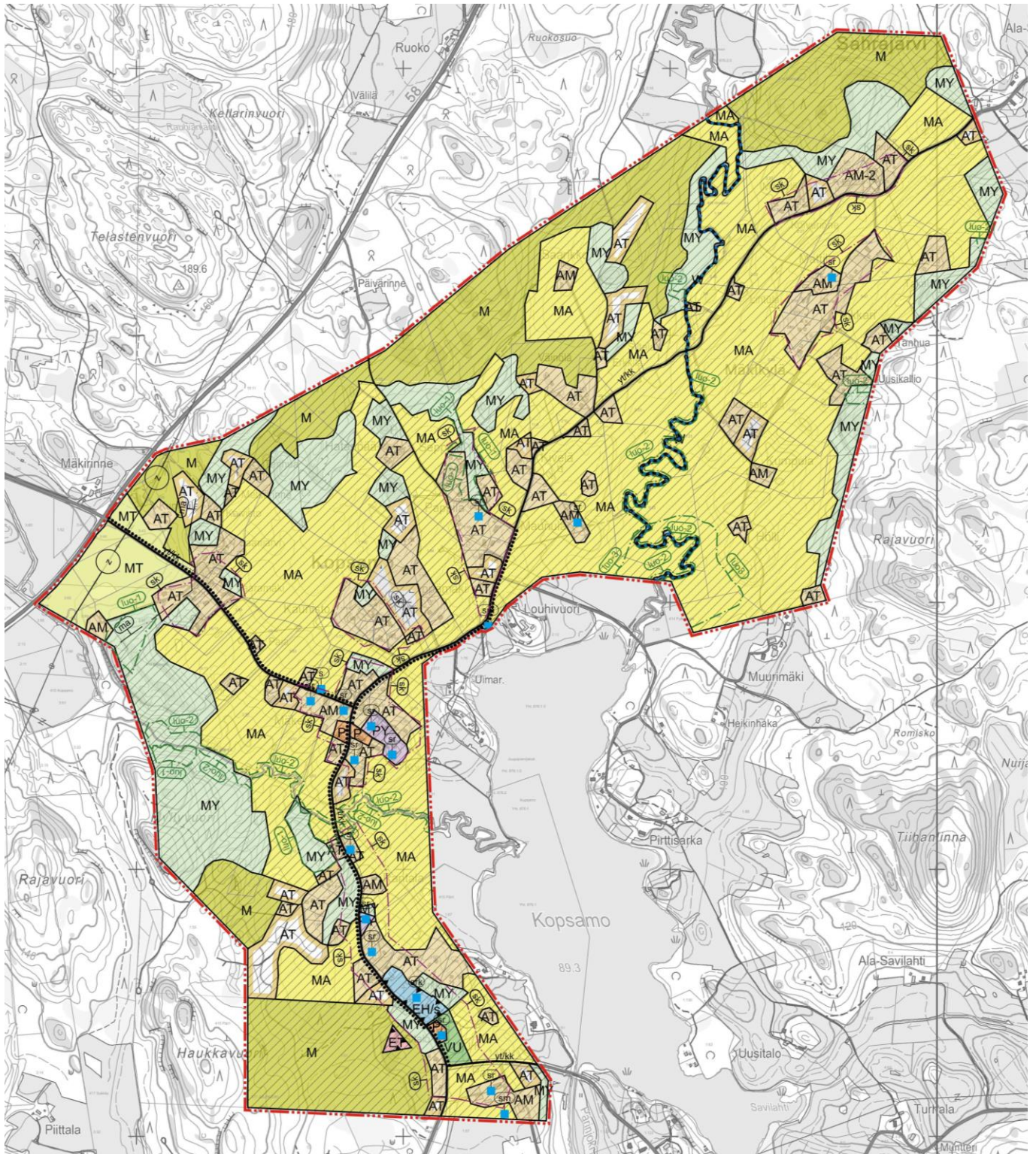
Osayleiskaavakartalla esitetään yhdystiet/kokoojakadut ja olemassa oleva kevyenliikenteen verkosto.

Kaavassa on osoitettu kyläalueita (AT) yhteensä 90 hehtaaria. Näistä 23,3 hehtaaria on uusia alueita. Keskimääräisellä tonttikoolla 4000 – 6000 m<sup>2</sup> uusille alueille mahtuisi noin 40-60 uutta tonttia.

Käyttötarkoitus	Pinta-ala ha
AM	9,35
AM-2	2,86
AT	89,25
EH/s	2,13
ET	0,52
M	101,86
MA	280,41
MT	13,54
MUUT	2,67
MY	89,54
P	1,17
PY	1,88
VU	1,43
W	2,66

Taulukko 6. Kaavan aluevarausten pinta-alat.

21.9.2015



Kuva 9. Ote kaavakartasta.

21.9.2015

#### 4.1.1 Asuminen ja elinympäristöt, virkistys

Kaavassa osoitetaan nykyiset asuinkäytössä olevat kiinteistöt ja asumisen laajenemisalueet kyläalueina. Laajenemisalueet osoitetaan nykyisen asutuksen läheisyydestä huomioiden maisema ja rakennettu kulttuuriympäristö, hyvät ja yhtenäiset peltoalueet sekä luonnon arvoalueet. Laajenemisalueet painottuvat nykyisen vesihuoltoverkoston läheisyyteen. Laajenemisalueita osoittaessa on pyritty siihen, että uusia tonttiliittymiä pääteille tulee mahdollisimman vähän. Pääsääntöisesti tonttiliittymät kyläasutuksen laajenemisalueilta voidaan osoittaa Kopsamon- ja Sahrajärventietä pienemmille, olemassa oleville yksityisteille.

Maatilojen talouskeskukset osoitetaan maatilakeskusten alueina. Suunnittelualan pohjoisosassa sijaitseva hevostila osoitetaan omalla merkinnällään.

Kaava-alueen etelälaidalla sijaitsevan seurantalons urheilukenttä merkitään urheilu- ja virkistyspalvelujen alueena kaavaan.

Kaava-alue on kokonaisuudessaan suunnittelutarvealuetta.

Jätevedet on johdettava viemäriverkostoon milloin se olosuhteiden mukaan on mahdollista. Suunnittelutarveratkaisun yhteydessä tarkistetaan mahdollisuudet liittyä vesihuoltoverkkoon. Kunnan vesihuollon toiminta-alueen rajausta ollaan päivittämässä. Samassa yhteydessä määritellään vesihuollon toiminta-alueen laajennosten tavoitteelliset aikataulut. Vesihuollon verkostoa laajennettaessa olemassa olevilla kiinteistöillä on liittymisvelvollisuus, mikäli niiden oma jätevedenkäsittelyjärjestelmä ei täytä ympäristölainsäädännön määräyksiä.

- **AT, kyläalue:** Merkinnällä osoitetaan kyläasutuksen sekä sen tarvitsemien palvelu- ja työtilojen alueet. Alue on tarkoitettu kylämäisen rakentamisen alueeksi. Alueelle saa sijoittaa rakennetta täydentävää asuin-, palvelu- ja työtilarakentamista, joka ei aiheuta asumisviihtyisyyttä heikentävää häiriötä, kuten melua, tärinää, ilman pilaantumista tai raskasta liikennettä. Uudisrakentaminen on sovitettava huolellisesti maisemaan ja kyläkuvaan.
- **AM, maatilojen talouskeskusten alue:** Rakennuspaikalle saa sijoittaa enintään kaksi asuinrakennusta ja talousrakennuksia, sekä maa- ja metsätaloutta ja niihin soveltuvia, sivuelinkeinoja palvelevia rakennuksia.
- **AM-2, hevostilojen talouskeskusten alue:** Rakennuspaikalle saa sijoittaa enintään kaksi asuinrakennusta ja talousrakennuksia, sekä hevos-, maa- ja metsätaloutta ja niihin soveltuvia, sivuelinkeinoja palvelevia rakennuksia.
- **VU, Urheilu- ja virkistyspalvelujen alue**
- **Yleismääräys:**

Tämä yleiskaava-alue on kokonaisuudessaan suunnittelutarvealuetta (MRL 16 §) lukuun ottamatta asemakaavoitettuja alueita.

Jätevedet on johdettava viemäriverkostoon milloin se olosuhteiden mukaan on mahdollista. Muussa tapauksessa jätevedet on käsiteltävä kiinteistö- tai kiinteistöryhmäkohtaisesti. Hulevesien hallinta tulee ottaa huomioon tarkemmassa suunnittelussa. Vesihuoltoverkoston toiminta-alueella uusien rakennuspaikkojen tulee olla vähintään 3000 m<sup>2</sup> suuruisia, jotta kiinteistökohtainen hulevesien hallinta on mahdollista. Muussa tapauksessa uusien rakennuspaikkojen tulee olla vähintään 5000 m<sup>2</sup> suuruisia, jotta jäte- ja hulevesien kiinteistö- tai kiinteistöryhmäkohtainen käsittely ja hallinta ovat mahdollisia.

21.9.2015

#### 4.1.2 Palvelut, elinkeinot ja työpaikat

Kaavassa osoitetaan palvelujen ja hallinnon alueena nykyinen kyläkauppa ja seurantalo sekä kyläkauppaa vastapäinen alue. Koulu ja seurakuntatalo osoitetaan julkisten palvelujen ja hallinnon alueena.

Kaavassa ei osoiteta työpaikka-, teollisuus- ja varastoalueita. Ympäristöhäiriötä tuottamaton pienimuotoinen yritystoiminta/pienteollisuus on mahdollista kyläalueiden ja talouskeskusten alueilla.

- **P, palvelujen ja hallinnon alue**
- **PY, julkisten palvelujen ja hallinnon alue**

#### 4.1.3 Kulttuuri- ja luonnonympäristöarvot

Osayleiskaavassa osoitetaan valtakunnallisesti arvokas maisema-alue Pirkanmaan valtakunnallisesti arvokkaiden maisema-alueiden päivitysinventoinnin 2013 mukaan. Lähes koko kaava-alue on tätä valtakunnallisesti arvokasta maisema-alueita. Valtakunnallisesti arvokkaalla maisema-alueella sijaitsevat pellot osoitetaan maisemallisesti arvokaina peltoalueina. Maiseman kannalta tärkeimmät metsäsaarekkeet, metsänreunat ja lakialueet osoitetaan maa- ja metsätalousalueina, joilla on erityisiä ympäristöarvoja. Muuten metsät osoitetaan maa- ja metsätalousalueina.

Osayleiskaavassa osoitetaan rakennetun kulttuuriympäristön arvokohteet Kopsamon kulttuuriympäristöselvityksen 2015 mukaisesti.

Kirkkolain mukaan ennen vuotta 1917 rakennettu kirkollinen rakennus on automaattisesti suojeltu. Kopsamon kirkko osoitetaan kirkkolain nojalla suojeltuna rakennuksena.

Muinaismuistot ja kulttuuriperintökohteet osoitetaan Kopsamon kyläosayleiskaava-alueen muinaisjäännösinventoinnin 2014 mukaan.

Luonnon monimuotoisuuden kannalta erityisen tärkeät alueet osoitetaan kaavassa luontoselvityksen perusteella. Luontoselvityksessä esitettyjä paikallisesti arvokkaita alueita ei esitetä kaavassa. Alueet ovat metsälain suojelemissa elinympäristöjä, jotka sijoittuvat Kopsamon kyläosayleiskaavassa M, MY tai Ma-alueille, joilla metsälaki on voimassa joka tapauksessa.

- **ma, valtakunnallisesti arvokas maisema-alue:** Alueen suunnittelussa, rakentamisessa ja käytössä on edistettävä maisema-alueen arvojen säilymistä. Alueella tapahtuva uudis- ja korjausrakentaminen ja muut suoritettavat toimenpiteet on sopeutettava rakennetun kulttuuriympäristön ominaispiirteisiin, taajamakuvalle, kulttuurihistoriallisiin ja / tai maisemallisisiin arvoihin. Rakennusten sijoitteluun, mittakaavaan, mittasuhteisiin ja materiaalivalintoihin on kiinnitettävä erityistä huomiota. *Merkinnällä on osoitettu Juupajoen kulttuurimaisema Ehdotus valtakunnallisiksi maisema-alueiksi 2013-14 mukaisesti.*
- **sk, kyläkuvalleisesti arvokas alue:** Kyläkuvalleisesti arvokkaalle alueelle kohdistuvien toimenpiteiden yhteydessä on huolehdittava maisemakuvan arvojen säilymisestä. Alueella tapahtuva uudis-, korjaus- ja lisärakentaminen on sovittava väreiltään, julkisivumateriaaleiltaan ja mittasuhteiltaan olemassa olevaan rakentamiseen. Maatiloille tyypilliset pihapiirit tulee säilyttää. *Merkinnällä on osoitettu kulttuuriympäristöselvityksen mukaiset kyläkuvalleisesti arvokkaat alueet.*



21.9.2015

- **srk, suojeltava kirkollinen rakennus:** Kirkkolain 14 luvun nojalla suojeltu kirkollinen rakennus. Korjaus- ja muutostöistä on pyydettävä museoviranomaisen lausunto. *Merkinnällä on osoitettu Kopsamon kirkko.*
- **sr, suojeltava rakennus tai rakennusryhmä:** Arvokas rakennuskanta on pyrittävä säilyttämään. Kohdetta tai sen kulttuurihistoriallisia arvoja omaavaa ympäristöä koskevien toimenpiteiden ja suunnittelun on oltava kokonaisuuden säilymistä turvaavia. Rakennuksissa tai rakennelmissa suoritettavien muutos- ja korjaustöiden tulee olla sellaisia, että rakennuksen tai rakennelman rakennustaitteen, kulttuurihistorian, taajamakuvan ja/tai maisemakuvan kannalta merkittävä luonne säilyy. Kohteita koskevista suunnitelmista ja merkittävästi muuttavista toimenpiteistä on oltava yhteydessä museoviranomaiseen. *Merkinnällä osoitetaan rakennetun kulttuuriympäristön arvokohteet Kopsamon kulttuuriympäristöselvityksen 2015 mukaisesti.*
- **sm, muinaismuistokohde:** Muinaismuistolain (295/63) rauhoittama kiinteä muinaisjäänös. Kohteen kaivaminen, peittäminen, muuttaminen, vahingoittaminen ja muu siihen kajoaminen on muinaismuistolain nojalla kielletty. Kohdetta ja sen lähiympäristöä koskevista suunnitelmista tulee pyytää museoviranomaisen lausunto. Kohteen laajuus tulee selvittää museoviranomaiselta. *Merkinnällä on osoitettu historiallinen asuinpaikka Pärri eli Pärriautio ja Kopsamon historiallisen ajan kylätontti.*
- **s, kulttuuriperintökohde:** Kohdetta ja sen lähiympäristöä koskevista maankäyttösuunnitelmista tulee neuvotella museoviranomaisen kanssa. *Merkinnällä on osoitettu historiallinen talonpaikka Kopsamo Hilpi.*
- **Luo-1, luonnon monimuotoisuuden kannalta tärkeä alue:** Uhanalaisen lajin, liito-oravan, esiintymisalue. Alueella on kiellettyä liito-oravan lisääntymis- ja levähdyspaikkojen hävittäminen ja heikentäminen. Alueen suunnittelussa on lisäksi huomioitava, että liito-oravalle jätetään riittävät lisääntymis-, ruokailu- ja liikkumisalueet sekä yhtenäiset kulkuyhteydet alueen sisällä ja sen ulkopuolelle. Luonto- ja ympäristöarvoja muuttavaa toimenpidettä ei saa suorittaa ilman MRL:n 128 §:n mukaista maisematyölupaa. *Merkinnällä on osoitettu Seppälän metsä, Myllyn metsä, Myllyvuoren pohjoispuolen metsä ja Kopsamon metsä.*
- **Luo-2, luonnon monimuotoisuuden kannalta tärkeä alue:** Valtakunnallisesti tärkeä elinympäristö. Kohteet ovat vesilain suojeltavia. Kaikkien kohteisiin kohdistuvien hankkeiden yhteydessä tulee olla yhteydessä Pirkanmaan ELY-keskukseen. Uomat ovat tärkeitä ekologisia yhteyksiä ja niitä reunusta puusto on mm. liito-oravan kulkureittejä. *Merkinnällä on osoitettu äärimmäisen uhanalaisia luontotyyppisiä (savimaiden purot ja joet). Merkinnällä on osoitettu Rauhianjoki, Mäkikylän noro 1, Mäkikylän noro 2, Sahajoki ja Sahajoen noro.*
- **Luo-3, luonnon monimuotoisuuden kannalta erityisen tärkeä alue:** Maakunnallisesti tärkeä elinympäristö. Alueelle ei suositella rakentamista. Alueen hoidossa on huomioitava luontoarvot. *Merkinnällä on osoitettu maakunnallisesti arvokas lintualue.*

#### 4.1.4 Liikenne, infrastruktuuri ja yhdyskuntatekniikka

Kaavakartalla on osoitettu Kopsamontie (yhdystie 3413), Sahajärventie ja Petäjäjärventie yhdysteinä tai kokoojakatuina. Kevyenliikenteen osalta kaavassa on osoitettu nykyinen kevyenliikenteen verkosto. Kaavassa osoitetaan nykyiset 110 kV:n voimajohdot. Sahajoelle osoitetaan maakuntakaavan mukainen ohjeellinen melontareitti.

21.9.2015

- **yt/kk, Yhdystie/kokoojakatu**
- **kevyen liikenteen reitti**
- **ohjeellinen melontareitti**
- **Voimalinja:** Linjalla on voimassa MRL 33 §:n mukainen ehdollinen rakentamisrajoitus.

#### 4.1.5 Erityisalueet ja muut erityismerkinnät

Hautausmaa osoitetaan säilytettävänä hautausmaa-alueena. Haukkavuoren alarinteellä sijaitseva masto osoitetaan yhdyskuntateknisen huollon alueena.

- **EH/s, hautausmaa-alue:** Alueella sijaitsee kirkkolain 14 luvun 5 §:n nojalla suojeltuja kirkollisia rakennuksia. Korjaus- ja muutostöistä on pyydetty muuseoviranomaisen lausunto.
- **ET, yhdyskuntateknisen huollon alue:** Merkinnällä on osoitettu masto.

#### 4.1.6 Maa- ja metsätalousalueet, vesialueet

Yleiskaava pyrkii turvaamaan maaseutumaisten alueiden säilymisen ja tukemaan maaseutuelinkeinojen menestymismahdollisuuksia varaamalla riittävän laajat maa- ja metsätalousalueet. Suunnittelualueen pellot on arvioitu Pirkanmaan maakuntakaavan 2040 selvitysten yhteydessä hyväksi ja yhtenäisiksi peltoalueiksi lähes kokonaan. Yleiskaavassa kaava-alueen pellot on osoitettu maisemallisesti arvokkaina peltoalueina valtakunnallisesti arvokkaalta Juupajoen maisema-alueelta ja muualla maatalousalueina. Uudet kyläalueet on kaavaratkaisussa pyritty sijoittamaan niin, että hyvät peltoalueet pirstoutuvat mahdollisimman vähän.

Maiseman kannalta tärkeimmät metsäsaarekkeet, metsänreunat ja lakialueet osoitetaan maa- ja metsätalousalueina, joilla on erityisiä ympäristöarvoja. Muuten metsät osoitetaan maa- ja metsätalousalueina.

Sahajoki osoitetaan vesialueena.

- **M, maa- ja metsätalousvaltainen alue:** Alueelle sallitaan ainoastaan maa- ja metsätaloutta palveleva rakentaminen.
- **MT, maatalousalue:** Alueelle sallitaan ainoastaan maa- ja metsätaloutta palveleva rakentaminen. Pelto- ja niittyalueiden metsitystä ei suositella.
- **MA, maisemallisesti arvokas peltoalue:** Alueen pellot tulee säilyttää avoimina ja viljelyskäytössä. Alueella on sallittua vain maataloutta palveleva rakentaminen. Maataloutta palveleva rakentaminen on sijoitettava siten, että rakennukset eivät sulje avoimia näkymiä. Merkinnällä on osoitettu valtakunnallisesti arvokkaalle Juupajoen maisema-alueelle sijoittuvat pellot.
- **MY, maa- ja metsätalousvaltainen alue, jolla on erityisiä ympäristöarvoja:** Alueella sallitaan ainoastaan maa- ja metsätaloutta palveleva rakentaminen. Sijoitettaessa rakennuksia metsän ja pellon vaihtumisvyöhykkeelle on pidettävä huoli siitä, että maisemallisesti arvokas metsänreuna säilyy ehyenä ja perinnetäsmäympäristöjen keskeiset piirteet säilyvät. Alueella olevat metsänreunat, metsäsaarekkeet ja selänteiden lakialueet pyritään säilyttämään puustoisina. Maisemaa tai luonto- ja ympäristöarvoja muuttavaa toimenpidettä ei saa suorittaa ilman MRL:n 128 §:n mukaista maisematyölupaa. Merkinnällä on osoitettu valtakunnallisesti arvokkaalle Juupajoen maisema-alueelle sijoittuvat maisemaa rajaavat maa- ja metsätalousalueet.
- **w, vesialue**

21.9.2015

## 4.2 Vaikutusten arviointi

Vaikutusarvioinnissa arvioidaan kaavan toteuttamisen merkittävät välilliset ja välittömät vaikutukset (MRL 9 §) mm.

- ihmisen elinoloihin ja elinympäristöön
- luonnonympäristöön, kuten pohjavesialueisiin, kasvi- ja eläinlajeihin sekä luonnon monimuotoisuuteen
- alue- ja yhdyskuntarakenteeseen, yhdyskunta- ja energiatalouteen sekä liikenteeseen ja liikenneturvallisuuteen
- maisemaan, kulttuuriympäristöön ja rakennettuun ympäristöön.

Kaavan vaikutuksia on arvioitu oheisessa taulukossa.

Väestön rakenne ja kehitys	Kaava osoittaa noin 40-60 uutta tai aiemmin rakentumatonta rakennuspaikkaa. Kaavan ratkaisu suosii lapsiperheiden sijoittamista alueelle, koska uudisrakentaminen painottuu pientaloasumiseen.
Yhdyskuntarakenne	Kaavan mahdollistamat toiminnot ja uusi asutus luovat edellytyksiä kylän kehittämiseksi.  Kaava lisää rakennuspaikkoja kylätaajaman läheisyydessä, mikä tukee alueen yhdyskuntarakennetta ja kyläkeskuksen ja koulun elinvoimaisuutta.
Yhdyskuntatalous	Kaava ei edellytä palveluiden lisäystä, mikä on kunnalle edullista.  Rakentamisen laajenemisalueet on osoitettu pääasiassa olemassa olevan vesihuoltoverkoston ja kevyenliikenteen väylän läheisyyteen. Vesihuollon kattamaa aluetta Kopsamossa ollaan laajentamassa, mikä aiheuttaa kunnalle kustannuksia kaavasta riippumatta.
Taajamakuva	Kaava tiivistää ja laajentaa olemassa olevia kyläalueita. Yhtenäiset, laajat ja avoimet peltoaukeat on pyritty säilyttämään edelleen avoimina.
Asuminen ja ihmisten elinolot	Kaava tarjoaa uusia rakennuspaikkoja kyläalueelta ja sen välittömästä läheisyydestä. Kaava lisää rakennuspaikkoja ja siten tukee palvelujen toimintaedellytyksiä. Palvelujen säilyminen Kopsamossa on tärkeää alueen asukkaille.  Kaavassa osoitetut uudet rakennuspaikat sijoittuvat osittain maatilojen talouskeskusten välittömään läheisyyteen. Maatalouden harjoittamisen aiheuttama melu sekä hajut saattavat vähäisissä määrin aiheuttaa häiriötä maatilojen talouskeskusten välittömässä läheisyydessä asuville. Toisaalta myös maataloilille on pyritty osoittamaan elinkeinon harjoittamiseen riittävät maatalousalueet.

21.9.2015

<p>Palvelut ja työpaikat</p>	<p>Kopsamo on maakuntakaavassa merkitty palvelukyläkeskukseksi (at). Lisäksi Kopsamo on maaseutuasumisen kehittämisen kohdealue (mk2).</p> <p>Alueen palveluita ovat kyläkoulu, kirkko ja seurantalo Suomela, kauppa, asiamiesposti ja parturikampaamo. Kaava lisää rakennuspaikkoja ja siten tukee palvelujen toimintaedellytyksiä. Lisäksi palvelujen- ja hallinnon alueena osoitetaan alue nykyistä kauppaa vastapäätä. Tämä mahdollistaa kylän palvelujen kehittämisen.</p> <p>Kyläalueen (AT) kaavamääräys mahdollistaa asuin-, palvelu- ja työtilarakentamisen AT-alueille, mikäli ne eivät aiheuta asumisviihtyvyyttä heikentäviä häiriöitä. Määräys tukee palvelujen ja työpaikkojen säilymistä ja kehittymistä kaava-alueella.</p>
<p>Liikenne ja liikenneturvallisuus</p>	<p>Kaavakartta osoittaa toteutetut kevyen liikenteen väylät. Alueen kattavan kevyenliikenteen verkoston ansiosta liikkuminen alueella on turvallista sekä jalan että pyörällä.</p> <p>Kaavassa osoitetut uudet kyläalueet on pyritty sijoittamaan siten, että niiltä ei ole suoria tonttiliittymiä kaavassa yhdyneinä osoitetuille teille. Suorat tonttiliittymät ovat pääsääntöisesti järjestettävissä olemassa olevien tontti- ja peltoliittymien kautta.</p>
<p>Kulttuuriympäristö ja muinaismuistot</p>	<p>Alueella sijaitsevat muinaismuistot ja kulttuuriperintökohteet osoitetaan kaavakartalla vaalittavina kohteina. Kaavamääräyksiin on pyritty varmistamaan valtakunnallisesti arvokkaan maisema-alueen arvojen säilyminen ja uudisrakentamisen sopeutuminen kyläkuvallisesti arvokkaisiin alueisiin.</p> <p>Avointen peltomaisemien äärelle rakennettaessa uudisrakennukset näkyvät maisemassa laajalla alueella. Maisemaan sopeuttamattomat rakennukset heikentävät maiseman arvoja. Tarkemmassa suunnittelussa ja rakennuslupia myönnettäessä on huolehdittava siitä, että uudisrakennukset sopeutuvat maisemaan.</p> <p>Alueen rakennuskanta on jo nyt kerroksellista. Uudisrakennukset lisäävät entuudestaan moni-ikäisen rakennuskannan kerroksellisuutta.</p>
<p>Tekninen huolto</p>	<p>Rakentamisen laajenemisalueet on osoitettu pääasiassa olemassa olevan vesihuoltoverkoston läheisyyteen. Vain pienille lisäyksille on tarvetta.</p> <p>Uusilla ja nykyisillä kyläalueilla jätevesihuolto tulee ratkaista joko keskitetysti tai tonttikohtaisesti, jotta haitalliset vaikutukset vesistöihin ja luontoon voidaan minimoida. Juupajoella liittymisvelvollisuuden vesihuoltoverkkoon on tulkittu olevan 100 metrin etäisyydellä tai lähempänä vesihuollon johtoja.</p> <p>Kunta tulee päivittämään vesihuollon toiminta-alueita. Ennen kuin päivitys on tehty, on muilla keinoin pyrittävä varmistamaan ettei vesihuoltoon tehdä uusilla kyläalueilla kaksinkertaisia investointeja.</p>

21.9.2015

Virkistys	Seurantalon urheilukenttä osoitetaan urheilu- ja virkistyspalvelujen alueena.
Maisemarakenne, luonnonolot	<p>Uusien rakennuspaikkojen sijoittelussa otetaan huomioon maisemarakenteen olosuhteet sekä luonnon monimuotoisuuden kannalta tärkeät kohteet.</p> <p>Kaavamääräyksiin on pyritty varmistamaan valtakunnallisesti arvoaan maisema-alueen arvojen säilyminen. Uudet rakennuspaikat on pyritty sijoittamaan olemassa olevan asutuksen yhteyteen niin, ettei yhtenäisiä peltoalueita ole tarpeettomasti pirstottu. Kopsamossa asutus on perinteisesti sijoittunut viljelysten yläpuolelle kumpareille ja rinteille. Uusien rakennuspaikkojen osoittaminen olemassa olevan asutuksen yhteyteen jatkaa tätä perinnettä. Alueen pellot on osoitettu maisemallisesti arvokkaina peltoalueina ja avointa maisematilaa rajaavat metsäsaarekkeet ja selänteet on osoitettu maa- ja metsätalousvaltaisina alueina, joilla on erityisiä ympäristöarvoja.</p> <p>Uuden asutuksen ohjaaminen asuinmäille ja selänteiden reunoille säilyttää Kopsamolle tyypillisen avoimen, kumpuilevan peltomaiseman ja järvinäköalojen vaihtelun.</p>
Pohjavedet ja valuma-alueet	Alue ei ole pohjaveden muodostumisaluetta. Kiinteistöjen liittämisen jäteveden siirtoviemäriin vähentää vesistöihin kohdistuvia riskejä.
Luonnonsuojelu	Kaavassa osoitetaan liito-oravan esiintymisalueet sekä valtakunnallisesti ja maakunnallisesti tärkeät elinympäristöt. Alueille ei ole osoitettu muuttuvaa maankäyttöä. Paikallisesti arvokkaita metsälainmukaisia kohteita ei ole osoitettu kaavassa. Paikallisesti arvokkaat kohteet sijaitsevat kaavan M, MY ja MA -alueilla ja metsälaki suojaa niitä edelleen.
Maa- ja metsätalous	<p>Kaava-alueen pellot on osoitettu maisemallisesti arvokkaina peltoalueina valtakunnallisesti arvokkaalta Juupajoen maisema-alueelta ja muualla maatalousalueina. Osoitetut asumisen laajenemisalueet pienentävät jonkin verran alueen peltoalaa, mutta uudet rakennuspaikat on pyritty sijoittamaan olemassa olevan asutuksen yhteyteen niin, ettei yhtenäisiä peltoalueita ole tarpeettomasti pirstottu.</p> <p>Avointa maisematilaa rajaavat metsäsaarekkeet ja selänteet on osoitettu maa- ja metsätalousvaltaisina alueina, joilla on erityisiä ympäristöarvoja (MY) valtakunnallisesti arvokkaalta Juupajoen maisema-alueelta. Muuten metsäalueet on osoitettu maa- ja metsätalousvaltaisina alueina (M). MY-alueiden kaavamääräyksellä pyritään säilyttämään maisemakuvan kannalta oleelliset metsäalueet puustoisina, mikä saattaa rajoittaa metsänhoitoa alueilla. Määräyksellä ei kuitenkaan pyritä estämään metsänhoitoa, vaan sillä varmistetaan, että metsätaloutta harjoitetaan maiseman arvot huomioiden. Tämän takia maisemaa tai luonto- ja ympäristöarvoja muuttavia toimenpiteitä MY-alueella ja luo-1 alueella ei saa suorittaa ilman MRL:n 128 §:n mukaista maisematyölupaa.</p>

21.9.2015

---

### 4.3 Kaavan suhde olemassa oleviin selvityksiin ja suunnitelmiin

#### 4.3.1 Kaavan suhde valtakunnallisiin alueidenkäyttötavoitteisiin

Yleiskaavan tavoitteena on VAT:n mukaisesti hyödyntää olemassa olevaa yhdyskuntarakennetta sijoittamalla toimintoja nykyisen kyläkeskustan ja sen palvelujen läheisyyteen. Ratkaisu hyödyntää myös olemassa olevaa vesihuollon verkostoa ja kevyenliikenteen väylää. Kaavaratkaisu huomioi alueen luonto-arvot.

Kaava-alue on pääasiassa valtakunnallisesti arvokasta maisema-aluetta. Alueelle rakentuu noin 3 pientaloa vuodessa. Kaavassa osoitetaan uusina kylä-alueina alueet, joilla rakentaminen sopeutuu maiseman arvoihin. Kaavamääräyksillä on pyritty varmistetaan uudisrakennuksien sopeutuminen kyläkuvallisesti arvokkaisiin alueisiin.

#### 4.3.2 Kaavan suhde maakuntakaavaan

Pirkanmaan 1. maakuntakaavassa osoitetut aluevaraukset ovat olleet kylä-osayleiskaavan osoittaman maankäytön pohjana. Ne on tarkemmin esitelty kohdassa 3.1.2 *Maakuntakaava*.

Maakuntakaavasta poiketen osayleiskaavassa on osoitettu Juupajoen valtakunnallisesti arvokas maisema-alue Pirkanmaan arvokkaiden maisema-alueiden päivitysinventoinnin "Ehdotus valtakunnallisiksi maisema-alueiksi 2013–14" (Elinkeino-, liikenne- ja ympäristökeskus 2014) mukaisesti.

21.9.2015

---

## 5 OSAYLEISKAAVAN TOTEUTTAMINEN

Oikeusvaikutteinen osayleiskaava ohjaa alueen asemakaavojen, asemakaavamuutosten ja suunnittelutarveratkaisujen laadintaa. Kaavan toteuttaminen voidaan aloittaa kaavan saatua lainvoiman.

### **FCG Suunnittelu ja tekniikka Oy**

Hyväksynyt:

Tuomas Miettinen  
aluepäällikkö, DI

Laatinut:

Minttu Kervinen  
Projektipäällikkö, arkkitehti SAFA YKS-548  
(10/14 alkaen)

Tuomo Järvinen  
projektipäällikkö, arkkitehti YKS-321

Helena Ylinen  
laativastaava, arkkitehti SAFA, YKS-305