

KOPSAMON KULTTUURIYMPÄRISTÖSELVITYS

Juupajoki





SISÄLLYS

JOHDANTO	4
Työn taustat ja tavoitteet	4
Selvitysalue	4
Työmenetelmät ja käytetyt lähteet	5
Ajankohta ja tekijät	5
Kulttuuriympäristön historia ja nykytila	6
Mäkikylän alue	7
Pappilan ympäristö ja Kopsamon keskusta	7
Kirkon seutu	8
Tiestö	8
Kopsamon kulttuurihistorialliset kohteet	15
Kulttuurihistoriallisesti arvokkaat rakennetut ympäristöt	15
Valtakunnallisesti arvokas maisema-alue	15
Maakunnallisesti arvokas rakennettu kulttuuriympäristö	15
1 Pärrinaukio	16
2 Seurantalo Suomela	16
3 Juupajoen kirkko	17
4 Kivimäen torppa	18
5 Seurakuntatalo	18
6 Kopran mylly	19
7 Vanha pankin rakennus	19
8 Kopsamon koulu	20
9 Vanha kunnantalo, Kiinteistö Oy Kopsamon Linna	20
10 Kölli	21
11 Mäkelä	21
12 Juupajoen pappila	22
13 Maunula	22
14. Mattila	23
Asuinmäet	24
Yhteenveto	25
Lähteet	26
Inventointikortit	27

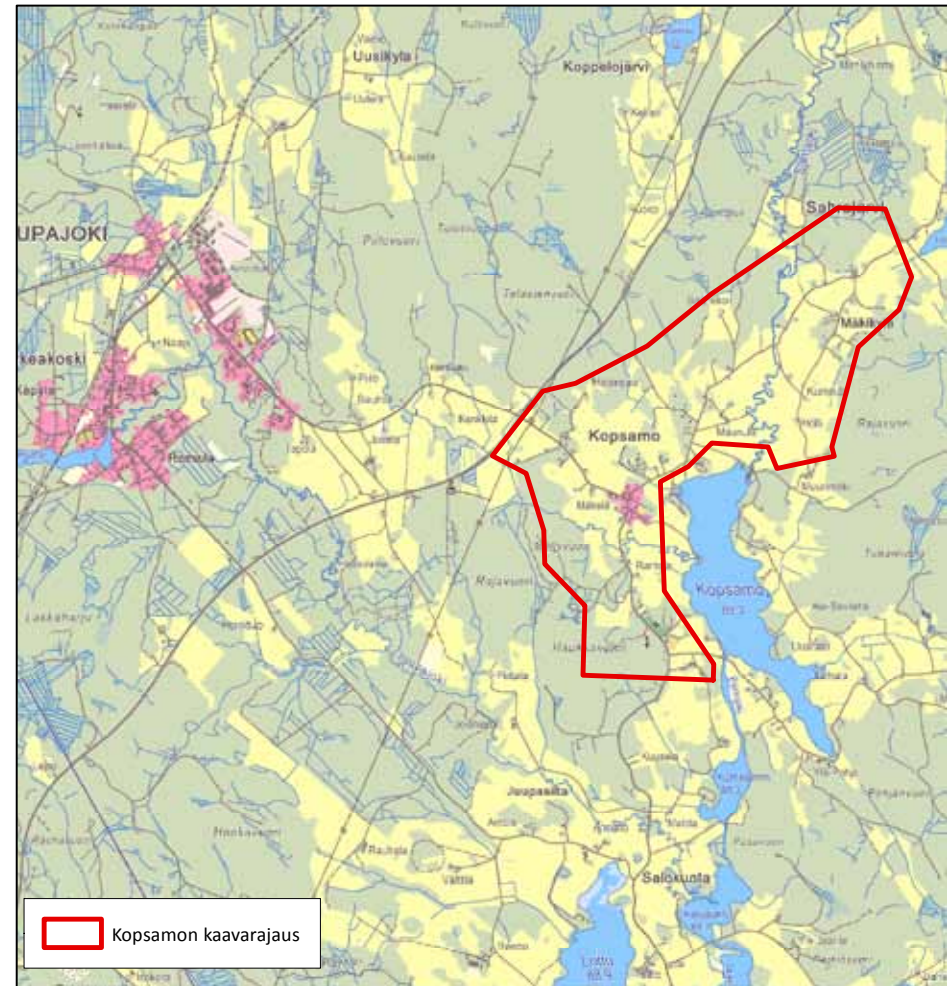
JOHDANTO

Työn taustat ja tavoitteet

Kulttuuriympäristöselvitys on tehty Kopsamon oikeusvaikutteista kyläosayleiskaavaa varten. Osallistumis- ja arviointisuunnitelman (20.1.2014) mukaan kyläosayleiskaava tulee osoittamaan asumisen laajentumisalueet Kopsamon kylässä ja lähialueella. Selvityksessä kuvataan rakennetun kulttuuriympäristön historia, ominaisluonne ja nykytila sekä osoitetaan alueen maisemalliset ja kulttuurihistorialliset arvot. Työn tilasi Juupajoen kunta.

Selvitysalue

Kopsamon kylä sijaitsee Juupajoen keskustasta neljä kilometriä itään. Kyläosayleiskaava on pinta-alaltaan noin 6 km². Kaava-alue on osa Pirkanmaan maakuntakaavaa. Suunnittelualueella ei ole voimassa olevaa rantaosayleiskaavaa eikä asemakaavoja. Kaava-alue käsittää osan valtakunnallisesti arvokkaasta maisema-alueesta, Juupajoen kulttuurimaisema. Kopsamo on Pirkanmaan 1. maakuntakaavassa merkitty palvelukyläkeskukseksi (at), jonka mukaan kylä luokitellaan maakunnan keskusverkoston perusrakenteen kannalta tärkeäksi kyläkeskukseksi. Lisäksi se on maaseutuasumisen kehittämisen kohdealue (mk2). Alueen palveluita ovat kyläkoulu, kirkko ja seurantalo Suomela, kauppa, baari, asiamiesposti ja parturikampaamo. Alueella on vesihuollon verkko.



©Maanmittauslaitos taustakartta 1:20 000, 2014

0 250 500 1 000 m





1.



2.

Työmenetelmät ja käytetyt lähteet

Kulttuuriympäristöselvityksen laadinnassa on käytetty kirjallisia lähteitä, aikaisempia selvityksiä, vanhoja karttoja sekä maastokäynneillä tuotettua kuva-aineistoa ja haastatteluja. Juupajoen kulttuurimaisema-alueen kehittämissuunnitelmassa vuodelta 1995 on listattu Juupajoen kulttuurihistoriallisesti arvokkaat rakennetut ympäristöt. Maakunnallisesti arvokkaat rakennetut kulttuuriympäristöt 2014 -selvityksessä on mainittu Kopsamon-Sahrajärven kulttuurimaisema; Kopsamon kirkonkylä. Lähtöaineistoluettelo on selvityksen liitteenä. Nykytilanteen dokumentointi ja analyysi on tehty maastokäyntien ja vertailevan karttatyöskentelyn avulla. Maastokäyntien ajankohdat ovat olleet syys- ja lokakuu sekä joulukuu 2014.

Ajankohta ja tekijät

Selvitystyö käynnistyi syyskuussa 2014 ja valmistui tammikuussa 2015. Selvityksen tutkimusosuudesta, arvottamistyöstä ja karttatuotannosta vastasivat Katriina Koski ja Jutta Ahro ProAgria Etelä-Suomi ry:stä / MKN Maisemapalveluista. Valokuvat Jutta Ahro ja Katriina Koski, kartat Katriina Koski.

Kuvat:

1. Kopsamojärvi Petäjäjärventien risteyksestä.
2. Kopsamojärvi Sahrajärventieltä.



Kulttuuriympäristön historia ja nykytila

Juupajoen asutus on syntynyt vasta keskiajan loppuvaiheissa. Vanhimmat kylät sijaitsivat Kokkilanselän rannoilla, vanhan erätien varrella. Keskiajan asiakirjoissa ei ole mainintoja Juupajoen kylästä, vain yksi asiakirjamerkintä ”Juupa ut mark”, eli Juupan erämaa. Ennen kiinteään asutukseen siirtymistä nämä seudut ovat olleet pelkästään erämaita, joita kangasalalaiset käyttivät metsästys- ja kalastusalueina ja myöhemmin asuttivat.

Vuoden 1842 pitäjänkartan mukaan Kopsamon kylätontilla on ollut kolme taloa. Asutuksen yleisluettelon mukaan 1500-luvun lopulla Kopsamossa olivat Maunula ja Perttula, sekä 1500-luvun lopulla vielä kolmas talo Perttulan omistuksessa. 1500-luvulla kylään kuuluivat myös talot Hulipas ja Rassi, sekä Pärrinautio, jotka sijaitsivat kylätontin ulkopuolella. Pärrinautio eli Päre on sijainnut jo 1800-luvulla nykyisellä paikallaan. Hulipas ja Rassi kauempana pohjoisessa. Lisäksi Kopsamon kylään ovat kuuluneet 1500-luvun lopusta Sahrajärven ja Lylyjärven talot.

Juupajoen itsenäistyttyä Kopsamo oli paikkakunnan keskus lähes koko 1900-luvun ajan. Tavalliseen kirkonkylään verrattuna Kopsamon kylärakenne on ollut poikkeava. Yleensä kirkonkylä on tiivis rakennusten ryhmä mutta Kopsamolla rakennukset ovat erillään toisista. Keskuksessa sijaitsi räätäleiden ja suutareiden verstaat, kyläseppän paja, osuuskauppa ja kansakoulu. Kirkko ja hautausmaa sijaitsivat noin kilometrin päässä keskukselta. Kirkon vieressä sijaitsi seurantalo Suomela, joka toimii juhla- ja kokouspaikkana. Kirkon läheisyydessä on Päre, jossa toimi kauppa ja myöhemmin pankki. 1950-luvun alussa Kopsamolle rakennettiin kunnan toimitalo. Juupajoelle 1990-luvun alku merkitsi eräänlaista käännekohtaa, sillä kunnanvirasto siirtyi Kopsamolta Korkeakoskelle aiheuttaen Kopsamon hiljenemisen. Nykyään kunnan toimitalo toimii ala-asteen opetustilana ja asuinhuoneistoina.



Mäkikylän alue

Vuoden 1842 pitäjänkartassa Mäkikylän alue oli metsää ja niittyjä, asutusta ja peltoja ei vielä ollut. 1950-luvulla Mattilan ja Kallion tilat ovat jo peltojensa keskellä. Tien varressa on yksittäisiä asuinrakennuksia, nimeltä mainittuina Koivurinne ja Koivuniemi. 1970-luvun peruskartassa nimettynä ovat myös Lintula, Mäntylä ja Sivula, joiden rakennukset esiintyvät jo 1950-luvunkin kartassa. Saarikon tila metsän keskellä omien peltojen ympäröimänä on säilynyt lähes muuttumattomana 1950-luvulta lähtien. Mäkikylän alueen peltoalueet kokonaisuudessaan ovat säilyneet lähes samanlaisina 1950-luvulta lähtien. Mattilan ja Nikkarin muodostamasta asutusmäestä on 1980-luvun jälkeen hävinneet pienet pellot. Mattilan viereen tien varteen on tullut 1980-luvun jälkeen uutta asutusta.



Pappilan ympäristö ja Kopsamon keskusta

Kopsamon kolmen talon kylätontti on nykyisin autio, samoin kaksi yksittäistalotonttia. Nämä kaikki sijaitsevat nykyisin peltoalueilla. Tontit ovat autioituneet vuoden 1842 jälkeen. 1800-luvulla Kopsamon kylän pellot sijaitsivat Leppämäen, Maunulan ja Louhivuoren välisellä alueella. Toinen yhtenäinen peltoalue oli Mäkelän kohdalla. Kartassa tällä kohdalla oli merkintä Hilpi hemman. Rakennuksen paikka on nykyisin autio ja peltoa. Asutuksen yleisluettelossa Hilpin taloa ei mainita ainakaan ennen vuotta 1725.

1950-luvun kartan mukaan keskustan palveluita ovat posti, meijeri, paja ja kauppa. Tiloista mainitaan Kölli ja Mäkelä. 1970-luvun kartassa ovat lisäksi kansakoulu, kunnantalo sekä toinen kauppa. Peltoalueet ovat laajentuneet vuosikymmenten saatossa ollen laajimmillaan 1980-luvulla. Tämän jälkeen pappilan ja Louhivuoren välinen pelto on hävinnyt ja tilalle on tullut asutusta. Muuten peltoalueet ovat säilyneet pitkälti samanlaisina.



Kirkon seutu

Vuoden 1842 pitäjänkarttaan on merkitty Juupa predikohus, eli saarnahuone. Pärinautio hemman ja sitä ympäröivät pellot ovat säilyttäneet pitkälti 1800-luvulta olevan ilmeensä. Kirkon seudun peltoalueet ovat laajentuneet vuosikymmenien aikana ja viimeisimmät laajennukset ovat 1980-luvun ja nykykartan väliseltä ajalta. 1950-luvulla Pärillä on ollut kauppa, lisäksi kartassa mainitaan seurojentalo ja urheilukenttä. Kirkolta vähän matkaa kylälle päin on 1970-luvulla rakennettu seurakuntatalo.

Tiestö

Selvitysalueen päätie on osa paikallisesti merkittävää Orivedeltä Kuorevedelle johtanutta tietä. Tien linjaukset ovat säilyttäneet pääosin 1800-luvulta olevan linjauksensa. Selvitysalueen pohjoispäässä vanhan Kopsamon kylätontin kohdalla,

nykyisen Louhivuoren tilan länsi- ja luoteispuolella vanha tielinja on kulkenut nykyisestä selvästi poikkeavasti. Toinen selvä poikkeama nykyisestä on kirkon kaakkoispuolella, missä vanha tie on kulkenut nykyistä idempänä kohti etelää.

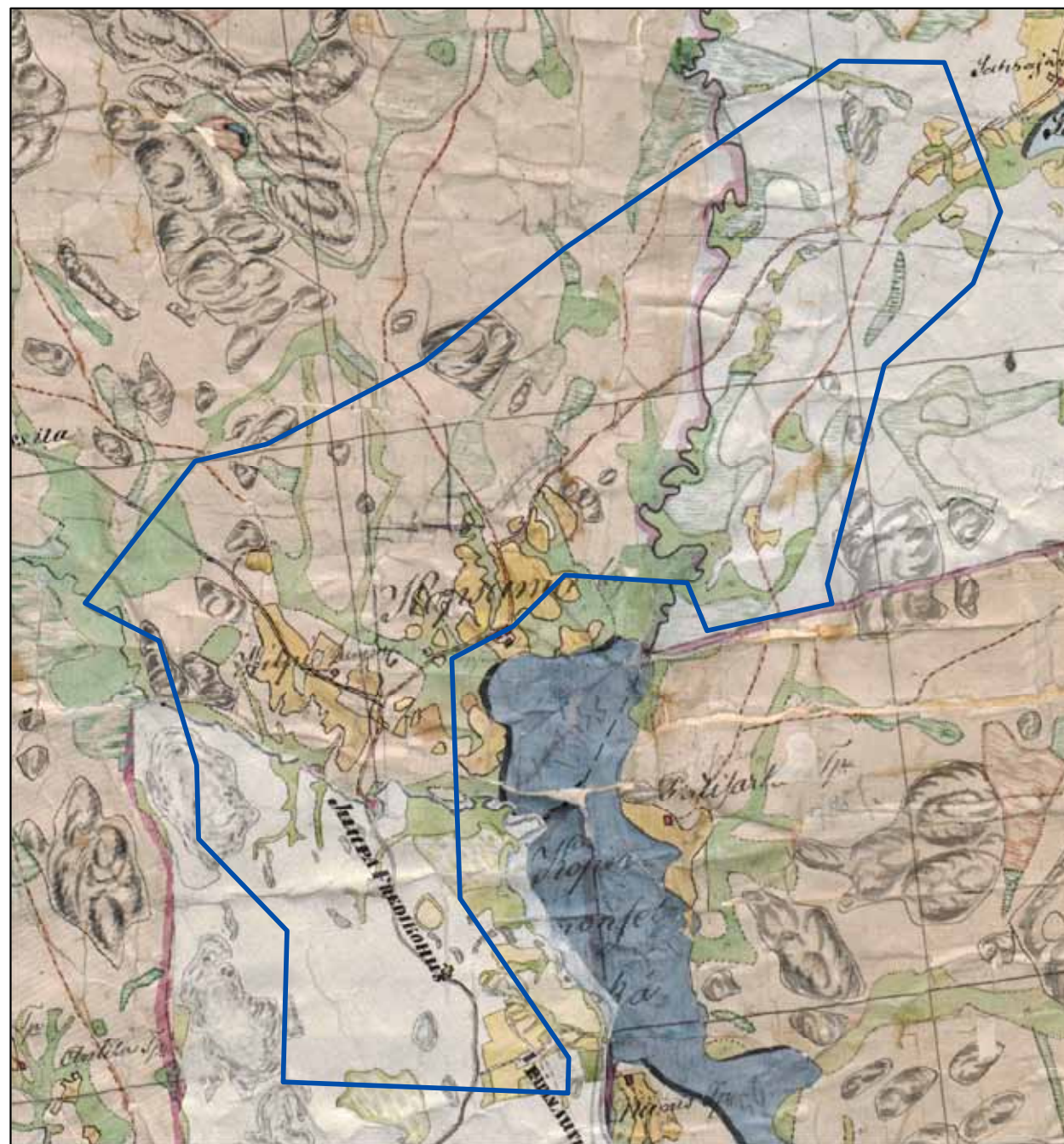
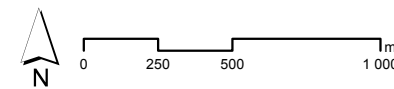
Päätie on säilynyt pääosin hiekkatiena. Kopsamon keskustassa on tiessä asfalttipinnoite sekä vuonna 2013 rakennettu kevyenliikenteenväylä.

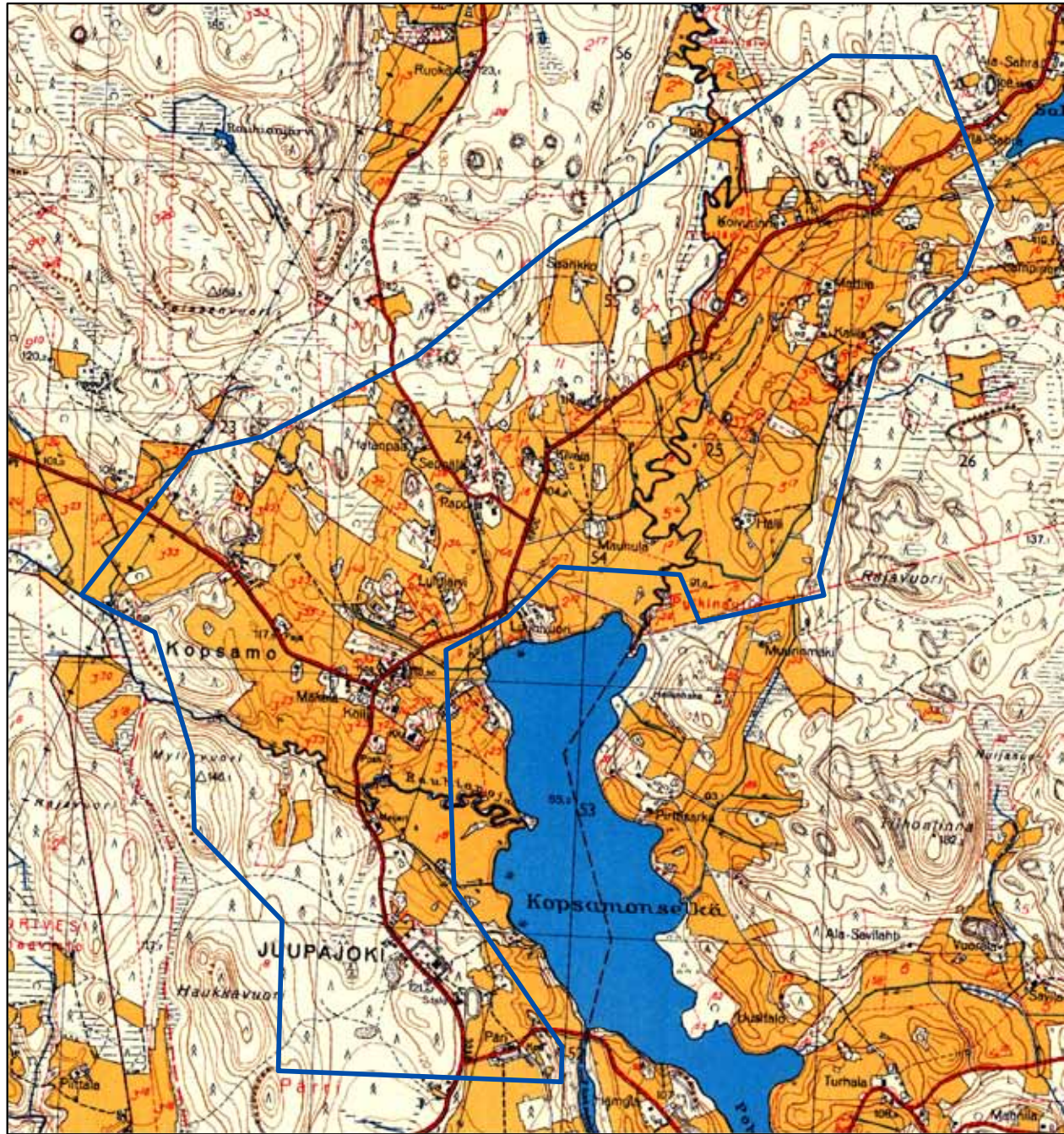
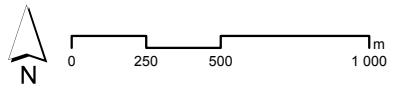


Kuvat:

3. Sahajoki laskee Kopsamojärveen.
4. Näkymä Maunulasta kohti Kivelää.
5. Koulunmäki myllyltä päin.
6. Peltoaukeat koulun alapuolella.
7. Kyläkeskus seurakuntatalolta.
8. Köllin mäki.
9. Näkymä yli Kopsamojärven kirkolle päin.
10. Kevätkiireet Köllin mäen alapuolella.

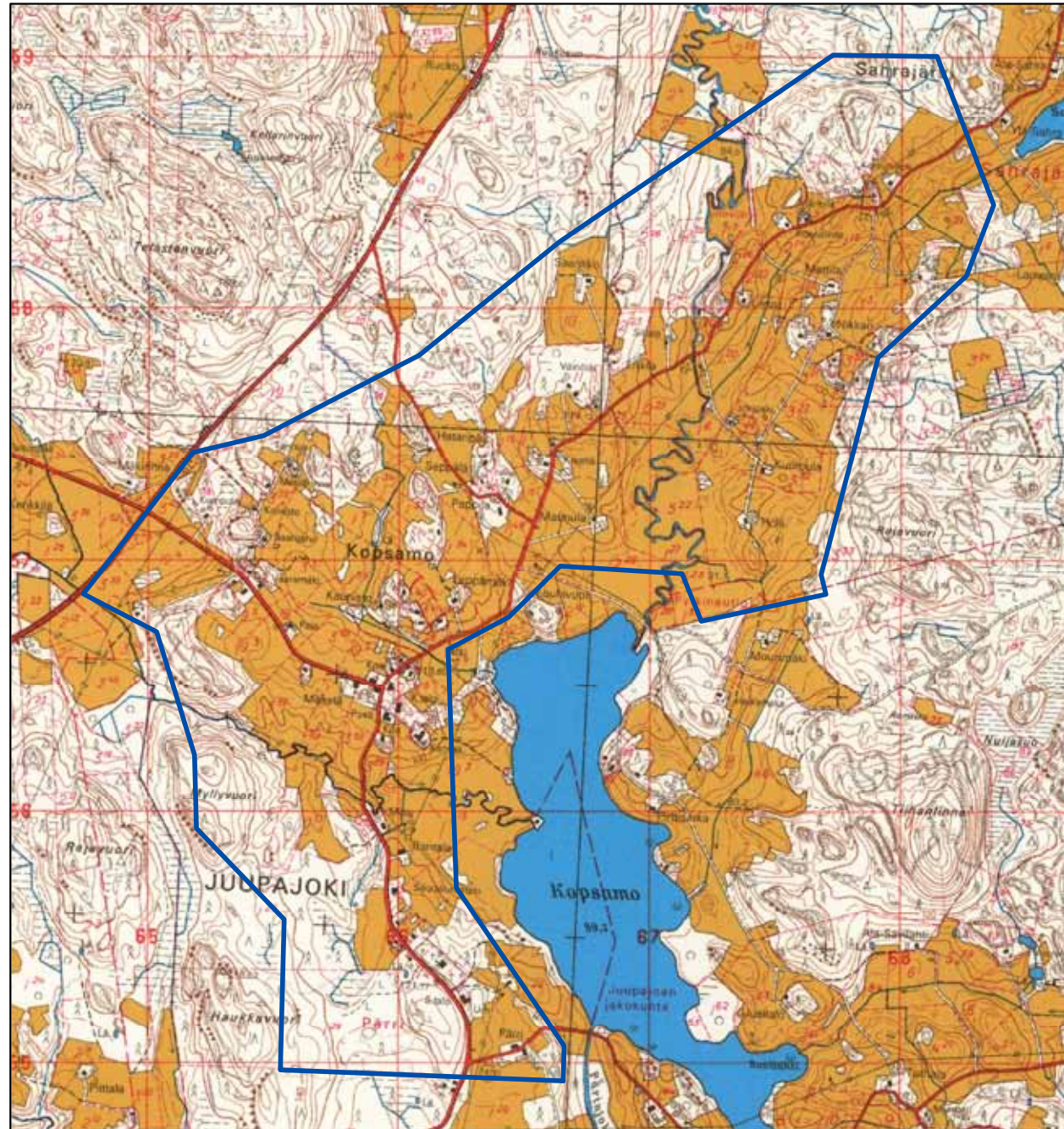
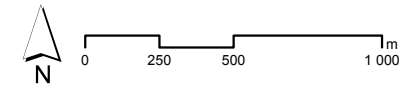
Pitäjäkartta vuodelta 1842. (Digitaaliarkisto)

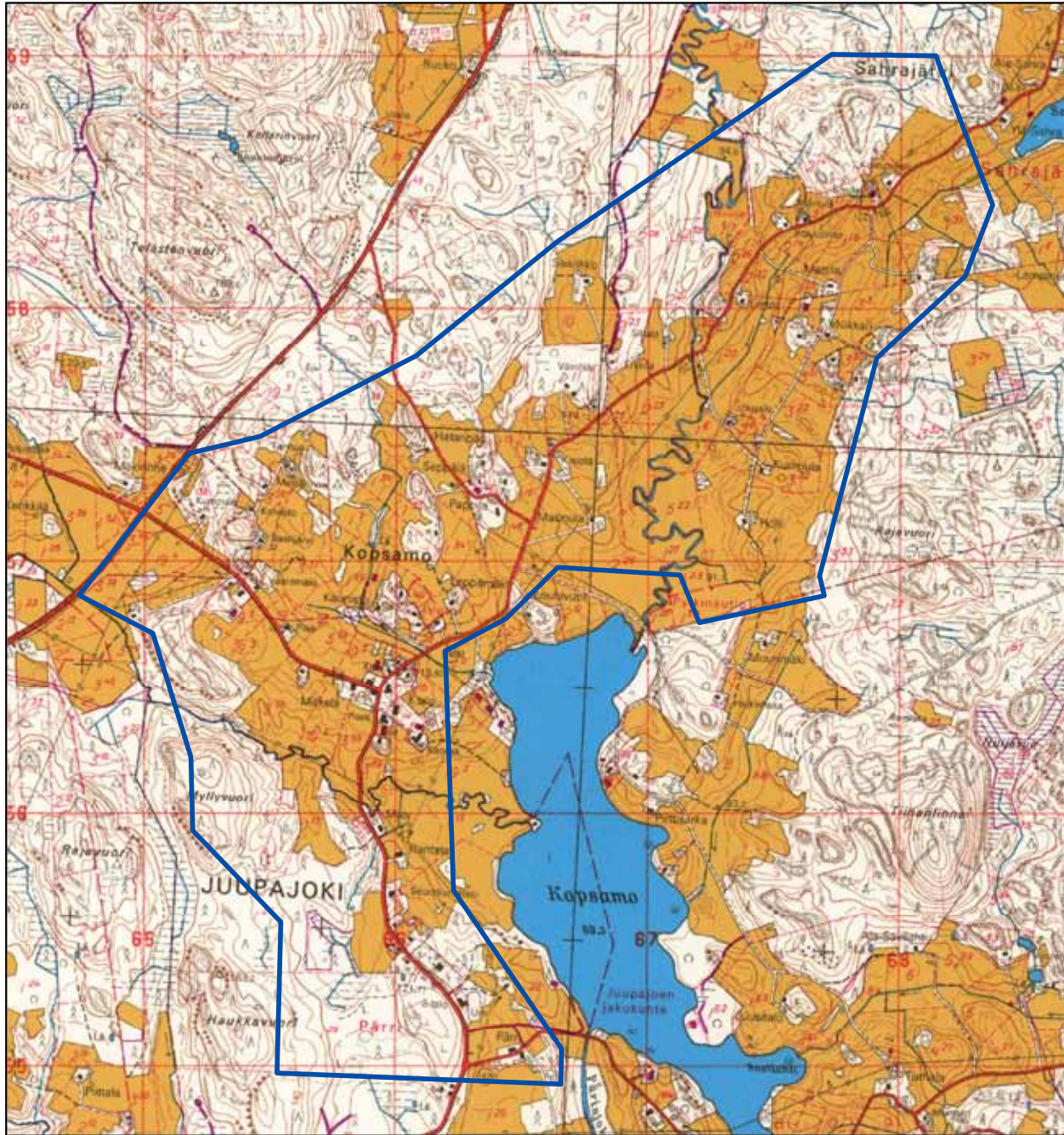




Peruskartta vuodelta 1957. (Maanmittauslaitos)

Peruskartta vuodelta 1977. (Maanmittauslaitos)

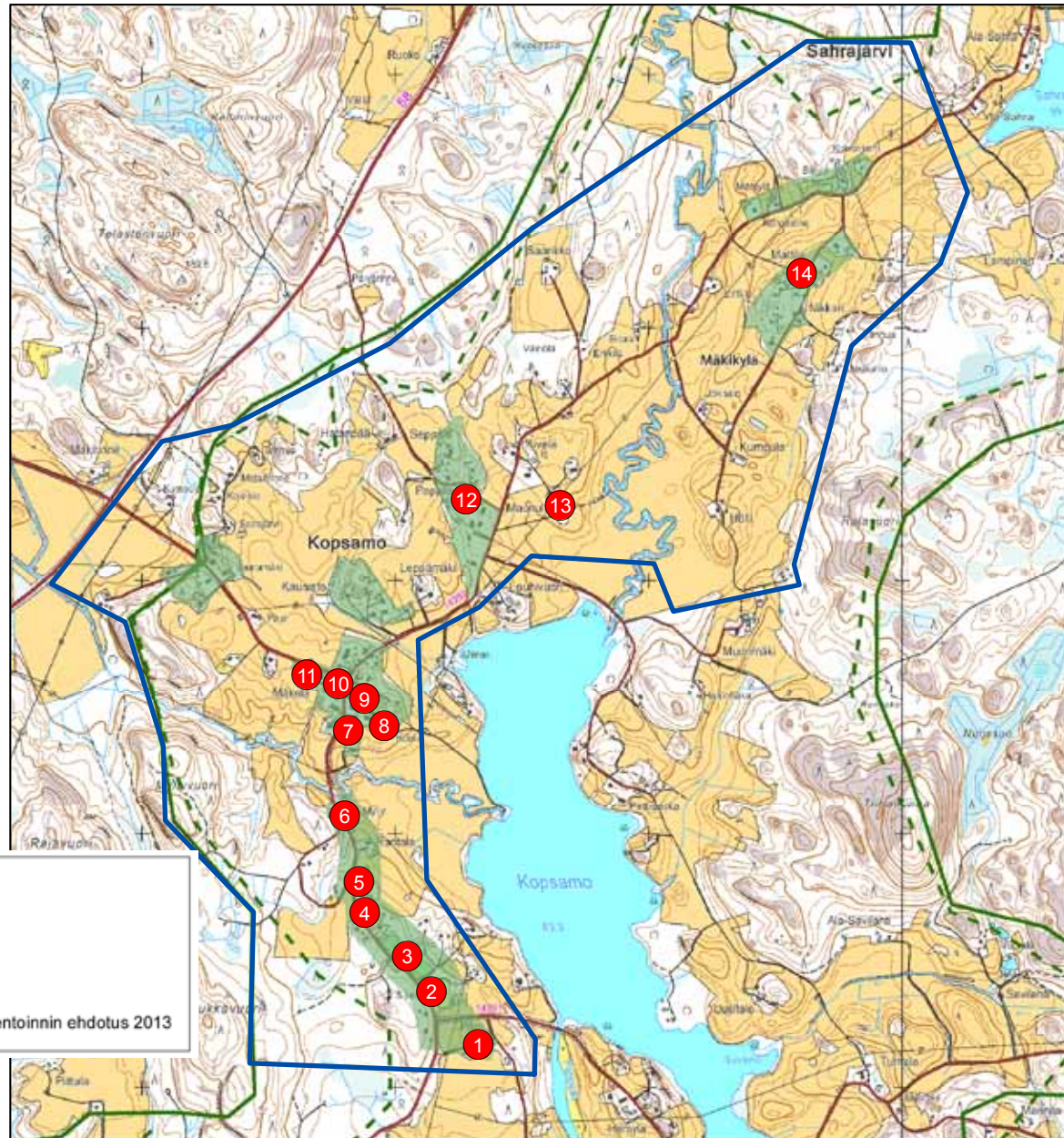
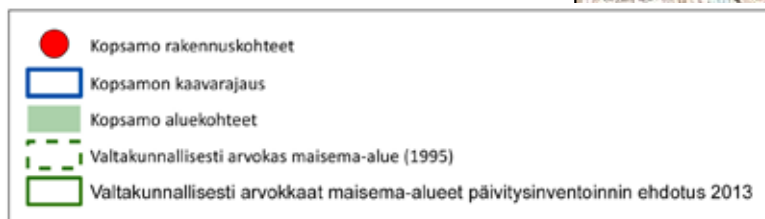




Peruskartta vuodelta 1986. (Maanmittauslaitos)

Kulttuurihistoriallisesti arvokkaat rakennetut ympäristöt

- 1 Pärrinaukion tila
- 2 Seurantalo Suomela
- 3 Juupajoen kirkko
- 4 Kivimäen torppa
- 5 Seurakuntatalo
- 6 Kopran mylly
- 7 Vanha pankin rakennus
- 8 Kopsamon koulu
- 9 Vanha kunnantalo
- 10 Köllin tila
- 11 Mäkelän tila
- 12 Juupajoen pappila
- 13 Maunulan tila
- 14 Mattilan tila



©Maanmittauslaitos peruskarttarasteri 2014, SYKE paikkatietoaineisto 2014

Kopsamon kulttuurihistorialliset kohteet

Kulttuurihistoriallisesti arvokkaat rakennetut ympäristöt

Kopsamon kyläosayleiskaava sijoittuu sekä valtakunnallisesti arvokkaalle maisema-alueelle että maakunnallisesti arvokkaaseen rakennettuun kulttuuriympäristöön. Lisäksi kulttuurihistoriallisesti arvokkaita rakennettuja ympäristöjä on listattu vuoden 1995 Juupajoen kulttuurimaisema-alueen kehittämissuunnitelmassa. Tässä kulttuuriympäristöselvityksessä on käyty vuoden 1995 listan kohteet läpi maastotarkastuksin. Listauksesta on poistettu yksi kohde, jossa rakennuskanta on uudistettu viime vuosina. Lisäksi listaan on lisätty kohteita, jotka ovat merkittäviä Kopsamon kirkonkylän kulttuurihistorian sekä maiseman kannalta.

Monet Kopsamon vanhimmista maatiloista sijaitsevat edelleen perustamiskoillaan tai niiden välittömässä läheisyydessä. Väestönkasvun vaikutuksesta asutus on vähitellen tiivistynyt. Rakennukset ovat hyvin hoidettuja ja monin paikoin paremmassa kunnossa, kuin vuoden 1995 selvityksen aikoihin.

Arvokkaalla maisema-alueella ja arvokkaassa rakennetussa kulttuuriympäristössä maankäytön suunnittelussa rakennuspaikkojen valinnalla ja rakennustyyeillä on suuri merkitys maisemakuvan arvojen säilymisessä. Kohteiden täydennysrakentamisessa tulee lähtökohtana olla ympäristöönsä sopivat julkisivumateriaalit, mittasuhteet sekä maatiloille tyyppillisen pihapiirin säilyminen.

Valtakunnallisesti arvokas maisema-alue

Juupajoen kulttuurimaisema edustaa pirkanmaalaista, kumpuilevaa viljelymaisemaa parhaimmillaan. Maisema-alue on laaja ja yhtenäinen, laakeisiin järvi-altaisiin liittyvä viljelyalue. Viljelykset ja asutus ovat keskittyneet avoimena vyöhykkeenä selkeästi järvien viljaville rannoille. Asutus on sijoittunut puustoisille kumpareille tai metsänreunaan. Siellä täällä avoimen rinteen yläreunassa näkyy vanhojen rakennusten muodostama ryhmä, jossa huomio erityisesti kiinnittyy pitkään hämäläistyyppiseen päärakennukseen. Alueella on ollut runsaasti karjataloutta, mikä näkyy edelleen maisemassa laidunhakojen ja rantaniittyjen runsautena. Alueen rakennuskanta on vanhaa ja arvokasta, uutta ympäristöön soveltumatonta rakentamista on vain vähän.

Maakunnallisesti arvokas rakennettu kulttuuriympäristö

Kopsamon-Sahrajärven kulttuurimaisema

Kopsamon kirkonkylä

Pärrin pihapiiri: kantatalon asuinpaikka, kievarilaitoksen historia, kirkko 1838 ja tapuli 1840, hautausmaa: seurakunnallinen historia, 1900-luvun alkupuolen maaseudun palvelukeskus: koulu, meijeri ja mylly, kunnantalo, pienasutusta, seurantalo, kaupparakennus, elinkeinohistoria: meijeri ja mylly n. 1930-luvulta, 1950-luvun kunnantalo, seurantalojen arkkitehtuuri, ilmentää monipuolisesti maaseudun kuntakeskuksen ja kirkonkylän historiaa, liittyy kiinteästi valtakunnallisesti merkittävään maisemaan.



1 Pärriaukio

Pärriauktion tila eli Pärri on yksi Juupajoen vanhimpia tiloja ja entinen kestiekivariipaikka. 1500-luvun asutuksen yleisluettelossa mainitaan Pärriaukio. Vuoden 1650 Oriveden hallintopitäjän kartassa on yksinäistalo joka on merkitty Pärriaukioksi. Vuoden 1844 pitäjänkartalla paikka on edelleen merkittynä Pärriaukioksi. Nykyisin Pärri eli Pärri on perinteistä vanhaa pihapiiriä, jossa on yhä pystyssä 1700-luvun tilan päärakennus. Toinen pihan asuintalo on rakennettu 1910 ja graniitti- ja tiilirakenteinen navetta vuonna 1960. Sekä uudet että vanhat rakennukset on tehty kivijalan päälle, eikä pihapiirissä ole tehty suurempia maansiirtotöitä.

Nykytila

Pärin pihapiirin ympäristö ja rakennuskokonaisuus on hyvin säilynyt.

2 Seurantalo Suomela

Seurantalo Suomela on rakennettu jugend-tyyliin vuonna 1908. Sen omistaa nykyisin Manttaalisäätiö. Se rakennettiin alun perin Suomalaisen seuran kokoontumistaloksi, sitten se siirtyi 1928 Juupajoen Suojeluskunnalle suojeluskuntataloksi ja sen jälkeen Juupajoen maamiesseuralle 1944 maamiesseuran taloksi. Maamiesseura luovutti talon taloudellisten syiden vuoksi Manttaalisäätiölle vuonna 1982.

Nykytila

Suomela on pidetty hyvässä kunnossa, sitä on kunnostettu monin tavoin. Tämä edustava seurantalo sijaitsee aivan kirkon ja hautausmaan vieressä.



3 Juupajoen kirkko

Juupajoen ensimmäinen kirkollinen rakennus oli saarnahuone Salokunnassa Salon tilan mailla. Aloite sen rakentamisesta on vuodelta 1767. Juupajoella ei ollut omaa pappia, vaan Oriveden papisto kävi kerran kuussa toimittamassa jumalanpalveluksen. Lokakuussa 1830 päätettiin maaherran ja katselmusoikeuden päätöksellä rakentaa saarnahuone Pärin maalle.

Juupajoen puukirkko on rakennettu vuonna 1838. Pohjamuodoltaan kirkko on kahdeksankulmainen keskeiskirkko ja ulkokattona on lyhtyyn päättyvä särmäkarti. Kirkko liittyy siten 1700-luvun loppupuolen ja 1800-luvun alkupuolen monikulmaisten keskeiskirkkojen ryhmään. Kehän ulkopuolisina osina liittyy runkhuoneeseen sakaristo ja eteiset. Erillinen kellotapuli on vuodelta 1840. Kirkon kivijalkaa, saarnastuolia ja kuorin ikkunoita jouduttiin korjaamaan jo vuonna 1850. Kirkon ympärillä oleva vanha hautausmaa vihittiin käyttöön vuonna 1853. Paanukattainen kellotapuli valmistui 1861.

Kirkko uudistettiin sisältä arkkitehti Ilmari Launiksen suunnitelmien pohjalta v.1915. Vuonna 1983 tehtiin peruskorjaus, jolloin kirkon sisämaalaus palautettiin vuoden 1915 väriin ja sisäänkäynnit rakennettiin uudelleen. Vuosina 1998-1999 kirkossa tehtiin lahovaurioiden korjauksia, ulkomaalaus ja sisämaalauksia.

Ilmari Launiksen alttaritaulu vuodelta 1917 kuvaa pyhää ehtoollista. Huomattavat korjaukset vuosina 1917 (Ilmari Launis), 1983 (Seppo Rihlama, peruskorjaus).

Nykytila

Kirkko, kellotapuli, vanha ruumishuone sekä hautausmaa muodostavat yhtenäisen kokonaisuuden. Rakennukset ovat säilyneet ennallaan. Kirkkomaan rajaa tiestä kiviaita. Tien toisella puolen sijaitseva parkkipaikka on uudistettu vuonna 2013 tehdyn kevyenliikenteen väylän rakentamisen yhteydessä.



4 Kivimäen torppa

Kivimäen torppa sijaitsee Juupajoen kirkon tuntumassa. Torppa on erotettu Pärin maista 1920-luvulla. Rakennukset on säilytetty alkuperäisessä asussaan. Rakennusryhmä on maisemallisesti näkyvällä paikalla ja se on tärkeä osa kirkon seudun asutusta.

Nykytila

Kivimäen torppa on hyvin säilytetty ympäristöineen nykypäivään. Rakennukset ovat kunnossa ja ne ovat kesäkäytössä. Edustalle, tien reunaan rakennettu riukuaita sopii hyvin osaksi ympäristöä. Torpan pihapiiri nivoutuu tänä päivänä luontevasti osaksi uudemman omakotitalon isoa pihapiiriä.

5 Seurakuntatalo

Seurakuntatalo rakennettiin vuonna 1966 kirkon läheisyyteen ja se uudistettiin ja laajennettiin vuonna 1994. Kangasalan Urkutehtaalta hankittiin viisiäänikertaiset urut 1971. Valkoisessa, puupintaisessa rakennuksessa sijaitsee juhlasali, kerhotiloja, keittiö sekä kaksi asuntoa. Rakennusta kutsutaan seurakuntalaksi. Seurakuntatalossa järjestetään seurakunnallisten juhlien ja tilaisuuksien lisäksi paljon muistotilaisuuksia.

Nykytila

Rakennus sijaitsee näkyvällä paikalla kylätien varrella. Rakennus ja ympäristö ovat hyväkuntoiset.



6 Kopran mylly

Mylly toimii entisessä meijerirakennuksessa. Juupajoen Osuusmeijeri perustettiin vuonna 1928. Rakennus on tiilirunkoinen, rapattu ja kaksikerroksinen. Se sijaitsee aivan kylätien tuntumassa Rauhianojan varrella.

Meijeri lopetettiin vuonna 1964, jolloin Kopran mylly aloitti toimintansa. Myllyyn rakennettiin vehnämylly vuonna 1986, jolloin kattoa jouduttiin korottamaan. Sisätiloja on muutenkin muutettu toiminnallisista syistä.

Nykytila

Myllyksi muuttamisen jälkeen rakennukselle ei ole tehty muutoksia. Hieno rakennus sijaitsee aivan kylätien tuntumassa.

7 Vanha pankin rakennus

Rakennus on valmistunut vuonna 1952 Juupajoen Säästöpankin pääkonttoriksi. Vuonna 1999 talo on siirtynyt yksityiskäyttöön. Talo on tiilirunkoinen ja ulkoseinä on rapattu.

Nykytila

Tänä päivänä rakennus toimii yksityiskotina.



8 Kopsamon koulu

Kopsamon vanha kansakoulurakennus on rakennettu vuonna 1888 ja sitä on laajennettu 1912 sekä peruskorjattu 1983. Kirkonkylän koulu sijaitsee maisemallisesti upealla paikalla.

Koulun pihapiirissä on ruokalarakennus, joka on valmistunut myös vuonna 1888. Vuonna 2014 rakennuksen toiseen osaan, entiseen varastoon rakennettiin Kopsamon kyläyhdistyksen voimin kylätalo, joka otetaan käyttöön vuonna 2015.

Nykytila

Kopsamon koulurakennus eli Kirkonkylän koulu toimii alkuperäisessä tarkoituksessaan eli kouluna. Rakennukset ovat hyväkuntoisia ja uusi kylätalo tuo pihapiiriin lisää aktiivisuutta.

9 Vanha kunnantalo, Kiinteistö Oy Kopsamon Linna

Rakennus on valmistunut 1953, sen runko on kivi/tili ja ulkoseinä rapattu. Vuosina 1953-1992 rakennuksessa toimi kunnantalo.

Nykytila

Nykyisin toinen puoli rakennuksesta on Kirkonkylän koulun yläluokkien käytössä ja toinen puoli asuntolina.



10 Kölli

Köllin tila on erotettu Maunulasta vuonna 1757. Vanha päärakennus sijaitsee aivan tien risteyksessä. Pihapiiri on hyvin säilynyt, siinä sijaitsee toinen asuinrakennus sekä vanha navetta, joka on rakennettu 1952. Tilakeskukseen kuuluu myös sahayritystoiminta, joka sijaitsee pihapiirin eteläpuolella.

Nykytila

Päärakennus on hyvin hoidettu ja se on hyvässä kunnossa. Samoin pihapiirin muut rakennukset ovat siistissä kunnossa ja maalissa. Vanha pihapiiri on tänäkin päivänä eheä kokonaisuus. Köllin tila sijaitsee hyvin keskeisellä paikalla Kopsamon maisemassa ja se on kylän keskeinen maamerkki.

11 Mäkelä

Mäkelän tila sijaitsee Kopsamon kylätaajamassa, aivan Köllin tilan vieressä kylätien tuntumassa. Talon päärakennus on palanut 1930-luvulla ja sen tilalle on rakennettu rapattupintainen kivitalo 1938. Pihan rakennuksiin kuuluu myös 1914 rakennettu navetta. Talon vanha, 1900-luvun alussa rakennettu viljamakasiini, sijaitsee kylätien toisella puolen.

Nykytila

Tilakeskus sijaitsee aivan kylätien varrella ja sen rakennukset ja ympäristö ovat erittäin siistit ja hyvin hoidetut.



12 Juupajoen pappila

Pappilan päärakennus on rakennettu 1927. Päärakennus paloi osittain ja se rakennettiin uudelleen vuonna 1928. Rakennuksen toisessa päässä oli kirkkoheranvirasto ja toisessa päässä papin asunto. Seurakunta myi pappilan 1991, jonka jälkeen se muutettiin asunto-osakeyhtiöksi ja rakennus muutettiin kahdeksi yksityisasunnoksi. Pihapiirin muita rakennuksia on vanha väentupa, vanha navetta ja aitta.

Nykytila

Rakennukset ovat säilyneet ulkopuolelta alkuperäisinä.

13 Maunula

Maunulan tila esiintyy ensimmäisen kerran maakirjoissa vuonna 1565. Tila on toinen Kopsamon kahdesta ensimmäisestä tilasta. Koko kirkonkylä on saanut nimensä talon ensimmäisen isännän Erkki Kopsaman mukaan. Tilan päärakennus ja luhti ovat 1800-luvulta, peruskorjaus tehtiin vuonna 1964.

Nykytila

Päärakennus on hyvässä peruskunnossa ja asuinkäytössä. Päärakennukseen ulkonäkö ei ole muuttunut. Luhtirakennus on myös käytössä ja kunnostettu. Pihassa ollut vanha navetta on purettu. Maunulan tilalta on erityisen hienot maisemat koko kylälle.



14. Mattila

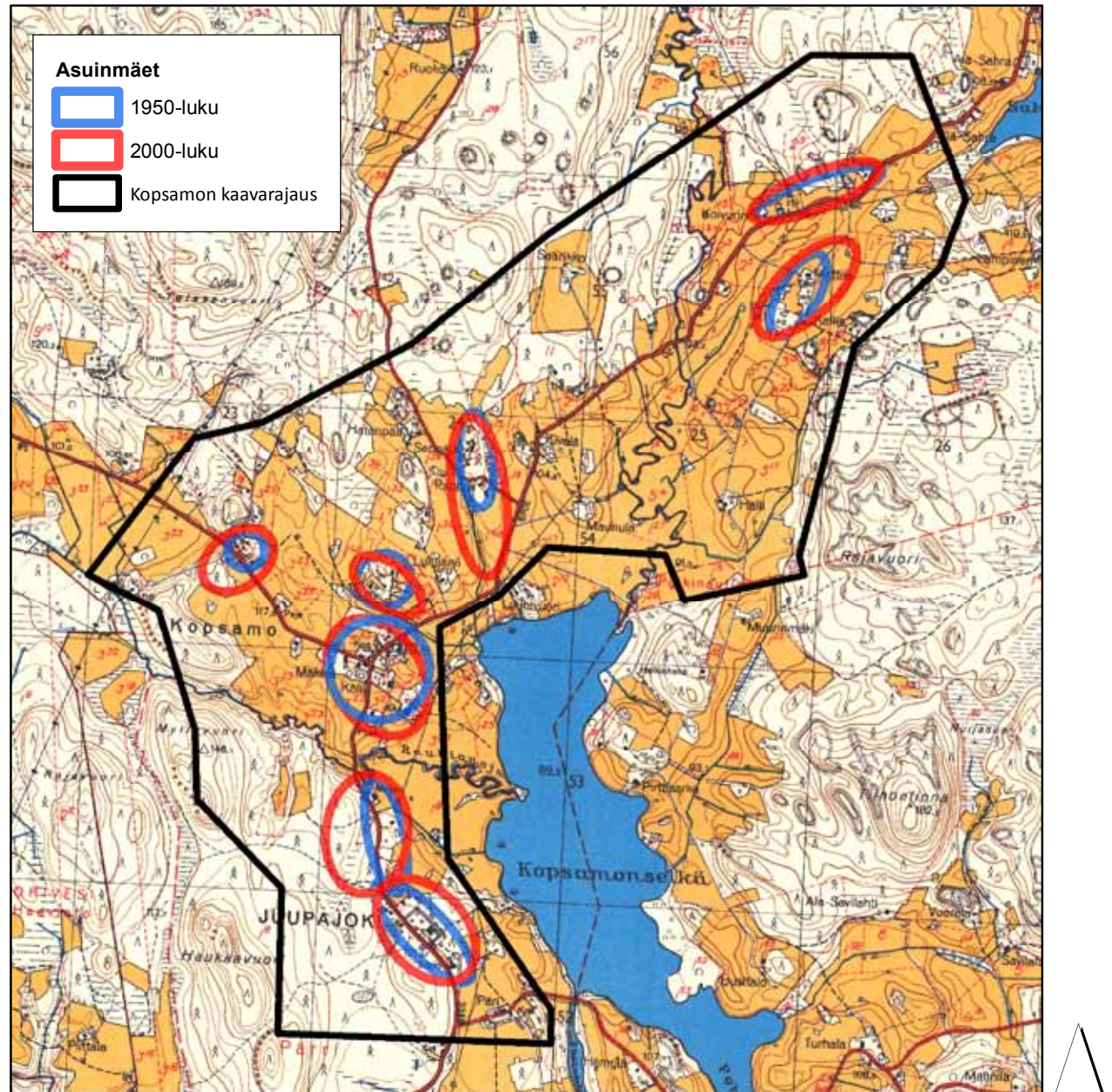
Mattilan tilan tiivis pihapiiri monine rakennuksineen sijaitsee Mäkikylässä, suunnittelualueen pohjoispäässä. Päärakennus on rakennettu vuonna 1930 ja 1990-luvulla se on peruskorjattu. Pihapiirissä sijaitsee lisäksi vanha navettarakennus ja useita muita siirrettyjä, uusittuja tai kunnostettuja rakennuksia.

Nykytila

Tilakeskuksen kokonaisuus on maisemallisesti merkittävä, rakennukset näkyvät maisemassa kauas. Rakennukset ovat erittäin hyvin hoidetut ja muodostavat yhtenäisen pihapiirin. Vaikka osa rakennuksista on uusia tai paikalle siirrettyjä, on kokonaisuus säilynyt eheänä.

Asuinmäet

Vanhat asuinpaikat ovat Kopsamolla sijoittuneet tyypillisesti viljelysten yläpuolelle kumpareille ja rinteille. Asuinmäille rakentaminen on säilyttänyt Juupajoen kulttuurimaisema-alueelle tyypillisen avoimen, kumpuilevan peltomaiseman ja järvinäkymien vaihtelun. Asuinmäkien moni-ikäinen rakennuskanta luo kerroksellisuutta ja kertoo kylän vaiheista.



Peruskartta vuodelta 1957. (Maanmittauslaitos)

Yhteenveto

Kopsamon kyläosayleiskaava-alue sijaitsee valtakunnallisesti arvokkaalla maisema-alueella sekä maakunnallisesti arvokkaassa rakennetussa kulttuuriympäristössä. Alueen maankäytön suunnittelussa tulisikin ottaa huomioon alueen arvot ja niiden säilyminen.

Kopsamon kylässä rakentaminen on perinteisesti sijoittunut asuinmäille viljelysten yläpuolisille kumpareille ja rinteille. Uusi rakentaminen on sijoittunut pääosin vanhan asutuksen yhteyteen sekä rakentamattomille kumpareille. Maantie kulkee luontevasti vesistön länsirannalla, vanhaa tielinjaa noudattaen. Tien varrella on runsaasti kulttuurihistoriallisesti merkittävää ja perinteistä rakennuskantaa.

Kopsamo on ollut aikanaan kunnan keskusta. Vaikka kunnanvirasto ja monet palvelut ovat siirtyneet nykyiseen kuntakeskukseen, näkyy kylän historia edelleen rakennuksissa. Eri vuosikymmenten rakennustyyli ja rakennustyytit erottuvat kyläkuvassa ja luovat kerroksellisen rakennetun kulttuurimaiseman. Alueen rakennuskanta on pääosin hyvin hoidettua. Kumpuilevat peltoaukeat ovat säilyttäneet pitkälti 1950-luvulta olevan ilmeensä. Avoimet peltoaukeat ja vesistönäkymät ovat merkittävä maisemallinen arvo.

Lähteet

Arkistot:

Kansallisarkiston digitaaliarkisto <http://digi.narc.fi/digi/>

Maanmittauslaitos <http://vanhatpainetutkartat.maanmittauslaitos.fi/>

Lähdekirjallisuus:

Kopsamon kyläosayleiskaava-alueen muinaisjäänneinventointi 2014. Hannu Poutiainen, Mikroliitti oy.

Kotiseutumme Juupajoki-Kuorevesi-Mänttä-Ruovesi- Vilppula 2000-2001. Vaasa, 2001.

Juupajoen kulttuurimaisema-alueen kehittämissuunnitelma. Arkkitehtitoimisto Lehto Peltonen Valkama Oy. Helsinki, 1995.

Maankäyttösuunnitelma Kopsamolla ja Salokunnassa. KYLÄ-kyllä projekti 2004-2006.

Luoto, Kalle. Pirkanmaan Historiallisesti merkittävät tiet. Pirkanmaan maakuntamuseo. 2011.

Pirkanmaan kulttuurihistorialliset kohteet. Julkaisu B 174. Tampereen seutukaavaliitto. Tampere, 1990.

Pirkanmaan maakunnallisesti arvokkaat rakennetut kulttuuriympäristöt. Luonnos 12.1.2015.

Pirkanmaan valtakunnallisesti arvokkaiden maisema-alueiden päivitysinventointi - Ehdotus valtakunnallisiksi maisema-alueiksi 2013-14. Raportteja 48 | 2014. Pirkanmaan elinkeino-, liikenne ja ympäristökeskus. 2014.

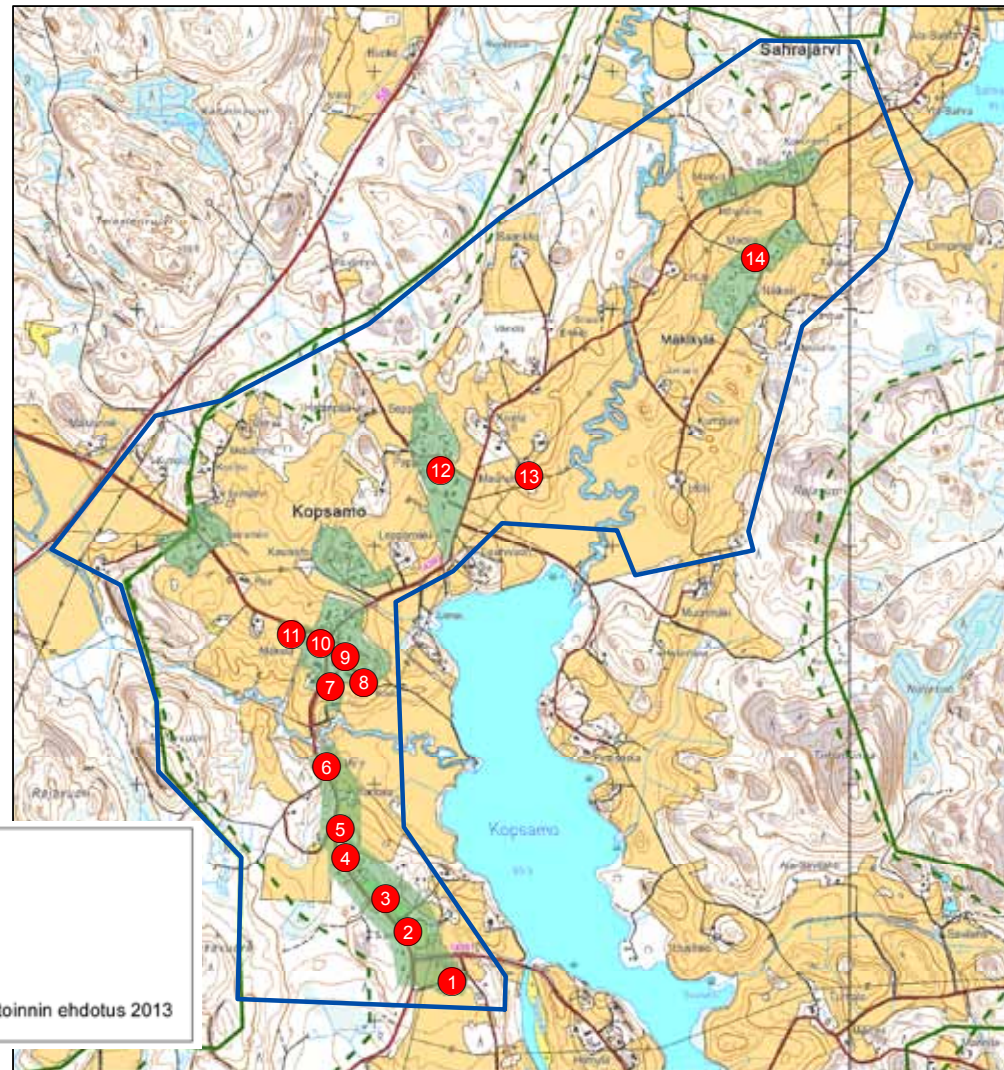
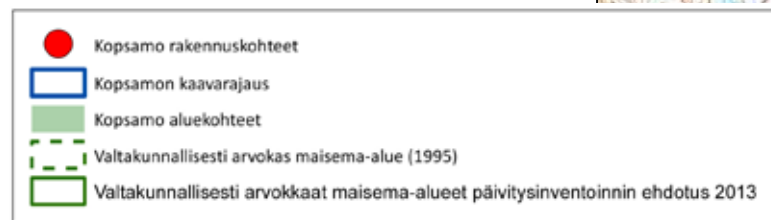
Suuri Maatilakirja V. Hämeen lääni. Kuopio, 1964.

Suvanto, S. Längelmäveden seudun historiaa, osa I. Forssa, 1949.

INVENTOINTIKORTIT

- 1 Pärrinaukion tila
- 2 Seurantalo Suomela
- 3 Juupajoen kirkko
- 4 Kivimäen torppa
- 5 Seurakuntatalo
- 6 Koprän mylly
- 7 Vanha pankin rakennus
- 8 Kopsamon koulu
- 9 Vanha kunnantalo
- 10 Köllin tila
- 11 Mäkelän tila
- 12 Juupajoen pappila
- 13 Maunulan tila
- 14 Mattilan tila

Asuinmät



0 250 500 1000 m



INVENTOINTIKORTTI

Nimi: 1 Pärrinaukion tila

Kunta: Juupajoki

Kylä: Kopsamo

Osoite: Kopsamontie

Kohdetyyppi: maatalous, asuinkiinteistö

Historiallinen tilatyyppi: Vanha kantatila

Rakennusten lukumäärä: 6

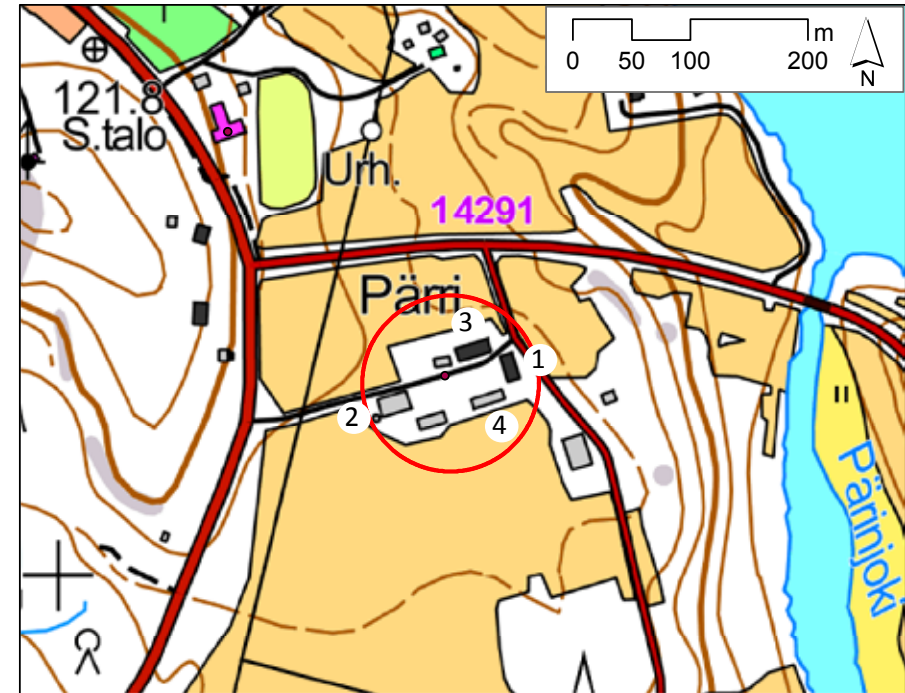
Inventointipäivämäärä 10.10.2014 (=Kuvauspäivämäärä)

Kuvaus:

Nykyisin Pärrin eli Päre on perinteistä vanhaa pihapiiriä, jossa on yhä pystyssä 1700-luvun tilan päärakennus. Toinen pihan asuintalo on rakennettu 1910 ja graniitti- ja tiilirakenteinen navetta vuonna 1960. Sekä uudet että vanhat rakennukset on tehty kivijalan päälle, eikä pihapiirissä ole tehty suurempia maansiirtotöitä. Pärrin pihapiirin ympäristö ja rakennuskokonaisuus on hyvin säilynyt. Rakennuksille ja ympäristölle ei ole tehty muutoksia. Pihapiirissä on kaksi asuinrakennusta ja neljä ulkorakennusta.

Historia:

Pärrinaution tila eli Päre on yksi Juupajoen vanhimpia tiloja ja entinen kestikievari-paikka. 1500-luvun asutuksen yleisluettelossa mainitaan Pärrinautio. Vuoden



©Maanmittauslaitos peruskarttarasteri 02/2015



1 Päärakennus



2 Navetta



3 Vanha asuinrakennus

1650 Oriveden hallintopitäjän kartassa on yksinäistalo joka on merkitty Pärriautioksi. Vuoden 1844 pitäjänkartalla paikka on edelleen merkittynä Pärriautioksi.

Ympäristö ja pihapiiri:

Pärin tila sijaitsee Kopsamon kylän eteläpäässä. Pihapiiri on tiivis ja rajoittuu tiukasti rakennusten ympärille. Puusto ja muu kasvillisuus on vanhaa ja sijaitsee pääasiassa pihamaan reunoilla ja peittää näkyvyyttä pihaan. Rakennuksista navetta näkyy kokonaisuutena tiemaisemaan. Pihapiiri sijaitsee peltoaukealla, maisemallisesti hyvin merkittävällä paikalla.

Kulttuurihistorialliset arvot

Maisemallinen arvo: Pihapiiri on maisemassa näkyvä ja eheä.

Historiallinen arvo: Pärin tila on Juupajoen vanhimpia tiloja.

Rakennushistoriallinen arvo: Monipuolinen ja hyvin säilynyt vanha rakennuskanta.



©Maanmittauslaitos ortokuva 02/2015



4 Ulkorakennus



4 Ulkorakennus



Näkymä Kopsamontieltä

INVENTOINTIKORTTI

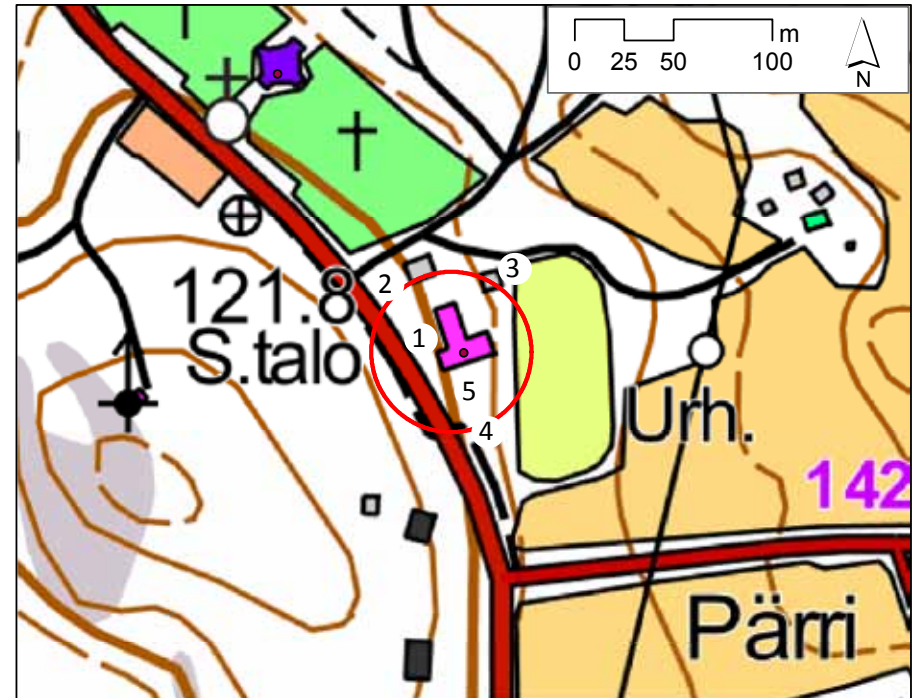
Nimi: 2 Seurantalo Suomela
Kunta: Juupajoki
Kylä: Kopsamo
Osoite: Kopsamontie
Kohdetyyppi: julkinen rakennus
Historiallinen tilatyyppi: seuraintalo
Rakennusten lukumäärä: 2
Inventointipäivämäärä 19.9.2014 (=Kuvauspäivämäärä)

Kuvaus:

Seuraintalo Suomela on jugend-tyyliin rakennettu seuraintalo. Talossa on suuri sali, kahvilatila, kokoustila sekä keittiö. Yläkerrassa on asuintilaa, joka ei tänä päivänä ole asuinkäytössä. Pihassa on ulkorakennus. Talon omistaa nykyisin Manttaalisäätiö. Seuraintalon pihassa on korsumuseo. Suomela on pidetty hyvässä kunnossa, sitä on kunnostettu monin tavoin.

Historia:

Seuraintalo Suomela on rakennettu vuonna 1908. Se rakennettiin alun perin Suomalaisen seuran kokoontumistilaksi, sitten se siirtyi 1928 Juupajoen Suojeluskunnalle suoje-luskuntataloksi ja sen jälkeen Juupajoen maamiesseuralle 1944 maamiesseuran taloksi. Maamiesseura luovutti talon taloudellisten syiden vuoksi Manttaalisäätiölle vuonna 1982.



©Maanmittauslaitos peruskarttarasteri 02/2015



1 Päärakennus



1 Yksityiskohta ikkuna



2 Ulkorakennus

Ympäristö ja pihapiiri:

Suomelan tontti ei ole suuri ja siitä valtaosa on parkkipaikkaa. Kopsamontien ja parkkipaikan välissä kasvaa koivurivi. Talon eteläsvuonna on pieni puistoalue, jossa on talvisotaan lähteneiden paikkakunnan miesten muistokivi sekä sotaveteraanien korsumuseo. Pihapiirissä sijaitseva aitta ja alapuolella sijaitseva pelikenttä eivät kuulu Suomelan tonttiin.

Kulttuurihistorialliset arvot

Maisemallinen arvo: Rakennus sijaitsee aivan Kopsamontien tuntumassa, kirkon ja hautausmaan vieressä. Nämä muodostavat maisemassa arvokkaan kokonaisuuden.

Historiallinen arvo: Rakennus on tärkeä osa alueen historiaa. Rakennusta on käytetty aina siihen tarkoitukseen, mihin kylä ja kansa kulloinkin on suurta, yhteistä tilaa tarvinnut. Yhä tänä päivänä rakennus on merkittävä ja aktiivisessa käytössä.

Rakennushistoriallinen arvo: Talo on rakennettu jugend-tyyliin ja se on säilynyt alkuperäisessä asussaan.



©Maanmittauslaitos ortokuva 02/2015



3 Aitta



4 Korsu



5 Muistokivi

INVENTOINTIKORTTI

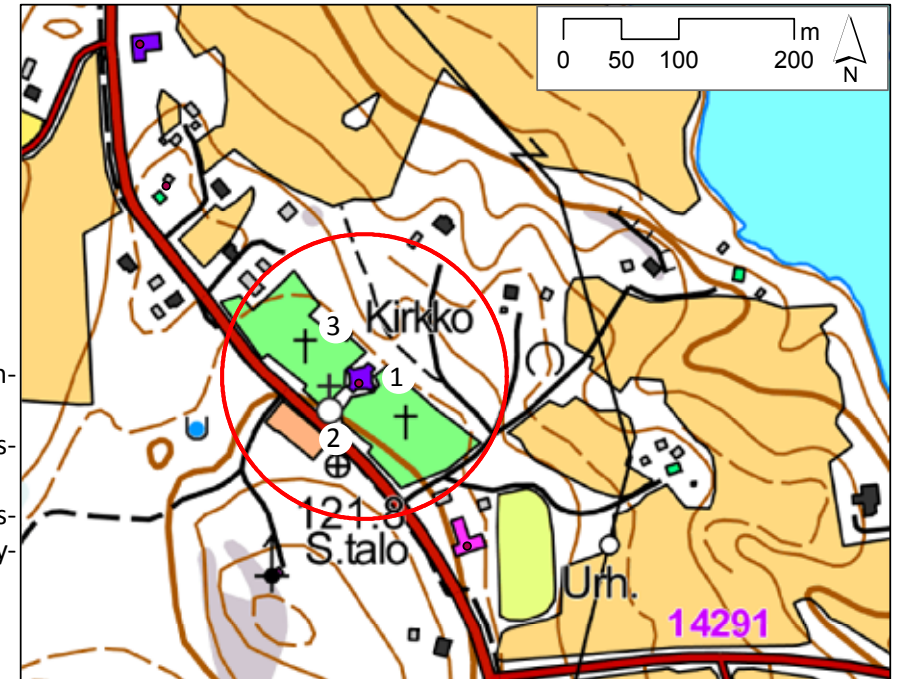
Nimi: 3 Juupajoen kirkko
Kunta: Juupajoki
Kylä: Kopsamo
Osoite: Kopsamontie
Kohdetyyppi: kirkkorakennus
Historiallinen tilatyyppi: kirkkorakennus
Rakennusten lukumäärä: 4
Inventointipäivämäärä 19.9.2014 (=Kuvauspäivämäärä)

Kuvaus:

Juupajoen puukirkko on rakennettu vuonna 1838. Pohjamuodoltaan kirkko on kahdeksankulmainen keskeiskirkko ja ulkokattona on lyhtyyn päättyvä särmäkartio. Kirkko liittyy siten 1700-luvun loppupuolen ja 1800-luvun alkupuolen monikulmaisten keskeiskirkkojen ryhmään. Kehän ulkopuolisina osina liittyy runkokuoneeseen sakaristo ja eteiset. Erillinen kellotapuli on vuodelta 1840. Kirkko, kellotapuli, vanha ruumis-huone sekä hautausmaa muodostavat yhtenäisen kokonaisuuden. Rakennukset ovat säilyneet ennallaan.

Historia:

Juupajoen ensimmäinen kirkollinen rakennus oli saarnahuone Salokunnassa Salon tilan mailla. Aloite sen rakentamisesta on vuodelta 1767. Juupajoella ei ollut omaa pappia, vaan Oriveden papisto kävi kerran kuussa toimittamassa jumalanpalveluksen. Lokakuussa 1830 päätettiin maaherran ja katselmusoikeuden päätöksellä rakentaa saarnahuone Pärin



©Maanmittauslaitos peruskarttarasteri 02/2015



1 Kirkkorakennus



1 Kirkkorakennus ja hautausmaata



2 Kellotapuli

maalle ja kirkko valmistui 1838. Kirkon kivijalkaa, saarnastuolia ja kuorin ikkunoita jouduttiin korjaamaan jo vuonna 1850. Kirkon ympärillä oleva vanha hautausmaa vihittiin käyttöön vuonna 1853. Paanukattainen kellotapuli valmistui 1861. Kirkko uudistettiin sisältä arkkitehti Ilmari Launiksen suunnitelmien pohjalta vuonna 1915. Vuonna 1983 tehtiin peruskorjaus, jolloin kirkon sisämaalaus palautettiin vuoden 1915 väreihin ja sisäänkäynnit rakennettiin uudelleen. Vuosina 1998-1999 kirkossa tehtiin lahovaurioiden korjauksia, ulkomaalaus ja sisämaalauksia. Ilmari Launiksen alttaritaulu vuodelta 1917 kuvaa pyhää ehtoollista. Huomattavat korjaukset vuosina 1917 (Ilmari Launis), 1983 (Seppo Rihlama, peruskorjaus).

Ympäristö ja pihapiiri:

Hautausmaa muodostaa kirkon ympärille vehreydessään pyhän puiston. Hautausmaata kiertää kiviaita. Kirkon parkkipaikka sijaitsee vieritse kulkevan Kopsamontien toisella puolella. Se on uudistettu vuonna 2013 tehdyn kevyenliikenteen väylän rakentamisen yhteydessä. Kirkon ympärillä ja tuntumassa on paljon asutusta. Kirkko sijaitsee Kopsamojärven läheisyydessä, järven ja kirkon väli on tänä päivänä metsää. Kylämaisemassa kirkon torni näkyy monin paikoin kauaskin.

Kulttuurihistorialliset arvot

Maisemallinen arvo: Keskeinen sijainti kylällä ja kylätien varrella luo kirkon ja hautausmaan kokonaisuudesta maisemallisesti hyvin merkittävän.

Historiallinen arvo: Merkittävä rakennus ja ympäristö Juupajoen historian kannalta.

Rakennushistoriallinen arvo: Kahdeksankulmainen mutterikirkko on rakennushistorian kannalta arvokas.



©Maanmittauslaitos ortokuva 02/2015



3 Ruumishuone



2 Sankarihauta ja takana kellotapuli



1 Yksityiskohta kellotapulista.

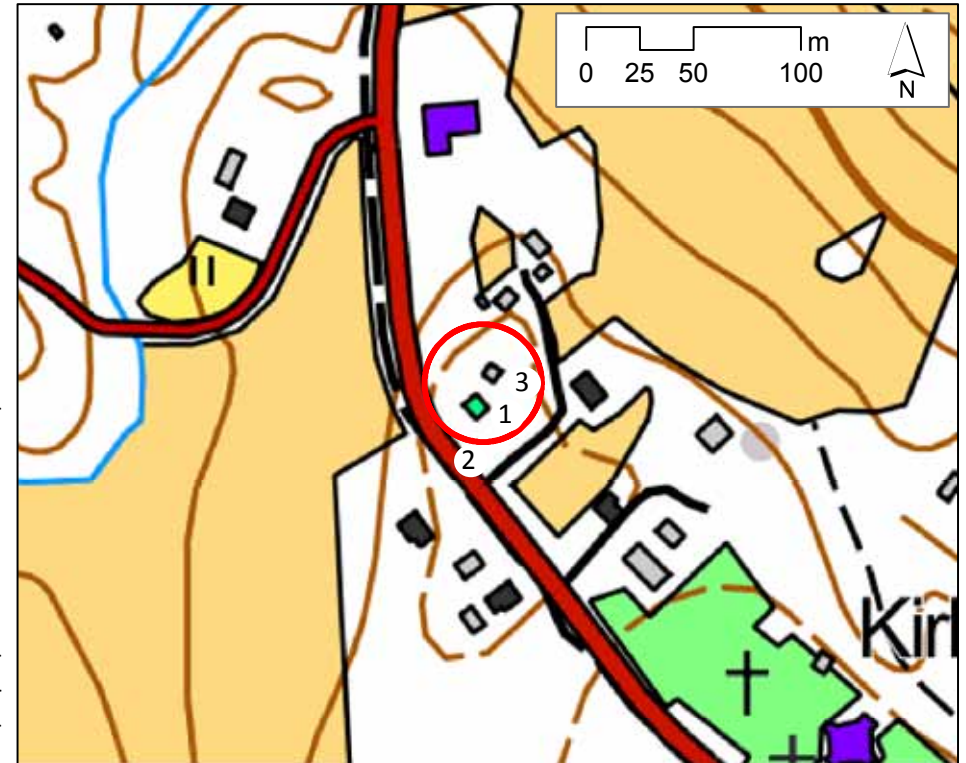
INVENTOINTIKORTTI

Kunta: Juupajoki
Kylä: Kopsamo
Osoite: Kopsamontie
Kohdetyyppi: kesäasunto
Historiallinen tilatyyppi: asuinrakennus
Rakennusten lukumäärä: 2 kpl
Inventointipäivämäärä 3.12.2014 (=Kuvauspäivämäärä)

Kuvaus:
Kivimäen torppa sijaitsee Juupajoen kirkon tuntumassa. Rakennukset, torppa ja aitta, on säilytetty alkuperäisessä asussaan. Kivimäen torppa on hyvin säilytetty ympäristöineen nykypäivään. Rakennukset ovat kunnossa ja ne ovat kesäkäytössä.

Historia:
Torppa on erotettu Pärin maista 1920-luvulla.

Ympäristö ja pihapiiri:
Rakennusryhmä on maisemallisesti näkyvällä paikalla ja se on tärkeä osa kirkon seudun asutusta. Edustalle, tien reunaan rakennettu riukuaita sopii hyvin osaksi ympäristöä. Torpan pihapiiri nivoutuu tänä päivänä luontevasti osaksi uudemman omakotitalon isoa pihapiiriä.



©Maanmittauslaitos peruskarttarasteri 02/2015



1 Torppa



2 Näkymä Kopsamontieltä torpalle



3 Näkymä torpalta Kopsamojärvelle



1 Torppa



©Maanmittauslaitos ortokuva 02/2015

Kulttuurihistorialliset arvot

Maisemallinen arvo: Torppa on maiseman katseenvangitsija aivan Kopsamontien varrella. Torpan pihasta Kopsamojärvelle avautuvat maisemat ovat upeat.

Historiallinen arvo: Alkuperäisessä asussaan säilynyt vanha asuinrakennus.

INVENTOINTIKORTTI

Nimi: 5 Seurakuntatalo
Kunta: Juupajoki
Kylä: Kopsamo
Osoite: Kopsamontie
Kohdetyyppi: julkinen rakennus
Rakennusten lukumäärä: 1
Inventointipäivämäärä 10.10.2014 (=Kuvauspäivämäärä)

Kuvaus:

Seurakuntatalo rakennettiin kirkon läheisyyteen. Kangasalan Urkutehtaalta hankittiin viisiäänikertaiset urut 1971. Valkoisessa, puupintaisessa rakennuksessa sijaitsee juhlasali, kerhotiloja, keittiö sekä kaksi asuntoa. Rakennusta kutsutaan seurakuntalaksi. Seurakuntatalossa järjestetään seurakunnallisten juhlien ja tilaisuuksien lisäksi paljon muistotilaisuuksia. Rakennus on hyväkuntoinen.

Historia:

Talo on rakennettu vuonna 1966 ja laudoitettu ja laajennettu 1994.

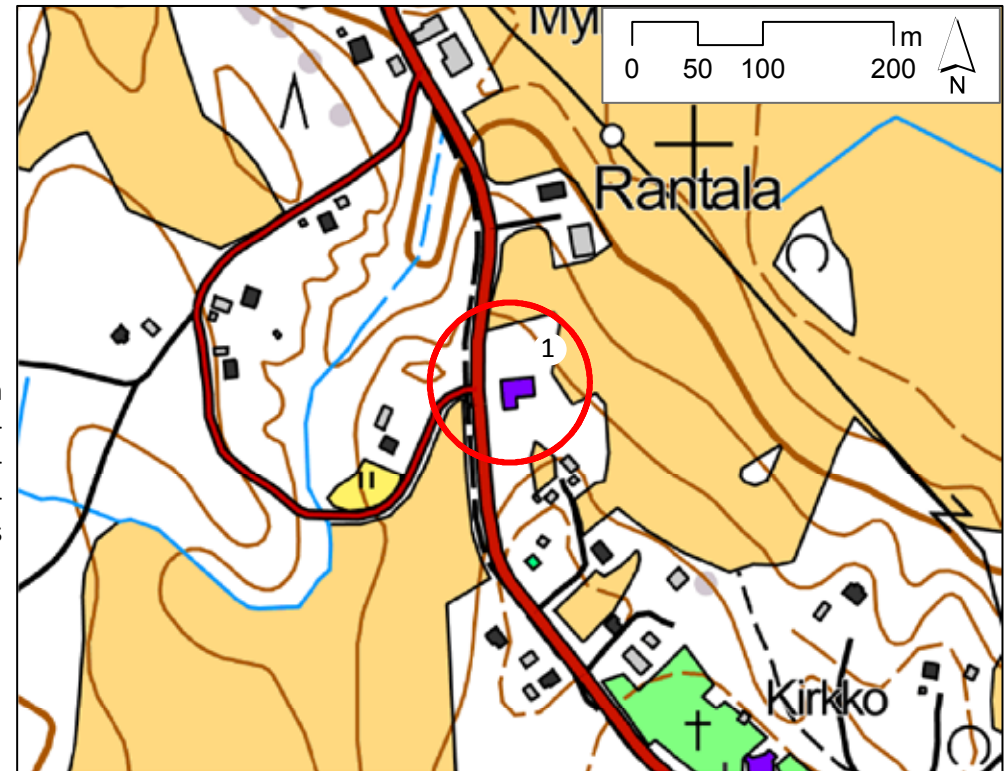
Ympäristö ja pihapiiri:

Rakennus sijaitsee näkyvällä paikalla kylätien varrella. Tontilla on rakennuksen lisäksi pääasiassa parkkipaikkaa. Rakennus sijaitsee omanaan niin, että se ei ole samassa näkyvässä kirkon kanssa. Kirkkoon on matkaa noin 400 metriä.

Kulttuurihistorialliset arvot

Maisemallinen arvo: Aivan Kopsamotien kupeessa, näkyvällä paikalla.

Historiallinen arvo: Paikallisesti historiallisesti merkittävä; seurakuntahistoria.



©Maanmittauslaitos peruskarttarasteri 02/2015



1. Päärakennus



1. Päärakennus



©Maanmittauslaitos ortokuva 02/2015

INVENTOINTIKORTTI

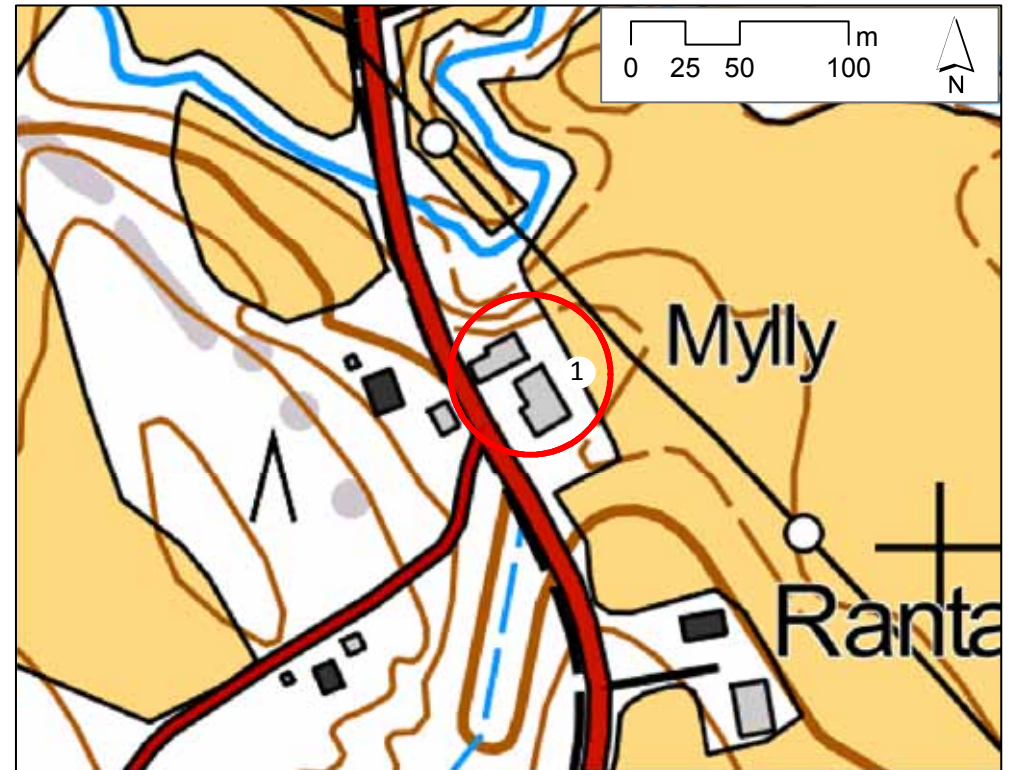
Nimi: 6 Kopran mylly
Kunta: Juupajoki
Kylä: Kopsamo
Osoite: Kopsamontie
Kohdetyyppi: yritystoiminnan rakennus
Historiallinen tilatyyppi: yritystoiminnan rakennus
Rakennusten lukumäärä: 2
Inventointipäivämäärä 19.9.2014 (=Kuvauspäivämäärä)

Kuvaus:

Rakennus on tiilirunkoinen, rapattu ja kaksikerroksinen. Mylly toimii entisessä meijerirakennuksessa. Se sijaitsee aivan kylätien tuntumassa Rauhianojan varrella. Vehnämyllyksi muuttamisen yhteydessä kattoa jouduttiin korottamaan. Sisätiloja on muutenkin muutettu toiminnallisista syistä. Myllyrakennuksen lisäksi tontilla on varastorakennus.

Historia:

Juupajoen Osuusmeijeri perustettiin vuonna 1928. Meijeri lopetettiin vuonna 1964, jolloin Kopran mylly aloitti toimintansa. Myllyyn rakennettiin vehnämylly vuonna 1986.



©Maanmittauslaitos peruskarttarasteri 02/2015



1 Myllyrakennus



1 Myllyrakennus



1 Myllyrakennus

Ympäristö ja pihapiiri:

Hieno rakennus sijaitsee aivan kylätien tuntumassa. Tontti on pieni, sen reunoilla kasvaa puustoa, kylätielle näkymä on auki.

Kulttuurihistorialliset arvot

Maisemallinen arvo: Mylly sijaitsee maisemallisesti tärkeässä solmukohdassa, Rauhianojan ja Kopsamontien risteyksessä. Ympärillä avautuvat laajat peltoaukeat ja näkymät järvelle.

Historiallinen arvo: Paikkakunnan yritystoiminnan historian kannalta arvokas.

Rakennushistoriallinen arvo: Aikansa rakennuskulttuurin kannalta merkittävä kohde.



©Maanmittauslaitos ortokuva 02/2015



1 Myllyn ovi - yksityiskohta



Maitolaituri kuvattuna viereisen Myllymuksut yrityksen portilta. Yritys on saanut nimensä myllystä.

INVENTOINTIKORTTI

Nimi: 7 Vanha pankin rakennus
Kunta: Juupajoki
Kylä: Kopsamo
Osoite: Kopsamontie
Kohdetyyppi: asuinrakennus
Historiallinen tilatyyppi: yritysrakennus
Rakennusten lukumäärä: 2
Inventointipäivämäärä 10.10.2014 (=Kuvauspäivämäärä)

Kuvaus:

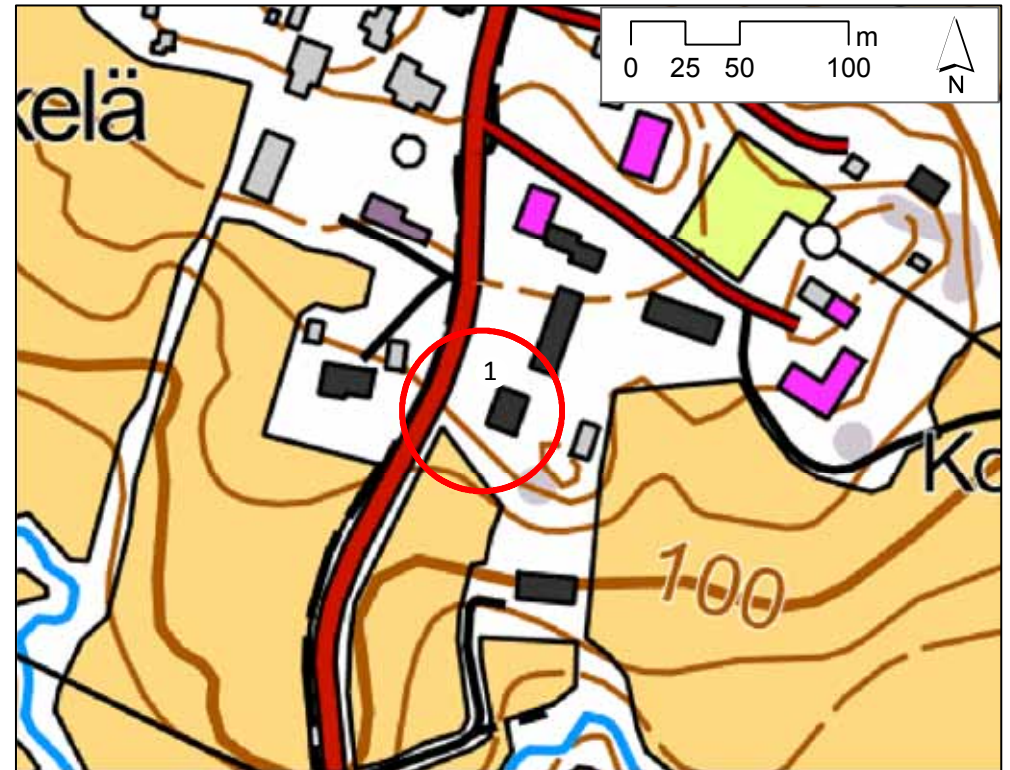
Talo on tiilirunkoinen ja ulkoseinä on rapattu. Rakennus on kaksikerroksinen. Pihassa sijaitsee ulkorakennus. Tänä päivänä rakennus toimii yksityiskotina.

Historia:

Rakennus on valmistunut vuonna 1952 Juupajoen Säästöpankin pääkonttoriksi. Vuonna 1999 talo on siirtynyt yksityiskäyttöön.

Ympäristö ja pihapiiri:

Pihapiiri on siisti ja rajautuu Kopsamontiehen. Rakennus sijaitsee aivan kylän keskustaajamassa kaupan naapurissa.



©Maanmittauslaitos peruskarttarasteri 02/2015



1 Vanhan pankin rakennus



1 Vanhan pankin rakennus



1 Vanhan pankin ovi -yksityiskohta

Kulttuurihistorialliset arvot

Maisemallinen arvo: Kyläkeskuksen maisemassa sijaitseva merkittävä rakennus.

Historiallinen arvo: Paikallisen yritystoiminnan historian kannalta arvokas.

Rakennushistoriallinen arvo: Aikansa rakennuskulttuurin kannalta merkittävä kohde.



©Maanmittauslaitos ortokuva 02/2015



Portti

INVENTOINTIKORTTI

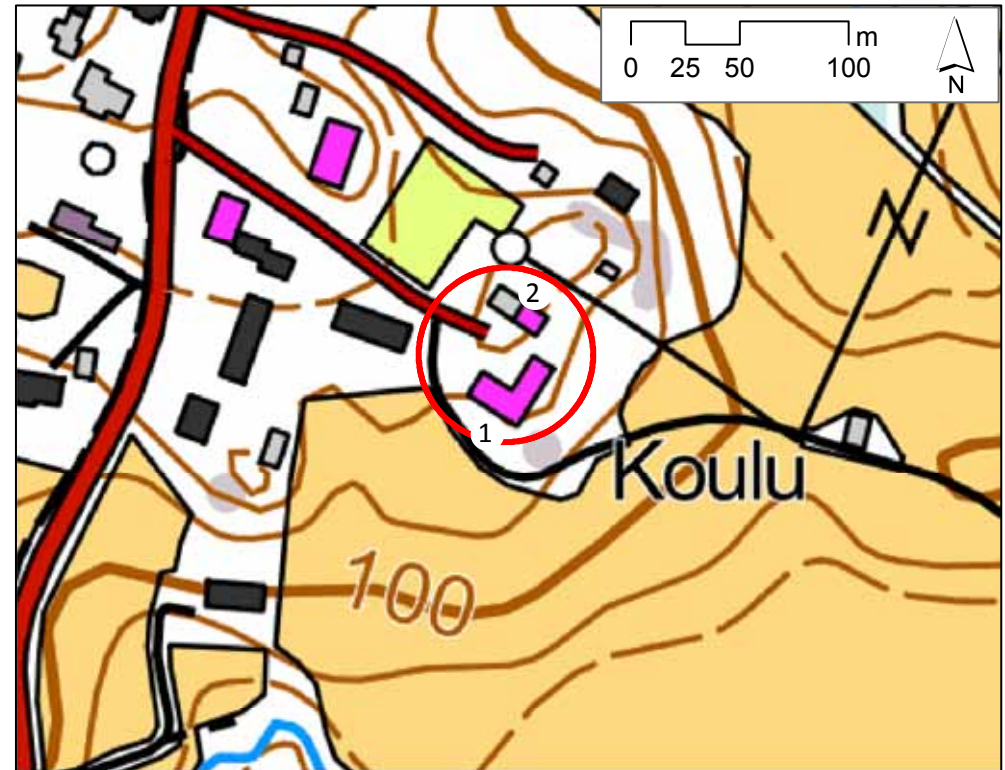
Nimi: 8 Kopsamon koulu
Kunta: Juupajoki
Kylä: Kopsamo
Osoite: Aakkosentie
Kohdetyyppi: julkinen rakennus, koulu
Historiallinen tilatyyppi: koulu
Rakennusten lukumäärä: 2
Inventointipäivämäärä 26.9.2014 (=Kuvauspäivämäärä)

Kuvaus:

Kopsamon koulurakennus eli Kirkonkylän koulu toimii alkuperäisessä tarkoituksessaan eli kouluna. Koulurakennuksen lisäksi pihassa on keittolarakennus. Vuonna 2014 keittolarakennuksen toiseen osaan, entiseen varastoon rakennettiin Kopsamon kyläyhdistyksen voimin kylätalo, joka otetaan käyttöön vuonna 2015. Rakennukset ovat hyväkuntoisia ja kylätalo tuo pihapiiriin lisää aktiivisuutta.

Historia:

Kopsamon vanha kansakoulurakennus on rakennettu vuonna 1888 ja sitä on laajennettu 1912 sekä peruskorjattu 1983. Koulun pihapiirissä on ruokalarakennus, joka on valmistunut myös vuonna 1888.



©Maanmittauslaitos peruskarttarasteri 02/2015



1 Koulurakennus



1 Koulurakennus



1 Koulurakennus

Ympäristö ja pihapiiri:

Kirkonkylän koulu sijaitsee maisemallisesti upealla paikalla. Koulun pihapiiri on melko suuri ja siellä on sorakentän lisäksi leikkialueita, pelikenttä sekä luonnontilaista aluetta. Luonnontilaisella alueella kasvaa mm. vanhoja omenapuita ja marjapensaita. Keittolarakennuksen takana sijaitsee myös kylä matonpesupaikka.

Kulttuurihistorialliset arvot

Maisemallinen arvo: Erittäin merkittävä maisemallinen arvo, keskeinen sijainti arvokkaassa kulttuurimaisemassa.

Historiallinen arvo: Paikkakunnan historian kannalta arvokas vanha koulu.

Rakennushistoriallinen arvo: Aikansa rakennuskulttuurin kannalta merkittävä kohde.



©Maanmittauslaitos ortokuva 02/2015



1 Koulun ovi - yksityiskohta



2 Kylätalo ja ruokala

INVENTOINTIKORTTI

Nimi: 9 Vanha kunnantalo
Kunta: Juupajoki
Kylä: Kopsamo
Osoite:Aakkosentie
Kohdetyyppi: julkinen rakennus, koulu ja asuinkiinteistö
Historiallinen tilatyyppi: kunnantalo
Rakennusten lukumäärä: 1
Inventointipäivämäärä 26.9.2014 (=Kuvauspäivämäärä)

Kuvaus:

Rakennuksen runko on kivi/tili ja ulkoseinä rapattu. Nykyisin toinen puoli rakennuksesta on Kirkonkylän koulun yläluokkien käytössä ja toinen puoli asuntolina. Rakennus on Kiinteistö Oy Kopsamon Linna omistuksessa.

Historia:

Rakennus on valmistunut 1953. Vuosina 1953-1992 rakennuksessa toimi kunnantalo.

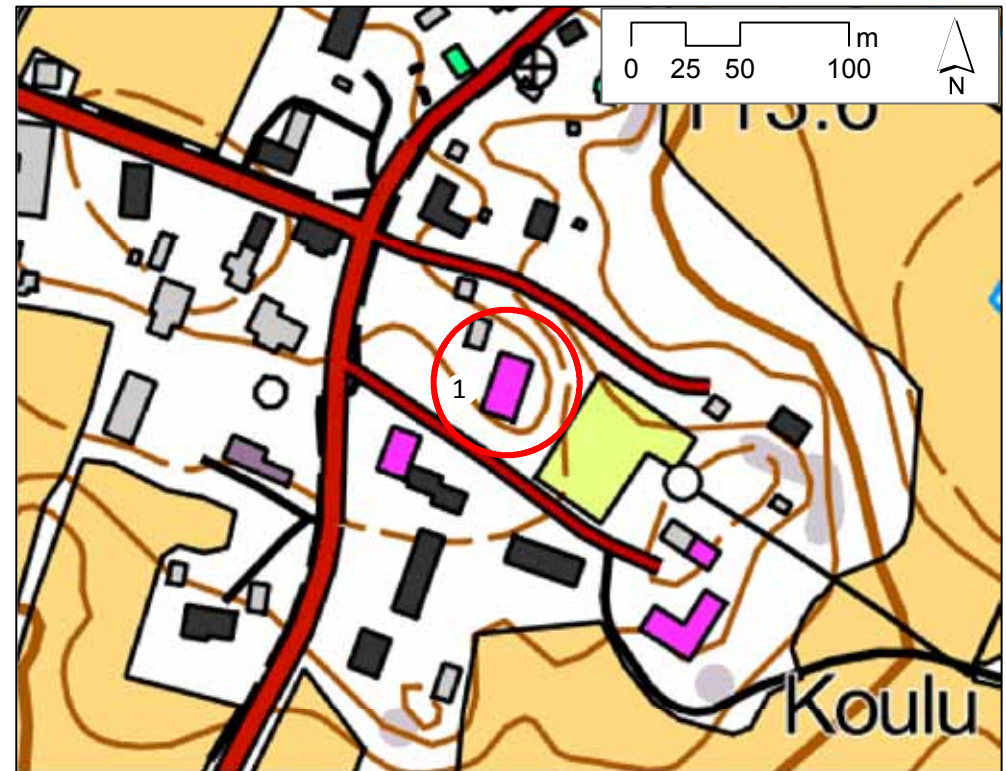
Ympäristö ja pihapiiri:

Rakennus sijaitsee vanhan koulun vieressä, aivan Kopsamon kylätaajamassa. Tontin reunoilla on vanhaa puustoa.

Kulttuurihistorialliset arvot

Historiallinen arvo: Paikkakunnan historian kannalta arvokas rakennus.

Rakennushistoriallinen arvo: Aikansa rakennuskulttuurin kannalta merkittävä kohde.



©Maanmittauslaitos peruskarttarasteri 02/2015



©Maanmittauslaitos ortokuva 02/2015



1 Vanha kunnantalo



1 Vanha kunnantalo



1 Vanha kunnantalo

INVENTOINTIKORTTI

Nimi: 10 Köllin tila
Kunta: Juupajoki
Kylä: Kopsamo
Osoite: Kopsamontie
Kohdetyyppi: maatalous, asuinkiinteistö
Historiallinen tilatyyppi: vanha maatila
Rakennusten lukumäärä: 3
Inventointipäivämäärä 10.10.2014 (=Kuvauspäivämäärä)

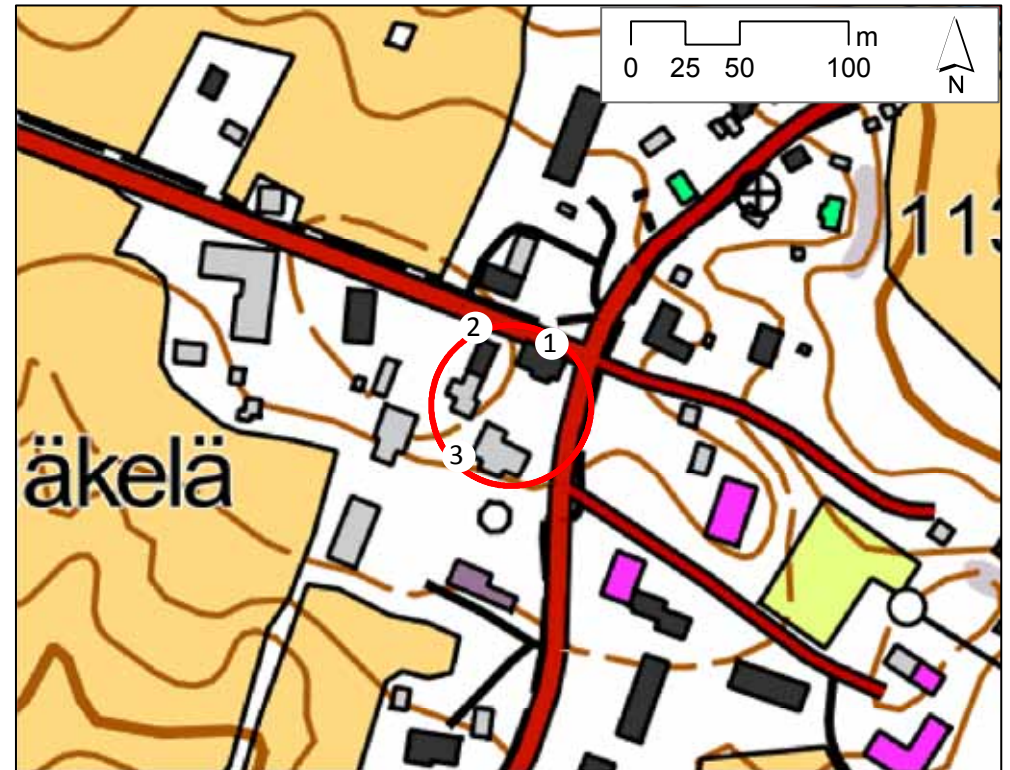
Kuvaus:

Vanha päärakennus sijaitsee aivan tien risteyksessä. Pihapiiri on hyvin säilynyt, siinä sijaitsee toinen asuinrakennus sekä vanha navetta, joka on rakennettu 1952. Tilakeskukseen kuuluu myös sahayritystoiminta, joka sijaitsee pihapiirin eteläpuolella.

Historia:

Köllin tila on erotettu Maunulasta vuonna 1757.

Ympäristö ja pihapiiri: Päärakennus on hyvin hoidettu ja se on hyvässä kunnossa. Samoin pihapiirin muut rakennukset ovat siistissä kunnossa ja maalissa. Vanha pihapiiri on tänäkin päivänä eheä kokonaisuus. Tontti on



©Maanmittauslaitos peruskarttarasteri 02/2015



1 Päärakennus



1 Päärakennus



1 Päärakennus ja 2 sivurakennuksen kulma

tiivis ja näin ollen kasvillisuutta pihalla ei ole paljon. Tonttia rajaa kyläteistä pensasaidat ja pihassa kasvaa muutama pihapuu. Köllin tila sijaitsee hyvin keskeisellä paikalla Kopsamon maisemassa ja se on kylän keskeinen maamerkki.

Kulttuurihistorialliset arvot

Maisemallinen arvo: Erittäin arvokas ja keskeinen kohde kylämaisemassa.

Historiallinen arvo: Hyvin säilytetty kokonaisuus.

Rakennushistoriallinen arvo: Päärakennus aikansa rakennuskulttuurin kannalta merkittävä kohde.



©Maanmittauslaitos ortokuva 02/2015



1 Päärakennus



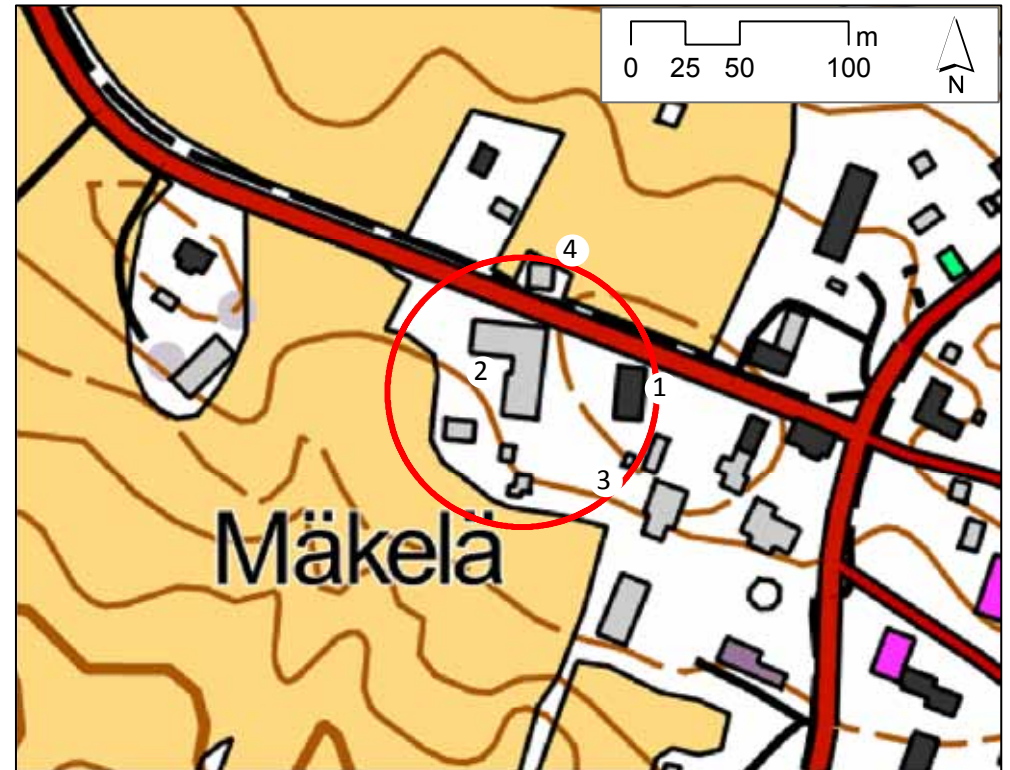
3 Vanha navetta

INVENTOINTIKORTTI

Nimi: 11 Mäkelän tila
Kunta: Juupajoki
Kylä: Kopsamo
Osoite: Kopsamontie
Kohdetyyppi: maatalous, asuinkiinteistö
Historiallinen tilatyyppi: vanha maatila
Rakennusten lukumäärä: 4
Inventointipäivämäärä 10.10.2014 (=Kuvauspäivämäärä)

Kuvaus:
Mäkelän tila sijaitsee Kopsamon kylätaajamassa, aivan Köllin tilan vieressä kylätien tuntumassa. Tiiviin pihapiirin muodostavat päärakennus, navetta ja vanha aitta.

Historia:
Talon päärakennus on palanut 1930-luvulla ja sen tilalle on rakennettu rappupintainen kivitalo 1938. Pihan rakennuksiin kuuluu myös 1914 rakennettu navetta. Talon vanha, 1900-luvun alussa rakennettu viljamakasiini, sijaitsee kylätien toisella puolen.



©Maanmittauslaitos peruskarttarasteri 02/2015



1 Päärakennus



1 Päärakennus



2 Navetta

Ympäristö ja pihapiiri:

Mäkelän tilan rakennukset ja ympäristö ovat erittäin siistit ja hyvin hoidetut.

Kulttuurihistorialliset arvot

Maisemallinen arvo: Sijainti maisemallisesti keskeisellä paikalla.

Historiallinen arvo: Hyvin säilytetty kokonaisuus.

Rakennushistoriallinen arvo: Monipuolinen ja hyvin säilynyt vanha rakennuskanta.



©Maanmittauslaitos ortokuva 02/2015



3 Aitta



2 Navetta



4 Makasiini

INVENTOINTIKORTTI

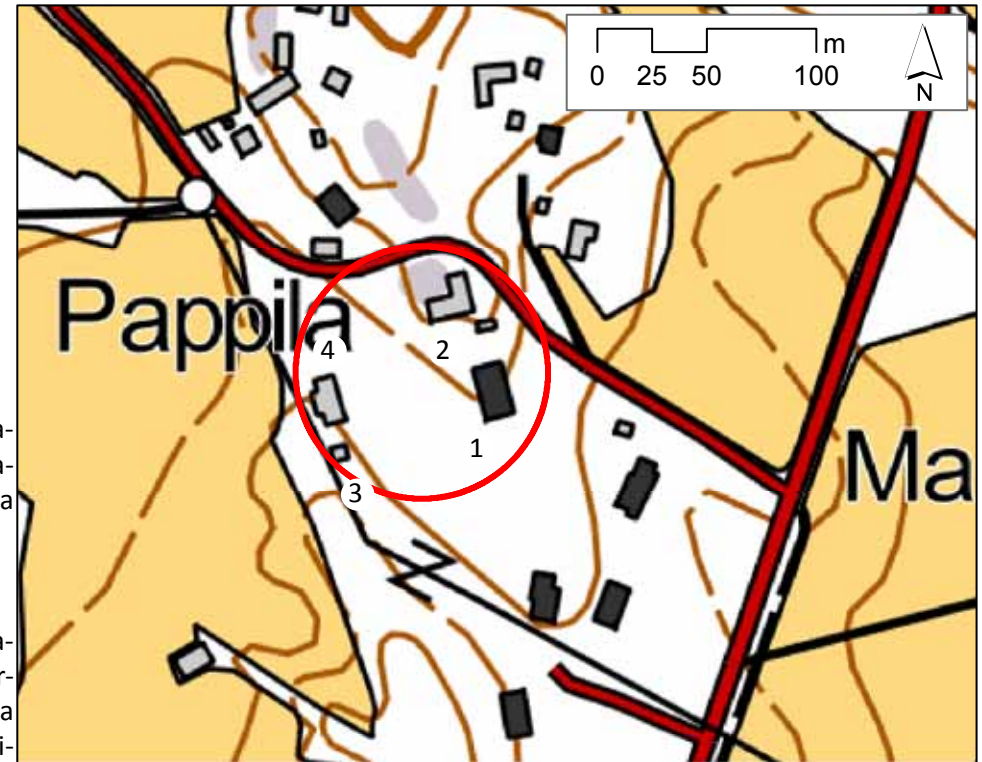
Nimi: 12 Juupajoen pappila
Kunta: Juupajoki
Kylä: Kopsamo
Osoite: Pappilantie
Kohdetyyppi: asuinrakennus
Historiallinen tilatyyppi: julkinen rakennus, kirkkoherranvirasto/pappila
Rakennusten lukumäärä: 4
Inventointipäivämäärä 18.9.2014 (=Kuvauspäivämäärä)

Kuvaus:

Juupajoen Pappila on nykyään asuinkäytössä oleva paritalo. Pappilan aikaiset rakennukset ovat säilyneet ulkopuolelta alkuperäisinä. Päärakennuksen lisäksi piha-
piirin muita rakennuksia on vanha väentupa, vanha navetta, aitta ja kellari, jotka nykyään ovat tyhjiällä tai varastoina.

Historia:

Pappilan päärakennus on rakennettu 1927. Päärakennus paloi osittain ja se rakennettiin uudelleen vuonna 1928. Rakennuksen toisessa päässä oli kirkkoherranvirasto ja toisessa päässä papin asunto. Seurakunta myi pappilan 1991, jonka jälkeen se muutettiin asunto-osakeyhtiöksi ja rakennus muutettiin kahdeksi yksityisasunnoksi.



©Maanmittauslaitos peruskarttarasteri 02/2015



1 Päärakennus



1 Päärakennus



2 Vanha väentupa

Ympäristö ja pihapiiri:

Pappilan tontti on melko suuri (1,6ha) ja piha on pääosin nurmialuetta. Tontin reuna-alueet ovat luonnontilaisia, osin puustoisia ja osin niittymäisiä. Viime aikoina niitä on hoidettu laiduntaen.

Kulttuurihistorialliset arvot

Maisemallinen arvo: Pappila sijaitsee kylätaajaman reunalla, se ei ole maisemassa näkyvällä paikalla mutta muodostaa oman asuinmäkensä ytimen.

Historiallinen arvo: Paikkakunnan historian kannalta arvokas rakennus.

Rakennushistoriallinen arvo: Monipuolinen ja säilynyt vanha rakennuskanta.



©Maanmittauslaitos ortokuva 02/2015



3 Aitta



3 Aitta



4 Vanha navetta

INVENTOINTIKORTTI

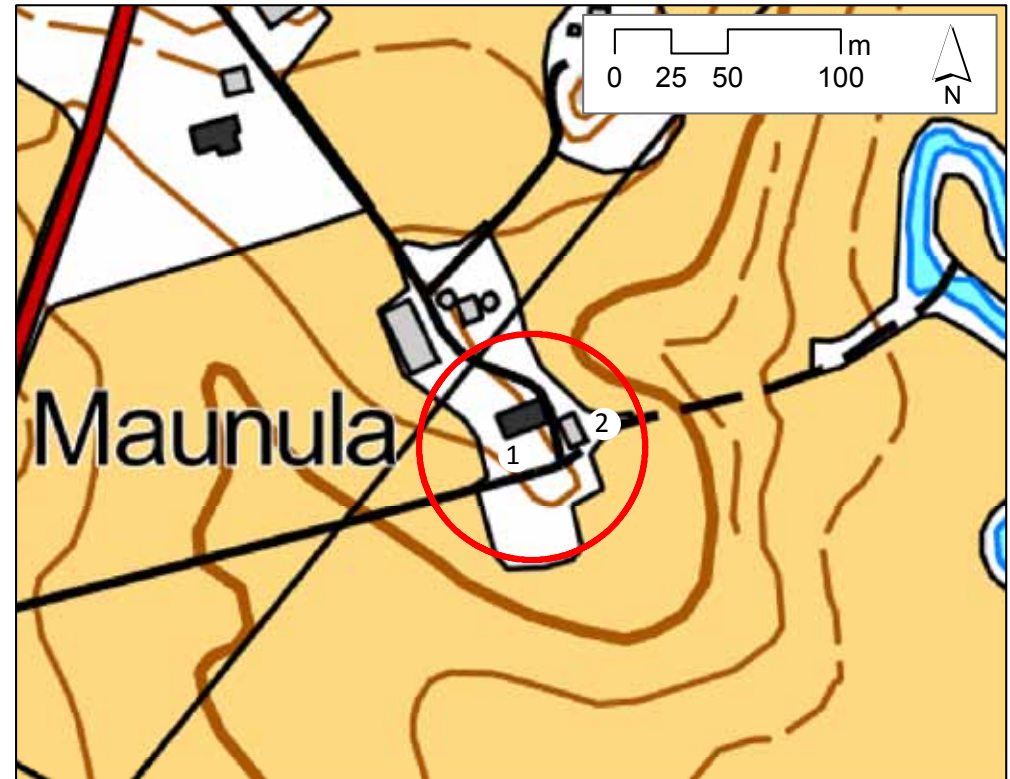
Nimi: 13 Maunulan tila
Kunta: Juupajoki
Kylä: Kopsamo
Osoite: Sahrajärventie
Kohdetyyppi: maatalous, asuinkiinteistö
Historiallinen tilatyyppi: vanha kantatila
Rakennusten lukumäärä: 2 (pihapiiri)
Inventointipäivämäärä 26.9.2014 (=Kuvauspäivämäärä)

Kuvaus:

Koko kirkonkylä on saanut nimensä talon ensimmäisen isännän Erkki Kopsaman mukaan. Päärakennus on hyvässä peruskunnossa ja asuinkäytössä. Päärakennukseen ulkonäkö ei ole muuttunut. Luhtirakennus on myös käytössä ja kunnostettu. Pihassa ollut vanha navetta on purettu. Nykyisen maatilan tuotantorakennukset, esimerkiksi konehalli ja kuivuri, eivät sijaitse pihapiirissä vaan sen tuntumassa.

Historia:

Maunulan tila esiintyy ensimmäisen kerran maakirjoissa vuonna 1565. Tila on toinen Kopsamon kahdesta ensimmäisestä tilasta. Tilan päärakennus ja luhti ovat 1800-luvulta, päärakennuksen peruskorjaus tehtiin vuonna 1964.



©Maanmittauslaitos peruskarttarasteri 02/2015



1 Päärakennus



1Päärakennus



2 Aitta

Ympäristö ja pihapiiri:

Maunulan tilalta on erityisen hienot maisemat koko kylälle. Puut ja pensaat kehystävät pihapiiriä, jonka keskellä on nurmialue.

Kulttuurihistorialliset arvot

Maisemallinen arvo: Tila sijaitsee maisemallisesti merkittäväällä paikalla keskellä laajoja peltoaukeita.

Historiallinen arvo: Maunulan tila on Juupajoen vanhimpia tiloja.

Rakennushistoriallinen arvo: Hyvin säilynyt vanha rakennuskanta.



©Maanmittauslaitos ortokuva 02/2015

INVENTOINTIKORTTI

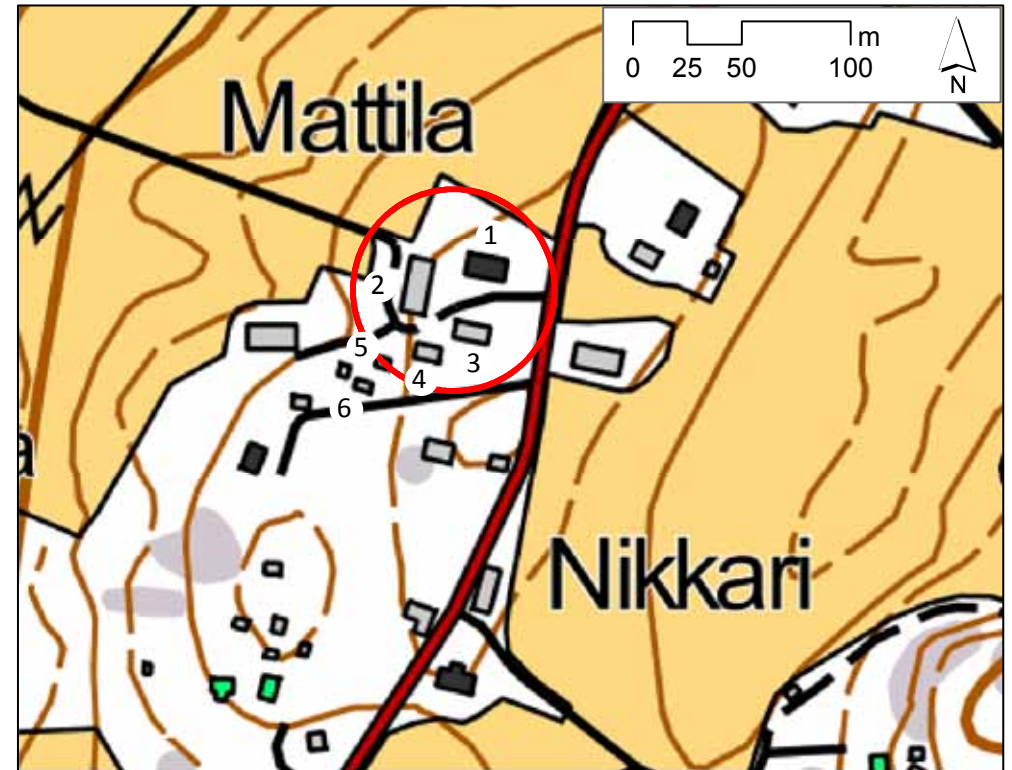
Nimi: 14 Mattilan tila
Kunta: Juupajoki
Kylä: Kopsamo
Osoite: Mäkikyläntie
Kohdetyyppi: maatalous, asuinkiinteistö
Historiallinen tilatyyppi: maatila
Rakennusten lukumäärä: 7
Inventointipäivämäärä 3.12.2014 (=Kuvauspäivämäärä)

Kuvaus:

Mattilan tilan tiivis pihapiiri monine rakennuksineen sijaitsee Mäkikylässä, suunnittelualueen pohjoispäässä. Päärakennus on rakennettu vuonna 1930 ja 1990-luvulla se on peruskorjattu. Pihapiirissä sijaitsee lisäksi vanha navettarakennus ja useita muita siirrettyjä, uusittuja tai kunnostettuja rakennuksia.

Historia:

Rakennuksista vanhoja ja alkuperäisellä paikalla olevia ovat päärakennus ja navetta. Tila edustaa sotien jälkeisen asutustoiminnan esimerkkiä.



©Maanmittauslaitos peruskarttarasteri 02/2015



1 Päärakennus



2 Navetta



3 Piharakennus

Ympäristö ja pihapiiri:

Tilakeskuksen kokonaisuus on maisemallisesti merkittävä, rakennukset näkyvät maisemassa kauas. Rakennukset ovat erittäin hyvin hoidetut ja muodostavat yhtenäisen ja hoidetun pihapiirin. Vaikka osa rakennuksista on uusia tai paikalle siirrettyjä, on kokonaisuus säilynyt eheänä.

Kulttuurihistorialliset arvot

Maisemallinen arvo: Mäkikylän taajamassa maisemallisesti tärkeällä paikalla.

Rakennushistoriallinen arvo: Monipuolinen ja hyvin säilynyt rakennuskanta.



©Maanmittauslaitos ortokuva 02/2015



4 Aitta



5 Aitta



6 Savusauna

INVENTOINTIKORTTI

Nimi: Asuinmäet Mäkikylä

Kunta: Juupajoki

Kylä: Kopsamo

Kohdetyyppi: asuinmäki

Inventointipäivämäärä 10.10.2014 (=Kuvauspäivämäärä)

Kuvaus:

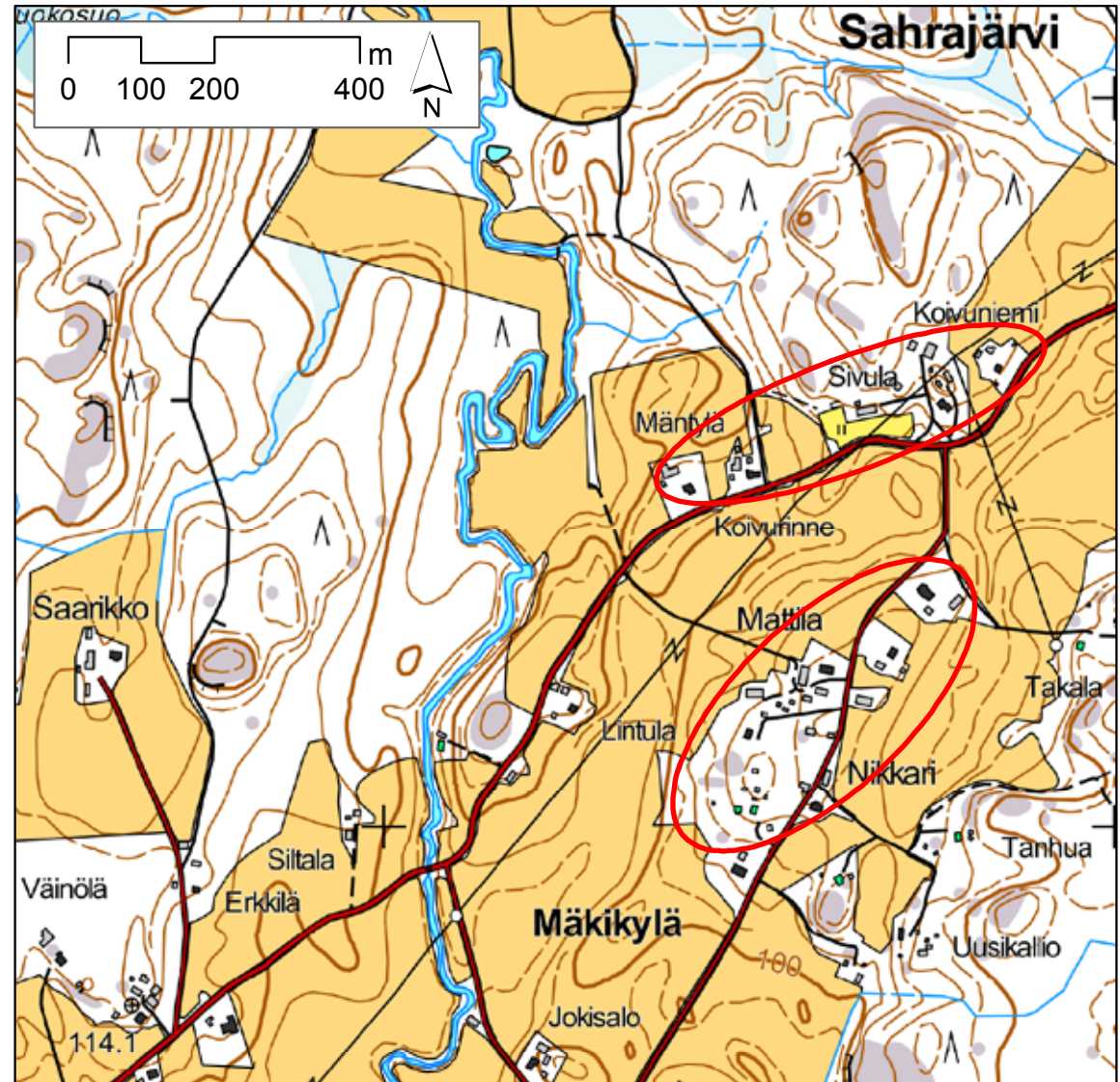
Mäkikylä on nimensä mukaisesti kylä mäellä. Se on tiivis asutustaajama peltoaukeiden ympäröimällä mäellä. Mäkikylällä on vanhaa ja uutta asutusta. Saarikon tila metsän keskellä omien peltöjen ympäröimänä on säilynyt lähes muuttumattomana 1950-luvulta lähtien. Mäkikylän alueen peltoalueet kokonaisuudessaan ovat säilyneet lähes samanlaisina 1950-luvulta lähtien. Mattilan ja Nikkarin muodostamasta asutuksesta on 1980-luvun jälkeen hävinneet pienet pellot. Mattilan viereen tien varteen on tullut 1980-luvun jälkeen uutta asutusta. Mäntylän, Sivulan ja Koivuniemen muodostama asuinmäki on puolestaan kylätienvarren nauhamainen asutustaajama.

Historia:

Vuoden 1842 pitäjänkartassa Mäkikylän alue oli metsää ja niittyjä, asutusta ja peltoja ei vielä ollut. 1950-luvulla Mattilan ja Kallion tilat ovat jo peltöjensä keskellä. Tien varressa on yksittäisiä asuinrakennuksia, nimeltä mainittuina Koivurinne ja Koivuniemi. 1970-luvun peruskartassa nimettyinä ovat myös Lintula, Mäntylä ja Sivula, joiden rakennukset esiintyvät jo 1950-luvunkin kartassa.

Ympäristö:

Mäkikylä erottuu tiiviisti rakennettuna ja puustoisena selkeästi maisemassa. Ympäröivät, laajat peltoaukeat korostavat sitä. Mäkikylältä avautuu maisemat hienosti pelloilla mutkittelevaa Sahaojaa pitkin kohti Kopsamojärveä.



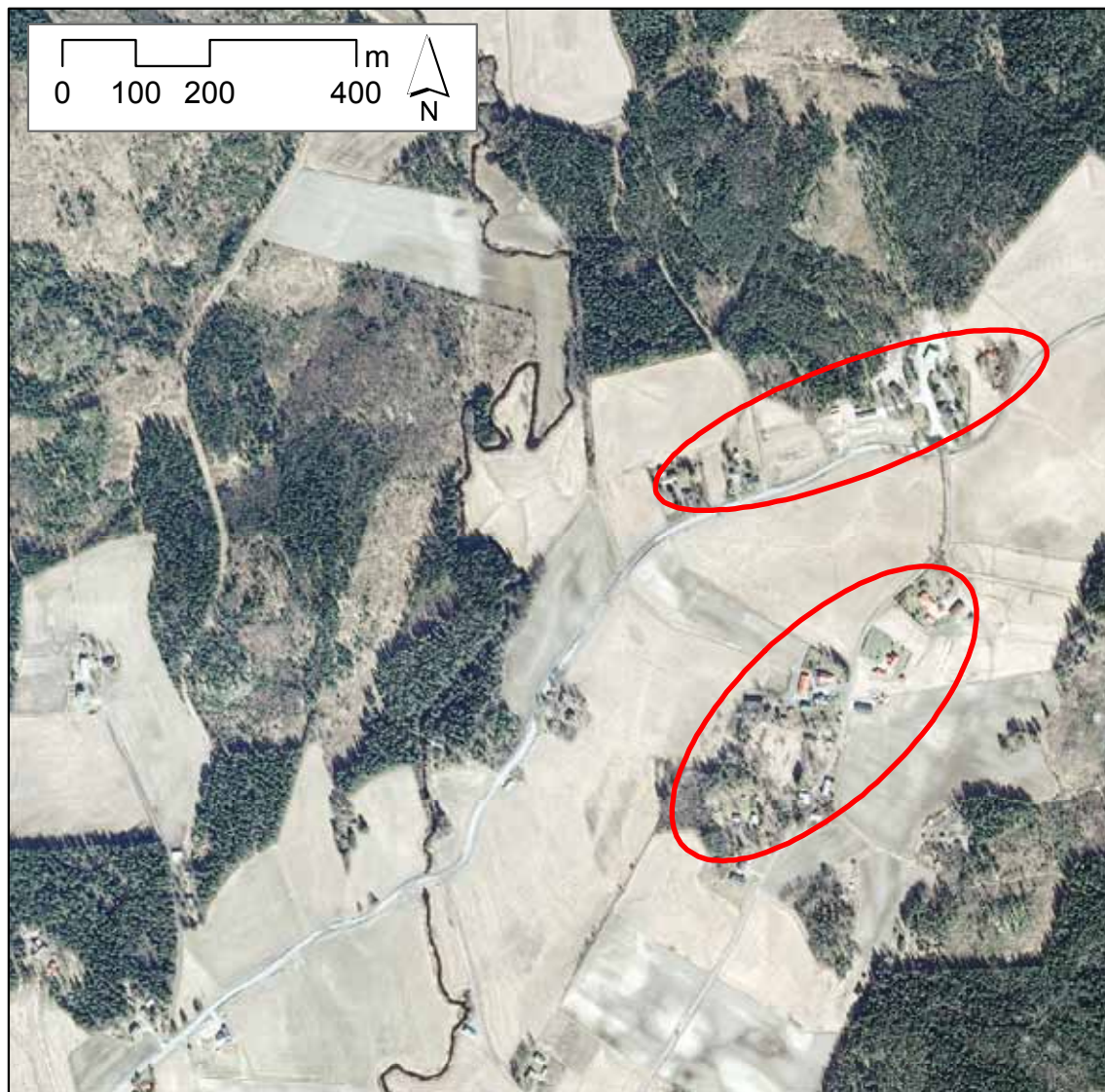
©Maanmittauslaitos peruskarttarasteri 02/2015

Kulttuurihistorialliset arvot

Maisemallinen arvo: Kopsamon kylän kaava-alueen pohjoisosan merkittävä maiseman kiintopiste

Historiallinen arvo: Melko nuori asutusmäki, 1900-luvulla rakennutunut.

Rakennushistoriallinen arvo: Monipuolinen rakennuskanta, etenkin paljon sotien jälkeisen asutustoiminnan aikaan tehtyjä rakennuksia.



INVENTOINTIKORTTI

Nimi: Asuinmäet Kopsamon keskusta

Kunta: Juupajoki

Kylä: Kopsamo

Kohdetyyppi: asuinmäet

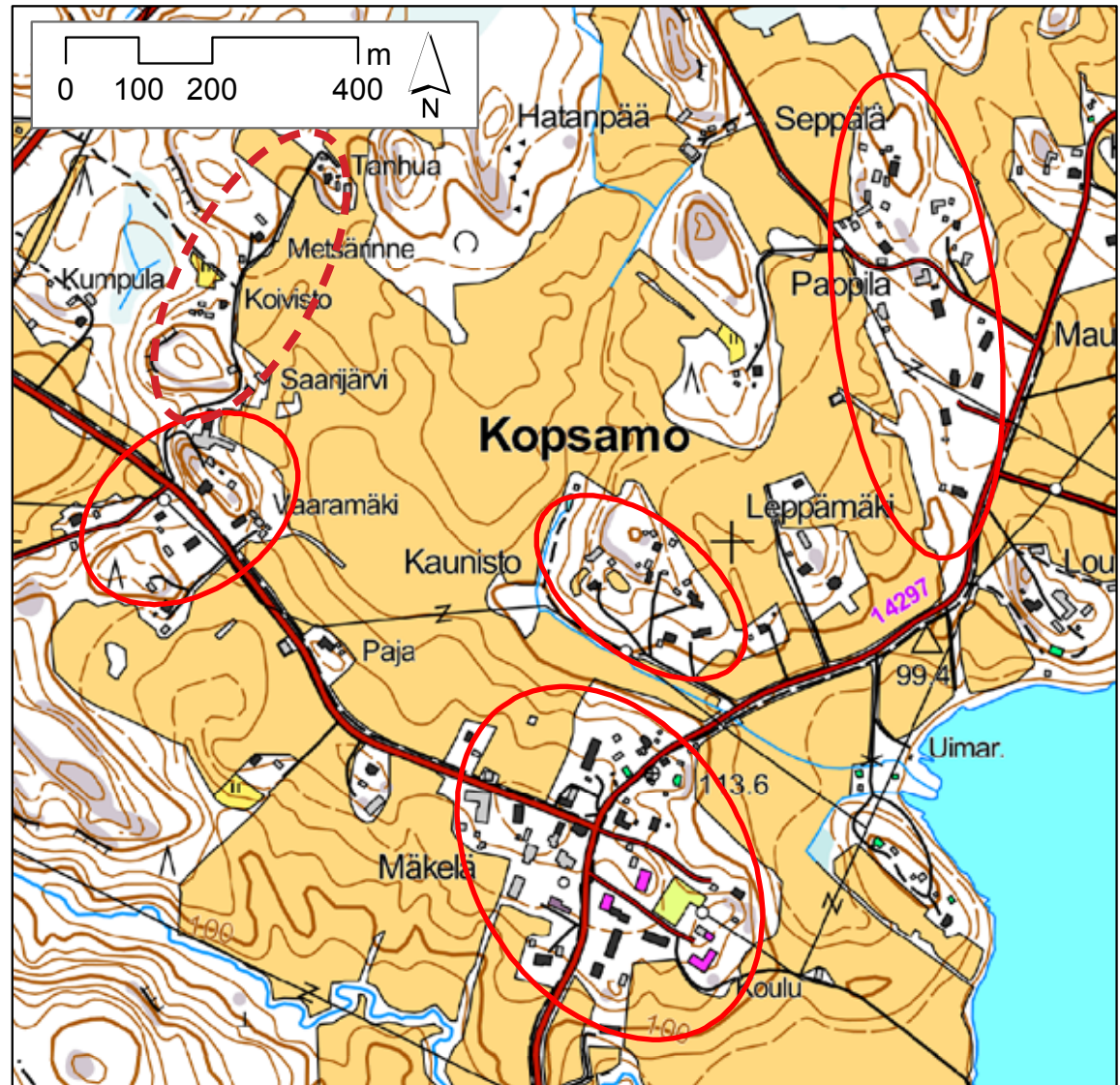
Inventointipäivämäärä 29.9.2014 (=Kuvauspäivämäärä)

Kuvaus:

Alueella on neljä asuinmäkeä: Pappilan seutu, Kaunistontien mäki, Köllin mäki sekä Vaaramäen ympäristö. Kaikille näille asutuspaikoille on tyypillistä, että rakennukset on rakennettu melko tiiviisti ja ne sijaitsevat mäellä tai niiden rinteillä. Mäkiä ympäröivät pellot. Nämä kiviset mäet ovat olleet rakentamiseen soveltuvia. Myös uusi rakentaminen on sijoitettu näiden mäkien tuntumaan. Köllinmäki on Kopsamon kylän keskus, siellä sijaitsee mm. koulu, kauppa ja kylän rivitaloasutus. Pappilan seudun rakennukset ovat muodostuneet pääosin seurakunnan entisille pelloille Pappilan ympärille. Kauniston mäen rakennukset sijaitsevat nauhamaisesti mäen rinteellä. Vaaramäen ympäristö on tiivis asutuskeskittymä, joka jatkuu aina Tanhuan tilalle asti.

Historia:

Kopsamon kolmen talon kylätontti on nykyisin autio, samoin kaksi yksittäistalotonttia. Nämä kaikki sijaitsevat nykyisin peltoalueilla. Tontit ovat autioituneet vuoden 1842 jälkeen. 1800-luvulla Kopsamon kylän pellot sijaitsivat Leppämäen, Maunulan ja Louhivuoren välisellä alueella. Toinen yhtenäinen peltoalue oli Mäkelän kohdalla. Kartassa tällä kohdalla oli merkintä Hilpi hemman. Rakennuksen paikka on nykyisin autio ja peltoa. Asutuksen yleisluettelossa Hilpin taloa ei mainita ainakaan ennen vuotta 1725. 1950-luvun kartan mukaan keskustan palveluita ovat posti, meijeri, paja ja kauppa. Tiloista mainitaan Kölli ja Mäkelä. 1970-luvun kartassa ovat lisäksi kansakoulu, kunnantalo sekä toinen kauppa. Peltoalueet ovat laajentuneet vuosikymmenten saatossa ollen laajimmillaan 1980-luvulla. Tämän



jälkeen pappilan ja Louhivuoren välinen pelto on hävinnyt ja tilalle on tullut asutusta. Muuten peltoalueet ovat säilyneet pitkälti samanlaisina.

Ympäristö:

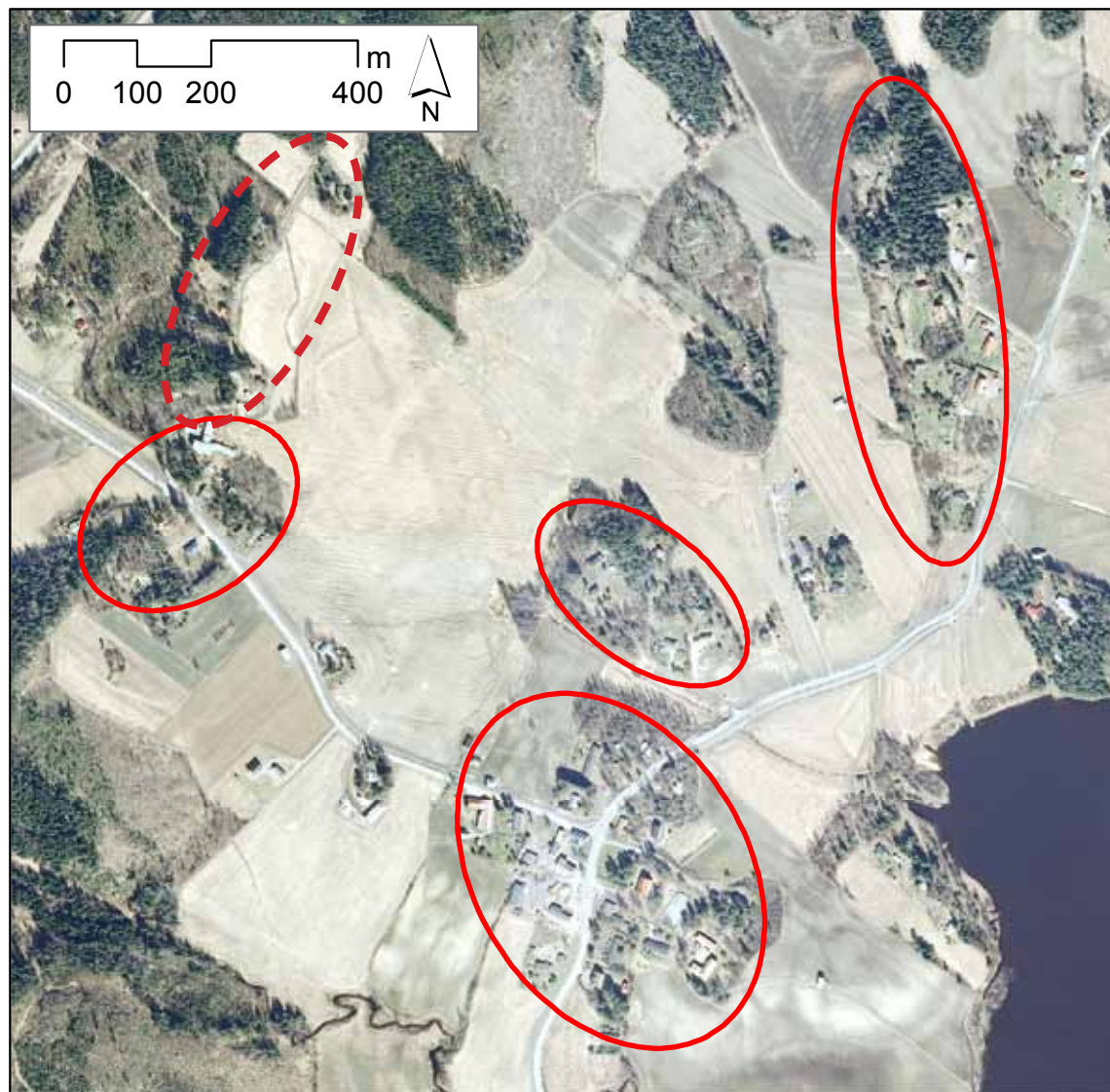
Kaikki mäet muodostavat oman kokonaisuutensa. Koska alueet sijaitsevat mäillä, aukeaa niiltä avarat näkymät ympäröivään maisemaan.

Kulttuurihistorialliset arvot

Maisemallinen arvo: Kaikki asutusmäet maisemassa hyvin merkittäviä.

Historiallinen arvo: Kopsamon keskusten kylämäillä vanhinta asutusta.

Rakennushistoriallinen arvo: Mäkien asutus on monimuotoista ja -ikäistä, pääosin asuintaloja.



INVENTOINTIKORTTI

Nimi: Asuinmäet kirkon seutu

Kunta: Juupajoki

Kylä: Kopsamo

Kohdetyyppi: asuinmäki

Inventointipäivämäärä 29.9.2014 (=Kuvauspäivämäärä)

Kuvaus:

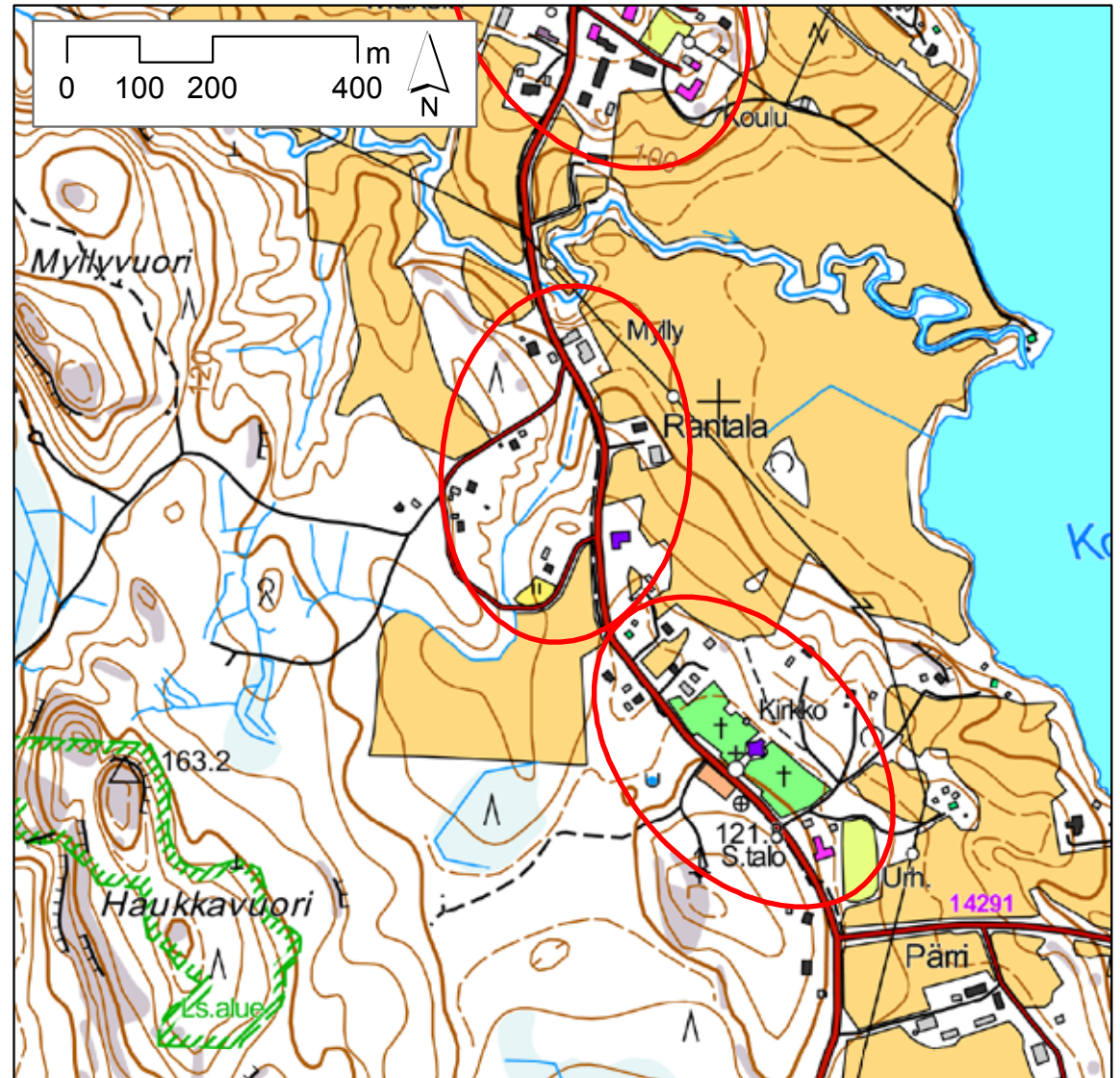
Kirkon seudun peltoalueet ovat laajentuneet vuosikymmenien aikana ja viimeisimmät laajennukset ovat 1980-luvun ja nykykartan väliseltä ajalta. Kirkonseudun asuinmäen ytimen muodostavat kirkko, hautausmaa ja Suomela. Asuinrakennukset ovat rakentuneet niiden ympärille, pääasiassa kylätien varteen. Vieressä sijaitseva Myllyn alueen mäki on pääosin uutta asutusta.

Historia:

Vuoden 1842 pitäjänkarttaan on merkitty Juupa predikohus, eli saarnahuone. Pärinautio hemman ja sitä ympäröivät pelto-alueet ovat säilyttäneet pitkälti 1800-luvulta olevan ilmeensä. 1950-luvulla Pärillä on ollut kauppa, lisäksi kartassa mainitaan seurojentalo ja urheilukenttä. Kirkolta vähän matkaa kylälle päin on 1970-luvulla rakennettu seurakuntatalo.

Ympäristö:

Molemmat asuinmäet/-alueet ovat tiiviitä, aivan kylätiehen rajoittuvia. Ne ovat tiemaiseman kannalta merkittäviä..



Kulttuurihistorialliset arvot

Maisemallinen arvo: Kylämaiseman ja etenkin tiemaiseman kannalta arvokkaita alueita.

Historiallinen arvo: Alueella sijaitsee Juupajoen merkittäviä julkisia rakennuksia.

Rakennushistoriallinen arvo: Alueiden rakennuskanta on moni-ikäistä ja monipuolista.

