

Juupajoki Kopsamon kyläosayleiskaava-alueen muinaisjäännösinventointi 2014



Hannu Poutiainen



Tilaja: Juupajoen kunta

Sisältö

Perustiedot	2
Yleiskartta	3
Inventointi	4
Tulos	5
Lähteet	5
Muinaisjäännökset	5
JUUPAJOKI 1 KOPSAMO	5
JUUPAJOKI 2 PÄRRI PÄRRINAUTIO	7
Muut kohteet	10
JUUPAJOKI 3 KOPSAMO HILPI	10
Orivesi-Kuorevesi tie	11
Kuvia	13
Vanhoja karttoja	14

Kansikuva: Maastoa Kopsamojärven koillispuoleisilla pelloilla. Kuva länteen.

Perustiedot

Alue: Juupajoki, Kopsamon kyläosayleiskaava-alue Kopsamojärven pohjois-länsi- puolella.

Tarkoitus: Suorittaa muinaisjäännösinventointi kyläosayleiskaavan alueella. Tarkastaa alueella sijaitsevat ennestään tunnetut muinaisjäännös/kulttuuriperintökohteet. Etsiä kyläosayleiskaava-alueelta ennestään tuntemattomia kiinteitä muinaisjäännöksiä.

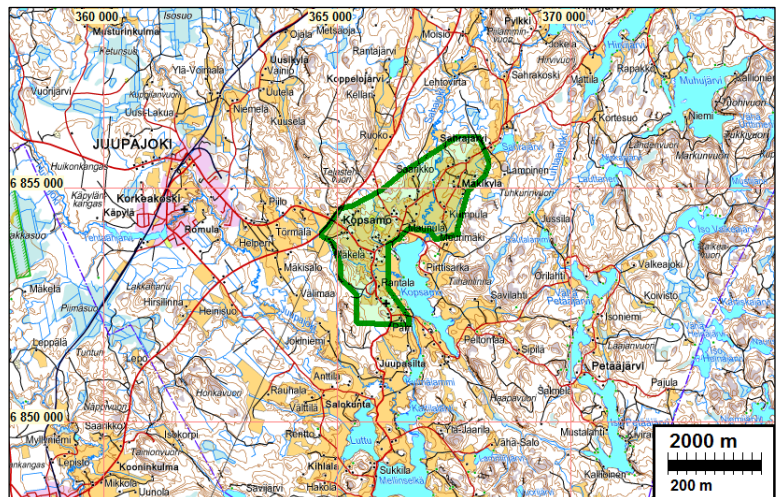
Työaika: Maastotyö toukokuun lipulla v. 2014

Kustantaja: Juupajoen kunta.

Aiemmat tutkimukset: Jussila ja Sepänmaa inventointi 2012, Poutiainen valvonta Kopsamon kylätontilla v. 2013.

Tekijät: Mikroliitti Oy: Hannu Poutiainen, Siiri Tuomenoja ja Inga Nieminen

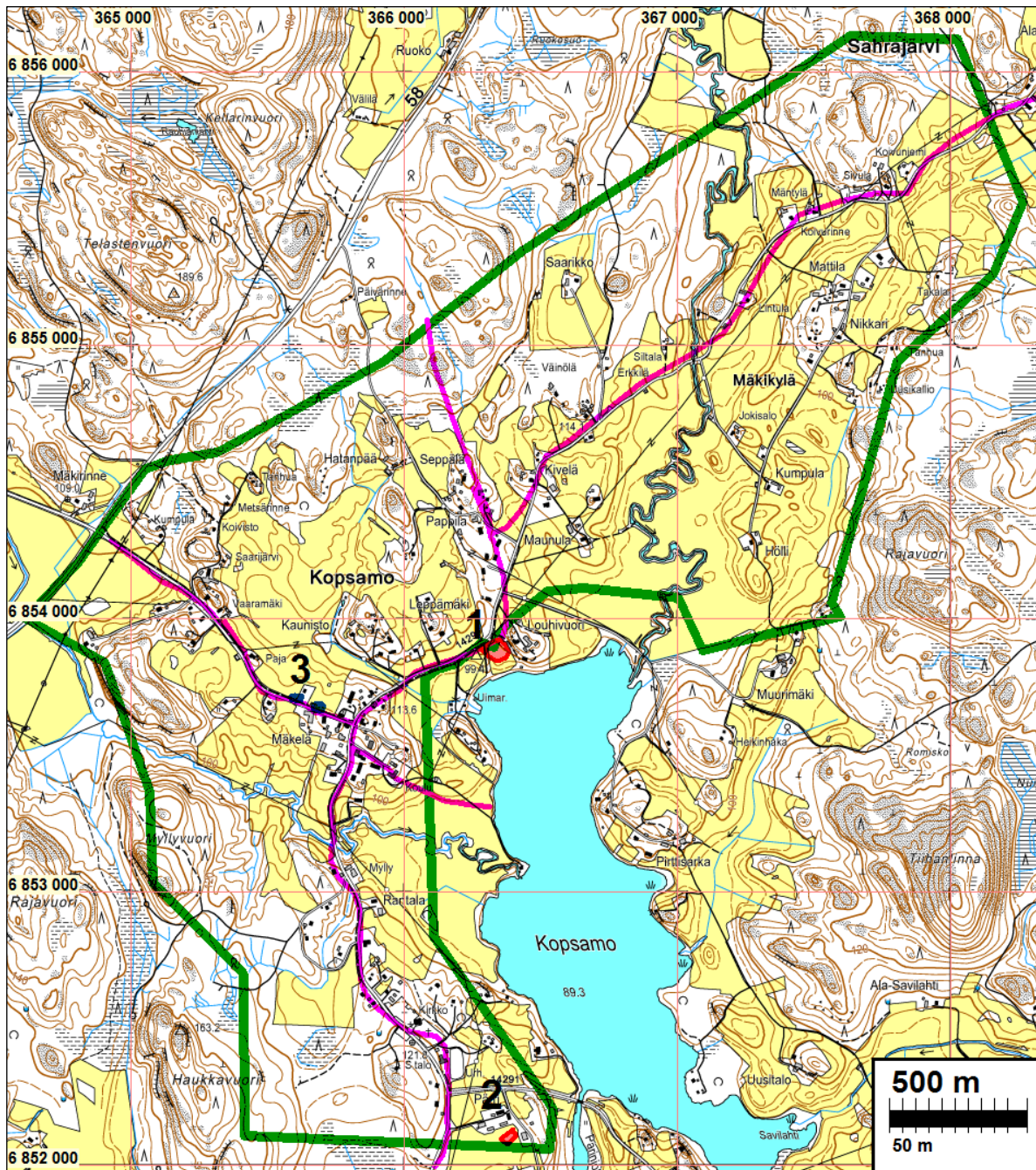
Tulokset: Tutkimusalueelta tunnettiin ennestään yksi kiinteä muinaisjäännös; Historiallisen ajan asuinpaikka Kopsamo (Mjtunnus: 1000023123) **(1)**, sekä historiallisen ajan asuinpaikka kulttuuriperintökohde Kopsamo Hilpi (Mjtunnus: 1000023124) **(3)**. Muinaisjäännösinventoinnissa historiallisen ajan asuinpaikka Pärri eli Pärriinaukio **(2)** määriteltiin kiinteäksi muinaisjäännökseksi lähdeaineiston, sekä maastossa tehtyjen havaintojen perusteella. Kohde on mainittu Juupajoki Kopsamo Kevyenliikenteenväylän alueen muinaisjäännösinventoinnin raportissa (Jussila & Sepänmaa 2012) Kopsamon kylätontin kohdekuvauksen yhteydessä. Pärri eli Pärriinaukio oli silloisen tutkimusalueen ulkopuolella, eikä autoitunutta asuinpaikkaa siitä johtuen tarkistettu maastossa, eikä sitä siten myöskään määritelty kiinteäksi muinaisjäännök-



seksi.

Selityksiä: Koordinaatit, kartat ovat ETRS-TM35FIN koordinaatistossa. Kartta ovat Maanmittauslaitoksen maastotietokannasta keväällä 2014, ellei toisin mainittu. Valokuvia ei ole talletettu mihinkään viralliseen arkistoon, eikä niillä ole mitään kokoelmatunnusta. Valokuvat digitaalisia ja ne ovat tallessa Mikrolliitti Oy:n serverillä. Kuvaaja: Hannu Poutiainen.

Yleiskartta



Tutkimusalueen raja-
 jäänökset punaisella rajauksella ja muut kohteet sinisellä. Vanhat tielinjat on merkitty vaalean-punaisella. Tielinjat on projisoitu pääosin v. 1842 pitäjänkartalta, osin Kopsamon isojakokartoilta.

Inventointi

Juupajoen kunta on laatimassa Kopsamon alueelle Kopsamon kyläosayleiskaavaa. Kopsamon kunta tilasi kyläosayleiskaava-alueen muinaisjäännösinventoinnin Mikroliitti Oy:ltä. Hannu Poutiainen, apunaan opiskelijat Inga Nieminen ja Siiri Tuomenoja tekivät inventoinnin maastotyön toukokuun lopulla v.2014, tutkimuksen kannalta hyvissä olosuhteissa.

Tutkimusalue Kopsamon kyläosayleiskaava sijaitsi noin 5 km Juupajoen itäpuolella, Kopsamojärven pohjois-länsipuolella. Kopsamon alueella on tehty tutkimuksia vuonna 2012 kevyenliikenteen väylän rakennussuunnitelmiin liittyen (Jussila & Sepänmaa). Tuolloin tutkittu alue on kuitenkin huomattavasti suppeampi, suhteessa kyläosayleiskaava-alueen tutkimusalueeseen, sillä tutkimuksen painotus oli nykyisten teiden vierille suunnitelluilla kevyenliikenteenväylän linjauksilla. Vuonna 2013 alueella on tehty arkeologinen valvonta Kopsamon historiallisen ajan kylätontin luoteispuolella kevyenliikenteenväylän rakennustöihin liittyen (Poutiainen & Tiilikkala).

Vuosien 2012 ja 2013 tutkimuksissa on perehdytty alueen maankäyttö- ja asutushistoriaa historiallisen lähdeaineiston kautta. Tutkimuksia varten on kuvattu isojakokarttoja Kansallisarkistossa ja perehdytty digitalisoituun kartta-aineistoon, kuten alueen pitäjänkarttaan. Nyt tehdyssä Kopsamon kyläosayleiskaava-alueen muinaisjäännösinventoinnissa hyödynnettiin vuosien 2012 ja 2013 tutkimuksia varten kerättyä lähdeaineistoa, sekä niiden perusteella tehtyjä raportteja, niiltä osin, kuin ne kattoivat nykyisen tutkimusalueen. Muinaisjäännösinventoinnin valmistelutöissä perehdyttiin lisäksi historiallisen ajan kirjallisiin- ja karttalähteisiin niiltä osin, mitkä olivat jääneet kattamatta aikaisemmissa tutkimuksissa. Käytettävissä oli isojakokarttoja, sekä pitäjänkartta. Tämän lisäksi perehdyttiin aluetta kuvaavaan kirjallisuuteen. Aikaisempien tutkimusten ja historiallisten lähteiden perusteella tehdyt havainnot tarkastettiin maastossa.

Muinaisjäännösinventoinnissa tutkimusmenetelminä käytettiin maaston topografian tarkastelua ja analyysiä, pintapoimintaa ja muuta silmänvaraista havainnointia, sopivin paikoin myös satunnaista koekuopitusta ja maanäytekairauksia. Peltöjen lisäksi pintapoiminnalla tarkastettiin ojen leikkauksia ja muita peitteettömiä maastokohtia. Alueelta ennestään tunnetut muinaisjäännökset tarkastettiin.

Muinaisjäännösinventoinnissa tutkimusalue kuljettiin läpi kokonaisuudessaan ja muinaisjäännösten löytymisen kannalta paikan päällä potentiaalisiksi arvioidut alueet katsottiin tarkemmin. Esimerkiksi Sahajoen molemmat rannat Sahrajoentien pohjoispuolella tarkastettiin, mitään erityistä kuitenkaan havaitsematta. Esihistoriallisia, ihmisasutuksen aikaisia, muinaisia rantakorkeuksia tarkasteltiin kattavasti koko alueella. Maastotyön aikana pellot olivat pääosin avoimia, muokattuja ja osin kylvettyjä. Niitä saattoi havainnoida vähintäänkin tyydyttävästi pintapoimintamenetelmällä.

Inventoinnissa tarkastettiin myös Sahrajärventien ja Sahajoen risteymän ympäristö mahdollisen sillanjäännöksen varalta sellaista kuitenkaan löytämättä. Sahajoen uoman todettiin olevan pehmeää hiesua, joka on erodoitunut jyrkkäpiirteiseksi

Vanhaa tielinjaa tarkastettiin niiltä osin, kun se erkanee nykyisistä teistä. Kirkon luoteispuolella vanha tie on jäänyt Kopsamontien länsipuolella kulkevan kevyen liikenteen väylän alle. Kirkon kaakkoispuolella vanha tie on myös tuhoutunut, kun maata on pengerrretty paikalla olevaa asutusta rakennettaessa. Osa vanhasta tielinjasta kulkee hautausmaan eteläosan poikki. Tielinjaa tarkastettiin myös Kirkonkylän koulun itäpuolella, jossa se poikkeaa nykyisestä Aakkosentiestä. Vanha tie kulkee paikalla pellon poikki kohti rantaa, nykytien eteläpuolella.

Sahrajärventien kohdalla vanha tielinja noudattelee kutakuinkin nykyistä tietä eikä jälkiä vanhasta tieurasta havaittu. Vanhasta tielinjasta ei ollut missään vaiheessa havaittavissa säilyneitä osia.

Inventoinnissa tarkastettiin myös ennestään tunnetut kohteet Kopsamo ja Kopsamo Hilpi niiltä osin, kuin ne sijaitsivat tutkimusalueella.

Tulos

Muinaisjäännösinventoinnin tuloksena Pärri eli Pärriaukio historiallisen ajan talopaikka määriteltiin kiinteäksi muinaisjäännökseksi historiallisen ajan kirjallisuus- ja karttalähteiden, sekä maastossa tehtyjen havaintojen perusteella.

18.6.2014

Hannu Poutiainen, FM, arkeologi

Lähteet

Juupajoen historia. Jokiniemi-Talvisto Maritta, Talvisto, Jari ja Ylönen, Raija. Jyväskylä 2003.

Juupajoen kulttuurimaisema-alueen kehittämissuunnitelma 30.5.1995. Arkkitehtitoimisto Lehto Peltonen Valkama Oy. Helsinki.

Lisiä Vanhan Oriveden historiaan eli Vanhan Orihveden vähähistoria. Lehtonen, Antti. Gummerus 2006.

Juupajoki pitäjänkartta 1844. Kansallisarkisto

Isojakokartta Kopsamo. Maanmittaushallituksen uudisarkisto. Kansallisarkisto (H 53 6/1-6).

Muinaisjäännökset

JUUPAJOKI 1 KOPSAMO

Mjtunnus: 1000023123
Laji: kiinteä muinaisjäännös
Mj.tyyppi: asuinpaikat
Ajoitus: historiallinen

Koordin: N: 6853 857 E: 366 320 Z: 97 ±1 m
X: 6854 219 Y: 2524 676
P: 6856 732 I: 3366 437

Tutkijat: Jussila & Sepänmaa 2012 inventointi, Poutiainen & Tiilikkala 2013 valvonta, Poutiainen 2014 inventointi.

Sijainti: Paikka sijaitsee Juupajoen kirkosta 1,4 km pohjoiseen.

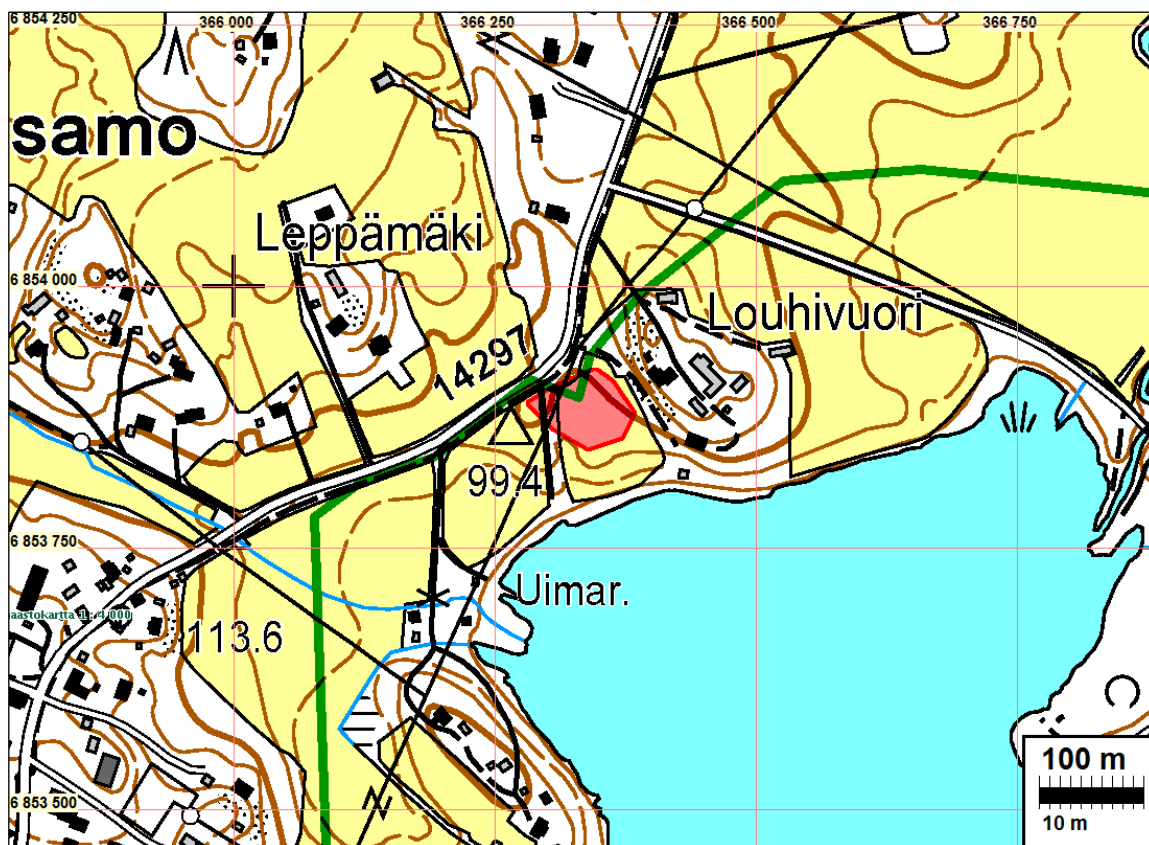
Huomiot: Muinaisjäännösrekisteri: Kopsamon kylätontti on täysin autioitunut ja nyt peltoa. Paikannus on tehty 1844 pitäjänkartan ja inventoinnin 2012 maastohavaintojen

mukaan. Kopsamon kylä on mainittu 1500-luvun lähteissä. Pitäjänkartan mukaan Kopsamon kylätontilla on ollut kolme taloa 1844. Kohta oli tarkastusaikaan viljalla, joten sitä ei ole tutkittu tarkemmin.

Jussila & Sepänmaa 2012: Kopsamon kylätontti on täysin autioitunut ja peltoa. Paikannus on tehty 1844 pitäjänkartan mukaan. Kartta on tältä alueelta luotettavasti ja tarkasti asemoitavissa ja pelkkää karttapaikannustakin voi pitää hyvänä. Maastotarkastuksessa havaittiin että kartalta paikannettu kylätontin alue sijoittuu topografisesti "hyvälle" paikalle, johon kylätontti jo maastonkin puolesta luontevasti sijoittuu. Pelto oli paikalla käytässä viljalla joten sitä ei tarkastettu.

Pitäjänkartan mukaan Kopsamon kylätontilla on ollut kolme taloa 1844. Asutuksen yleisluettelon mukaan 1500-l lopulla Kopsamossa Maunula ja Perttula, jotka ilmeisesti juuri kylätontilla edelleen 1800-luvulla, sekä 1500-l lopulla vielä kolmas talo Perttukan omistuksessa. 1500-luvulla kylässä myös talot Hulilpas ja Rassi, sekä Pärriautio, jotka paikantuvat kylätontin ulkopuolelle. Hulipas ja Rassi kauempana pohjoisessa. Lisäksi Kopsamo kylään ovat kuuluneet 1500- lopusta Sahrajärven ja Lylyjärven talot joiden sijaintia ei tarkemmin selvitetty. Ne sijaitsevat etäällä tutkittavasta alueesta.

Poutiainen 2014: Kylätontti sijaitsee Pirttisarantien eteläpuolella, Louhivuoren länsipuolella ja pieni osa muinaisjäännöstä sijaitsee inventoitavalla alueella. Peltoalue, jolla kylätontti sijaitsee, oli tarkastuksen aikana nurmella, eikä uusia havaintoja todettu. Vuonna 2013 kylätontin sivuitse rakennettiin kevyenliikenteen väylä. Muutoin kohde näyttää säilyneen ennallaan.



Kylätontin rajaus punaisella. Rajaus vuoden 2012 muinaisjäännösinventoinnin mukaan.



Kopsamon kylätonttia pellolla. Kuva kaakkoon.



Kopsamon kylätonttia pellon reunassa. Kuva etelään.

JUUPAJOKI 2 PÄRRI PÄRRINAUTIO

Mjtunnus: uusi kohde

Laji: kiinteä muinaisjäänös

Ajoitus: historiallinen

Laji: asuinpaikka

Koordin: N: 6852 089 E: 366 384

Tutkijat: Jussila & Sepänmaa 2012 inventointi, Poutiainen 2014 inventointi.

Huomiot: Jussila & Sepänmaa 2012:

Pärrinautio eli Pärri havaittu vuoden 2012 muinaisjäänösinventoinnin valmistelutoissa perehdyttäessä Kopsamon historiallisen ajan asutukseen. Kohde mainitaan 1500-luvun asutuksen yleisluettelossa ja se on merkittynä autioutilaksi vuoden 1844

pitäjänkartalla. Kohdetta ei tarkastettu maastossa, koska se sijaitsi tutkimusalueen ulkopuolella, eikä autiotilaa näin olleen määritelty kiinteäksi muinaisjäännökseksi.

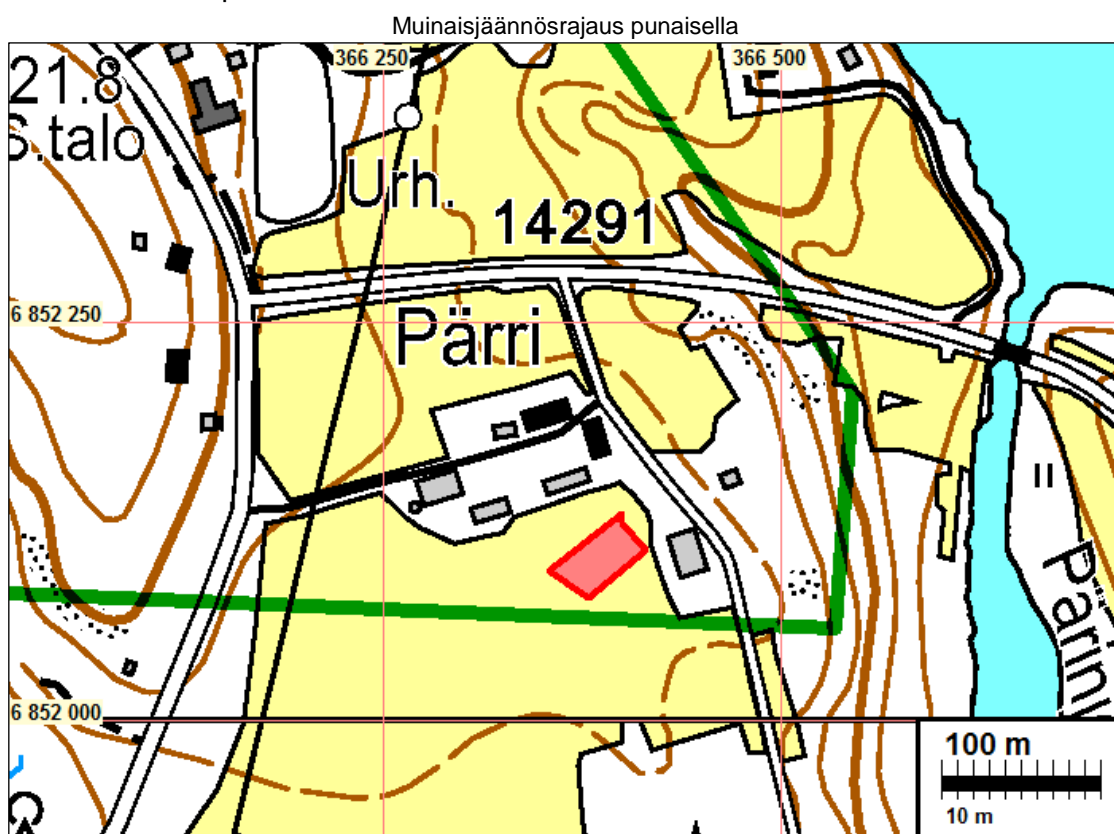
Poutiainen 2014: 1500-luvun asutuksen yleisluettelossa mainitaan Pärriautio. Vuoden 1650 Oriveden hallintopitäjänkartassa on yksinäistalo joka on merkitty Pärriautioksi. Vuoden 1844 pitäjänkartalla paikka on edelleen merkittynä Pärriautioksi.

Nykyisin Pärri on perinteistä vanhaa pihapiiriä, jossa on yhä pystyssä 1700-luvun tilan päärakennus. Sekä uudet että vanhat rakennukset on tehty kivijalan päälle, eikä pihapiirissä ole tehty suurempia maansiirtotöitä.

Pellot pihapiirin ympärillä olivat tarkastuksen aikana heinällä ja vain pihan eteläpuolinen pelto oli avoinna, mutta sekin oli jo ehditty kylvää. Peltoa ei siis voinut kuopittaa, mutta pintapöimintä oli mahdollista. Pellossa näkyi paljon muun muassa modernia tiiltä ja betonia sekä jonkin verran fajanssia ja lasia. Näkyvissä ei kuitenkaan ollut esimerkiksi nokianomaloita tai muita arkeologisesti kiinnostavia kuten löytökeskittymiä. Koska pääosa tilan rakennuksista on kevyesti perustettuja kivijalkojen varaan ja pihaa ei ole radikaalisti muokattu, alueella on voinut säilyä rakenteita ja löytöjä tilan varhaisemmista vaiheista.

Pärri tilan tienviereiseltä pelolta on löytynyt tasatalta vuonna 1885, mutta taltan todennäköisellä löytöalueella pellot olivat nurmella. Pihanpiirin ja Pärrijoen välinen metsäinen saareke todettiin tarkastuksessa liian jyrkkäpiirteiseksi asutukseen.

Muinaisjäännös on paikannettu vuoden 1844 pitäjänkartan perusteella joka perustuu suurelta osin isojakokarttoihin. Tässä tapauksessa, yhdessä maastohavaintojen kanssa sen jäännöksen rajaustarkkuus kohteen paikantamiseksi oli riittävä kyseisellä perusteella





Pärrin tilan pihapiiriä. Kuva länteen.



Pärrin tilan pihapiiriä. Kuva pohjoiseen.

Muut kohteet**JUUPAJOKI 3 KOPSAMO HILPI**

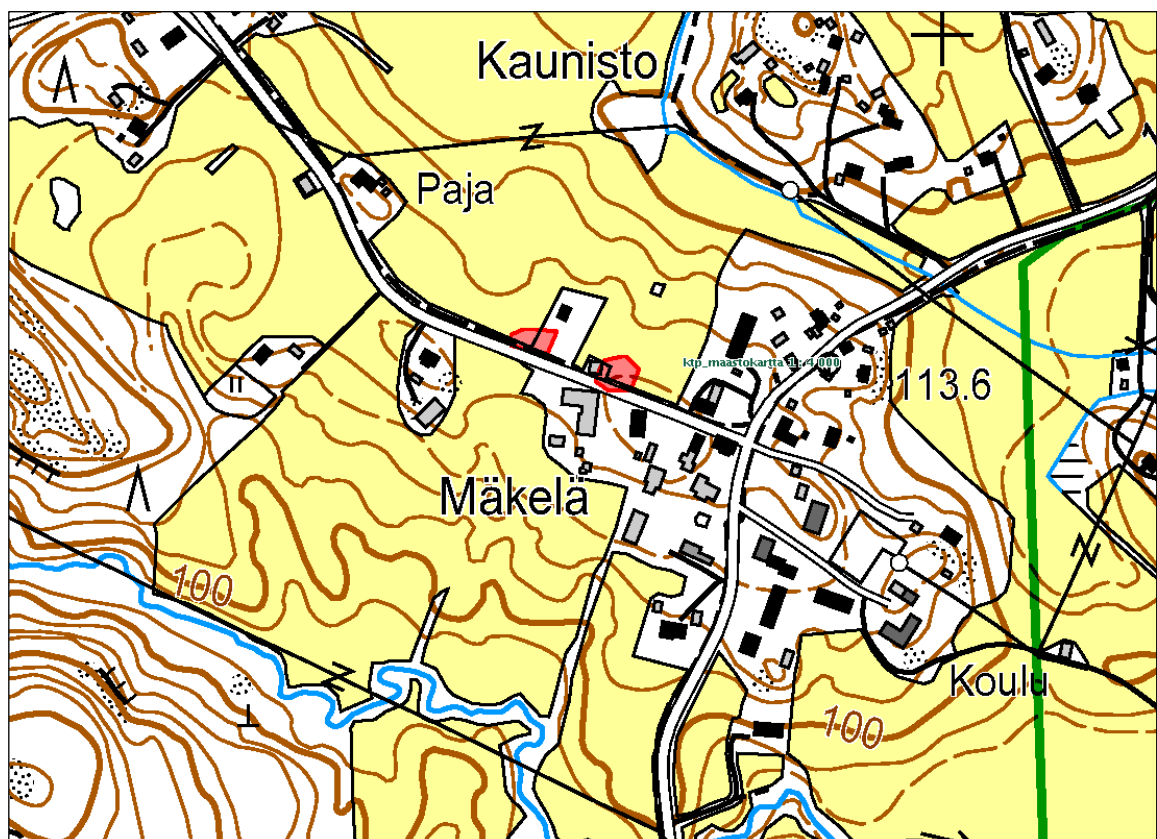
Mjtunnus: 1000023124
 Laji: talonpaikat – ei katsottu muinaisjäännökseksi
 Mj.tyyppi: asuinpaikat
 Ajoitus: historiallinen

Koordin: N: 6853 707 E: 365 610
 X: 6854 037 Y: 2523 973
 P: 6856 582 I: 3365 726

Tutkijat: Jussila & Sepänmaa 2012 inventointi

Sijainti: Paikka sijaitsee Juupajoen kirkosta 1,2 km pohjoiseen.
 Huomiot: Muinaisjäänösrekisteri: Talonpaikka v. 1806 kartalta paikannettuna sijaitsee pellossa Kopsamosta länteen menevän tien pohjoispuolella. 1844 kartalla mainitaan ”Hilpi Hemman”. Paikka on autio ja nykyistä peltoa. Asutuksen yleisluettelossa taloa ei mainita ainakaan ennen v. 1725. Paikka on todettu inventoinnissa 2012, jolloin pelto oli viljelyksessä eikä sitä tarkemmin tarkasteltu

Poutiainen, Tuomenoja ja Nieminen 2014: Hilpin yksinäistalo sijaitsee Kopsamon kirkonkylän länsipuolella, Kopsamontien pohjoispuolella. Tarkastuksen aikana ei kohteesta saatu uusia havaintoja. Kynnöksellä olleessa pellon pinnassa ei havaittu merkkejä vanhoista talonpaikoista.





Hilpin yksinäistalon aluetta rakennusten paikkeilla. Kuva itäkaakkoon.



Hilpin yksinäistalon aluetta rakennusten paikkeilla. Kuva länteen.

Orivesi-Kuorevesi tie

Jussila ja Sepänmaa 2012: Vanha tielinja paikannettiin osin isojakokartan, osin pitäjänkartan perusteella (molemmissa yhtenevät tielinjat niiltä osin kuin kartat osuvat samalle alueelle). Kyseessä on osa paikallisesti merkittävästä Orivesi-Kuorevesi tietä (Kalle Luoto 2011: Pirkanmaan Historiallisesti merkittävät tiet, kohde 8) – nykyisin mt. 3413 ja 14297. Tielinja paikantui melko hyvin. On muistettava, että tarkaltakin isojakokartalta nykykartalle projisoitua tielinjaa ei pidä tarkastella metrillään - parhaimmillaan projisoinnin tarkkuus voi olla +/- 5 m. Pienet poikkeamat vanhan tien todellisesta sijainnista ovat siis todennäköisiä.

Vanha tielinjan (standardileveys 1700–1800 –luvulla 2,6 m) on suurimmaksi osaksi nykyisen tien (penkereineen ja ojineen) alla. Pieniä poikkeamia on siellä täällä, mutta niiden ”todellisuudesta” ei saatu selkoa, koska mitään sellaisia merkkejä ei havaittu joita voi yksiselitteisesti pitää vanhaan tiehen liittyvinä. Voidaan siis todeta että vanha tie on nykyisen alla paria kohtaa lukuun ottamatta. Tutkimusalueen pohjoispäässä, nykyisen Louhivuoren tilan länsi-luoteispuolella vanhan Kopsamon kylätontin kohdalla, sen pohjoispuolella vanha tie on kulkenut nykyisestä selvästi poikkeavasti, etelästä alkaen nykyistä idempänä ja kaartuen pohjoiseen nykyisen

tien poikki ja sen länsipuolelle. Toinen selvä poikkeama nykyisestä on kirkon kaakkoispuolella, missä vanha tie on koukannut nykyistä idempänä kohti etelää.

Poutiainen 2014: Vanhaa tielinjaa tarkastettiin niiltä osin, kun se erkanee nykyisistä teistä. Kirkon luoteispuolella vanha tie on jäänyt Kopsamontien länsipuolella kulkevan kevyen liikenteen väylän alle. Kirkon kaakkoispuolella vanha tie myös tuhoutunut, kun maata on pengerrytetty paikalla olevaa asutusta rakennettaessa. Osa vanhasta tielinjasta kulkee hautausmaan eteläosan poikki. Tielinjaa tarkastettiin myös Kirkonkylän koulun itäpuolella, jossa se poikkeaa nykyisestä Aakkosentiestä. Vanha tie kulkee paikalla pellon poikki kohti rantaa, nykytien eteläpuolella. Saharajärventien kohdalla vanha tielinja noudattelee kutakuinkin nykyistä tietä eikä jälkiä vanhasta tieurasta havaittu.

Tiestä ei siis missään kohdin ollut havaittavissa säilyneitä osuuksia, eli hylättyjä ja arkeologisesti säilyneitä, muinaisjäännökseksi katsottavia osuuksia.

Maastotutkimuksissa on hyödynnetty vuoden 2012 muinaisjäännösinventoinnin valmistelussa tehtyjä isojakokartan ja pitäjänkartan vanhojen tielinjausten asemoiteja. Siltä osin kun tielinjaus on ulottunut vuoden 2012 muinaisjäännösinventoinnin tutkimusalueen ulkopuolelle, on linjaukset asemoitu maastokartoille vuoden 1844 pitäjänkartan perusteella. Vanhat tiet on merkitty karttaan sivulla: 3.



Vanhan tielinjan paikkaa kirkkomaan ja seurantalons välissä. Kuva itään.



Vanhan tielinjan paikkaa koulun kulmalla Rauhanojan pohjoispuolella. Kuva kaakkoon.

Kuvia

Maastoa Sahajoen varressa Sahrajärventien kohdalla. Kuva pohjoiseen.

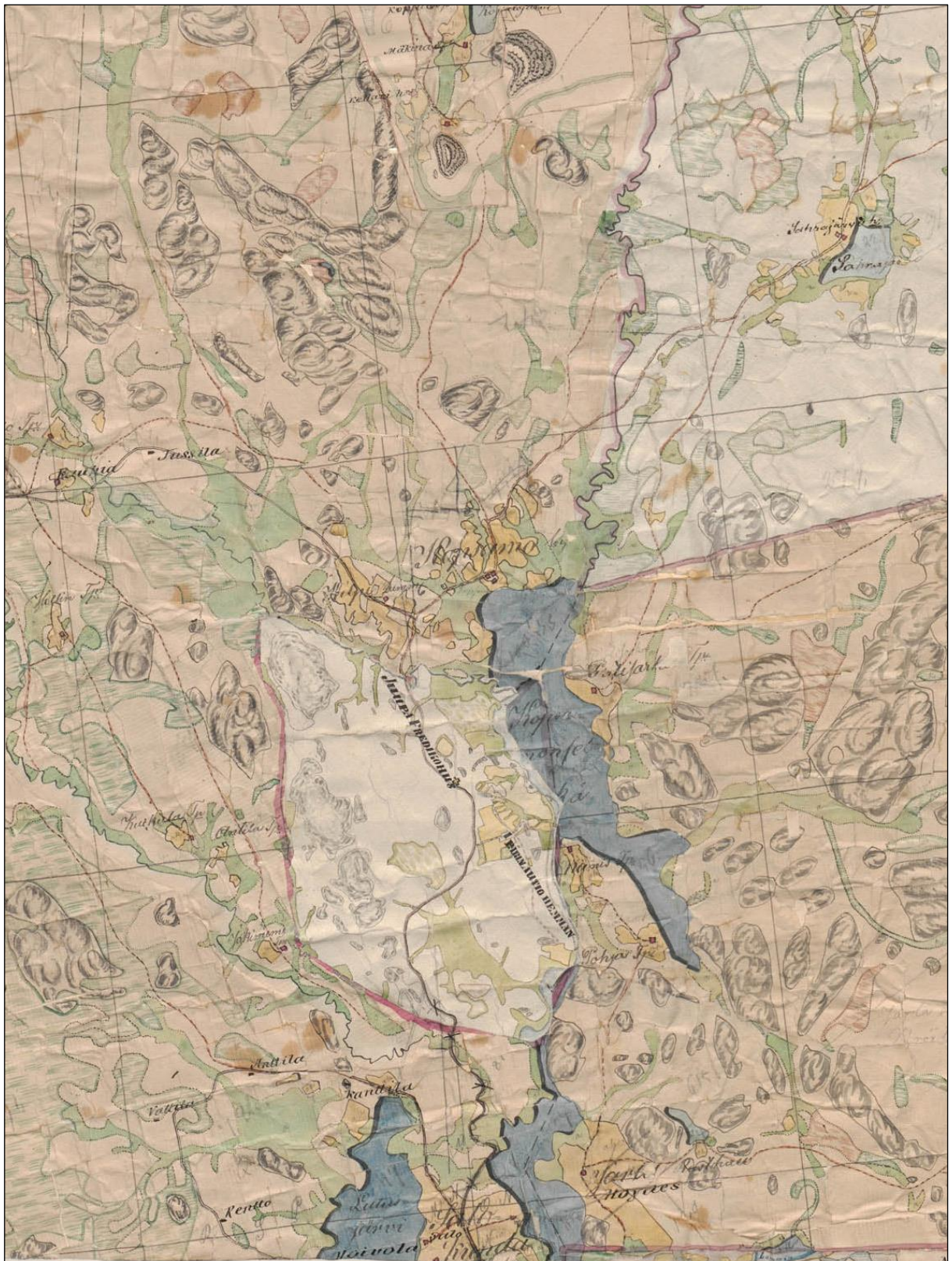


Maastoa Sahrajärvellä Sahrajärventien varressa. Kuva etelään.



Maastoa Kopsamojärven koillispuoleisilla pelloilla. Kuva länteen.

Vanhoja karttoja



Ote pitäjänkartasta vuodelta 1844.



Ote isojakokartasta Kopsamo 1806. (kuvassa kuvausvuosi virheellinen, kuvattu heinäkuussa 2012).
H 53 6/1-6.

Liite museoviranomaisille: inventoinnissa tarkastetut alueet:

Koko tutkimusalue tutkittiin ja arvioitiin kokonaisuudessaan eri menetelmin. Tarkemmin maastossa tarkastettiin kartalla ruskealla korostuksella esitettyjä alueita.

